



EDITION 2026

Ventes et cessions de fonds de commerce

Ventes et cessions d'entreprises en France | Edition 2026

Moins de 30 000 fonds de commerce transmis en 2025 : le marché marque le pas et les fractures territoriales s'accroissent

Les tendances et chiffres clés à retenir

- ▶ 29 766 ventes et cessions de fonds enregistrées en 2025, en baisse de 6,1 % vs. 2024.
- ▶ Le prix de cession moyen est de **241 781€**, en baisse de **6,4 % après la flambée de 2024**.
- ▶ Le T1 2026 confirme la tendance maussade : **-3 % en volume et -7 % sur le prix moyen**.
- ▶ **Pharmacies** (> 1,2 million €) et **supermarchés** (> 900 000€) dopent toujours les prix.
- ▶ **Restaurants et débits de boisson concentrent 1 transaction sur 3**.
- ▶ **Belle surprise du côté de la restauration et la boulangerie, dont les prix de vente augmentent**.
- ▶ Les transmissions de PME sont stables et celles des ETI s'envolent de 21 %.
- ▶ Les **fractures territoriales s'accroissent fortement** entre grandes villes et bourgs ruraux.



Paris, le 11 juin 2026

Le groupe Altaires, expert historique et référent de l'information sur les entreprises, dévoile le bilan des ventes et cessions de fonds de commerce en France en 2025.

La dynamique des transmissions marque globalement le pas. En recul de 6 %, le volume des opérations repasse sous le seuil des 30 000 cessions. Après une inflation exceptionnelle en 2024, le prix moyen reflue quant à lui de 6,4 %, s'établissant à 241 781 €. Toutefois, le prix médian, plus représentatif des transactions courantes, progresse pour atteindre 112 700 € contre 110 000 € l'an dernier, signe d'une relative résistance du marché.

Thierry Millon, directeur des études Altaires : « Depuis le choc brutal de 2020, les ventes et cessions tentent de rebondir sans toutefois prendre un réel essor. Depuis 4 ans, nous oscillons ainsi autour de 30 000 transactions annuelles, butant sur un plafond de verre difficile à franchir. En 2025, le marché résiste mais marque globalement le pas. La bonne surprise nous provient de la restauration qui, en dépit des difficultés du secteur, continue de drainer le quart des transactions. On retient aussi l'embellie du côté de la boulangerie, dont les fonds sont bien mieux valorisés. Plus localement, une fracture territoriale se dessine, particulièrement entre les grandes villes, seules encore capables de soutenir les valorisations, et les bourgs ruraux, où les reprises et les prix reculent fortement. La transmission d'un fonds de commerce ne dépend pas uniquement de sa santé financière, elle doit aussi composer avec la réalité de l'économie locale. En cela, le marché de la transmission nous dit beaucoup de la capacité d'un territoire à renouveler son commerce et conserver la vitalité de son tissu d'entreprises de proximité »

Focus Plan d'action de l'État pour soutenir la transmission-reprise d'entreprise.

Serge Papin, ministre des Petites et Moyennes entreprises, du Commerce, de l'Artisanat, du Tourisme et du Pouvoir d'achat a présenté le 23 avril 2026 à Bercy le plan d'action de l'État pour soutenir la transmission-reprise d'entreprise.

Ce plan « Objectif Reprises » vise à accroître significativement le nombre de transmissions effectives dans un contexte où une entreprise sur deux ne trouve pas aujourd'hui de repreneur.

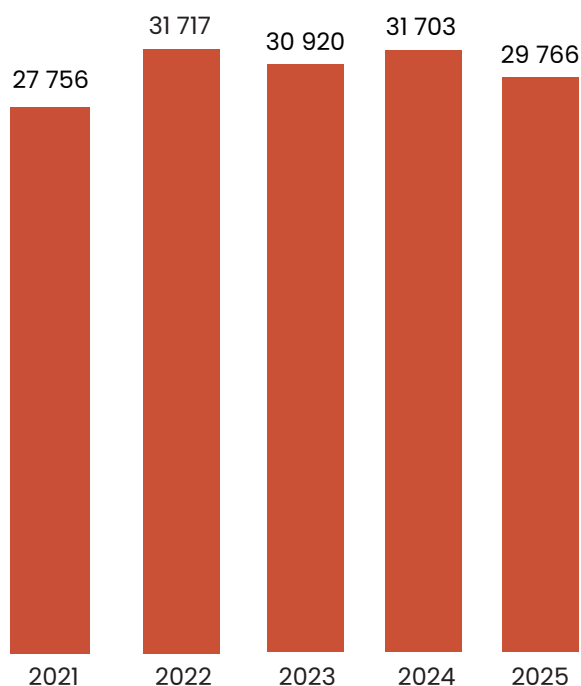
<https://www.economie.gouv.fr/actualites/objectif-reprises-un-plan-daction-pour-faciliter-la-transmission-reprise-des-entreprises#>

La transmission s'essouffle mais les prix résistent

Avec 29 766 opérations en 2025, contre 31 703 un an plus tôt, les ventes et cessions de fonds de commerce reculent de 6,1 %. Pour la première fois depuis 2022, elles repassent sous le seuil des 30 000 transactions.

Après le rebond « post Covid » observé en 2021-2022, la dynamique des transmissions peine à se relancer. Sans s'effondrer, le marché s'essouffle et se stabilise autour de 30 000 cessions chaque année. Le début de l'année 2026 confirme ce climat atone. A l'issue du premier trimestre, on comptabilise 7 723 transactions, en repli de 2,9 % vs. T1 2025.

Nombre de transactions de fonds de commerce sur 5 années (2021-2025)



En parallèle, le prix de vente moyen baisse de 6,4 % pour s'établir à 241 781 €. Il s'agit d'un retour à la normale après deux années de très fortes hausses. Même s'il reflue, le prix reste en réalité élevé. Le ticket moyen était inférieur à 200 000 € avant la crise sanitaire. Le premier trimestre confirme cette tendance de « réajustement ». Au 31 mars 2026, le prix de cession moyen repasse sous la barre des 240 000 € (239 151 € précisément), en baisse de 6,9 % vs. T1 2025.

Un signal positif émerge cependant. Le prix médian, plus représentatif des transactions « ordinaires », atteint 112 700 € en 2025 vs 110 000€ un an plus tôt, soit une progression de 2,5 %. Preuve d'une relative résilience du marché.

On achète en moyenne à 42 ans et on vend en moyenne à 52 ans

Les chiffres restent stables depuis la crise sanitaire mais confirment les trajectoires de vies liées à l'acquisition ou à la vente d'une affaire. En moyenne, l'acheteur a 42 ans et dispose donc déjà d'une expérience professionnelle solide, alors que les créateurs d'entreprise sont globalement plus jeunes, près de 62 % ayant moins de 40 ans selon l'Insee*.

Le vendeur a quant à lui 52 ans en moyenne, le produit de la vente contribuant à financer une partie de la retraite de l'entrepreneur.

*<https://www.insee.fr/fr/statistiques/2015206#tableau-figure1>

Restaurants et cafés drainent 1 transaction sur 3

La restauration et le débit de boisson drainent près du tiers des transactions de fonds de commerce en France. En dépit des difficultés des secteurs, ces affaires continuent d'attirer de nouveaux acquéreurs et constituent l'une des « belles surprises » de ce bilan 2025.

La **restauration traditionnelle** reste de loin le premier marché de la transmission, avec 4 362 transactions en 2025, en dépit d'un repli de 5,7 %. Derrière elle, la **restauration rapide** confirme sa solidité avec 3 119 cessions, quasiment stables sur un an (-0,6 %). **Les cafés** complètent le trio de tête avec 2 509 transactions (-0,4 %). **À elles seules, ces trois activités concentrent le tiers de l'ensemble des échanges de fonds de commerce en France.** Au premier trimestre 2026, le trio de tête reste solidement installé. En restauration traditionnelle, la baisse des échanges s'accroît cependant (-8,7 %) tandis que la restauration rapide confirme une embellie (+6,2 %).

Au pied du podium, la **boulangerie-pâtisserie** totalise 1 336 transmissions en 2025 (-2,8 %), suivie de la **coiffure** avec 1 033 opérations (-6,3 %) et les **garagistes automobiles**, stables à 949 cessions.

Les officines de **pharmacie** progressent à 842 transactions (+6,2 %). **L'épicerie** décroche nettement à 762 (-14,9 %) et les **buralistes** tombent à 552 (-9,4 %).

Les **hôtels** et hébergements similaires concluent le top 10 avec 520 opérations, pratiquement stables (-1 %).

TOP 10 des activités où les échanges de fonds de commerce sont les plus nombreux en 2025

#1	Restauration traditionnelle 4362 ; -5,7 %
#2	Restauration rapide 3119 ; -0,6 %
#3	Débits de boissons 2509 ; -0,4 %
#4	Boulangerie et pâtisserie 1336 ; -2,8 %
#5	Coiffure 1033 ; -6,3 %
#6	Garagistes automobiles 949 ; 0,0 %
#7	Officines de Pharmacie 842 ; 6,2 %
#8	Epicerie 742 ; -14,9 %
#9	Buralistes 552 ; -9,4 %
#10	Hôtels et hébergement similaire 520 ; -1,0 %

La boulangerie signe la plus forte hausse du top 10 des prix de cession

En 2025, les plus fortes valorisations de fonds restent dominées par **les officines de pharmacie, qui se vendent en moyenne 1,22 million d'euros**, malgré un léger tassement de 1 % sur un an.

Les prix de cession des **supermarchés** retrouvent des niveaux plus raisonnables et s'affichent à **913 429 € en moyenne**, en baisse de 51,6 % sur un an. La baisse est brutale mais fait suite à une année 2024 hors norme où le prix moyen avait approché 1,89 million d'euros.

A la 3^{ème} marche du podium, on retrouve les **hôtels** à 473 108 €, en léger repli de 2,6 %. Viennent ensuite les **buralistes** (366 155 € ; -1,8 %) et les commerces de journaux et **papeterie** (312 839 € ; -1,6%).

La **boulangerie-pâtisserie** signe la hausse la plus spectaculaire du top 10 : son prix moyen bondit de **13,7 %** et atteint **258 604 €**.

La **restauration traditionnelle** reprend également son élan : 212 001 € en moyenne (+ 2,6 % après le repli observé en 2024). Les **cafés** progressent nettement à 241 863 € (+8 %).

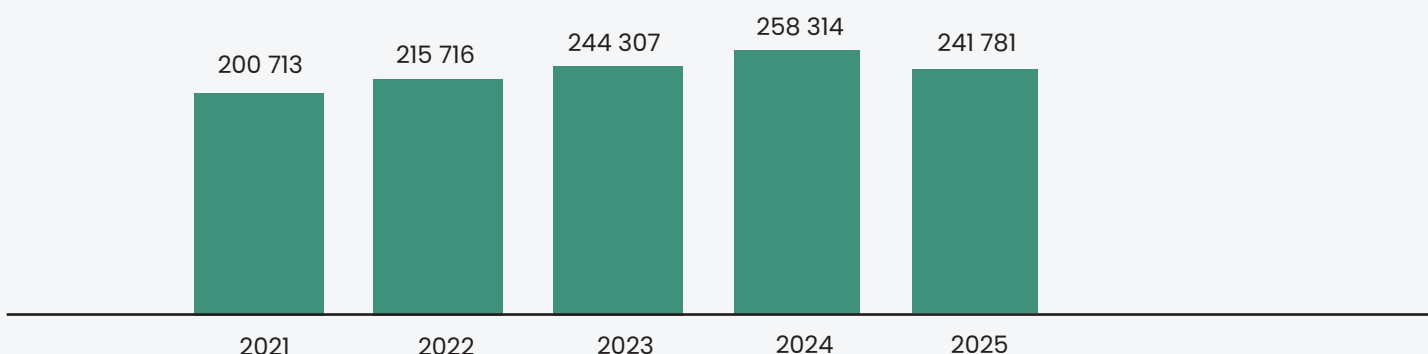
Le **commerce de voitures** accuse un fort repli et tombe à 239 758 €, en baisse de 16,1 % sur un an. Les **magasins d'optique** reculent aussi à 232 834 € (-13,1 %).

Le marché reste très polarisé sur le premier trimestre 2026. Le prix des pharmacies repart à la hausse (+7,5%), tandis que les supermarchés poursuivent leur normalisation avec un prix moyen encore en forte baisse (-27,8 %). Le repli est plus sévère dans l'hôtellerie (-34,8 %) et dans le commerce automobile qui décroche de -50 % par rapport au premier trimestre 2025. À l'inverse, les magasins d'optique retrouvent des couleurs (+11 %) et la restauration traditionnelle confirme son redressement (+2,1 %).

Top 10 des activités où les prix moyens de cession sont les plus élevés en 2025

#1	Officines de Pharmacie 1 222 445 ; -1,0 %
#2	Supermarchés 913 429 ; -51,6 %
#3	Hôtels et hébergement similaire 473 108 ; -2,6 %
#4	Buralistes 366 155 ; -1,8 %
#5	Commerce de journaux et papeterie 312 839 ; -1,6 %
#6	Boulangerie et pâtisserie 258 604 ; 13,7 %
#7	Débits de boissons 241 863 ; 8,0 %
#8	Commerce de voitures 239 758 ; -16,1 %
#9	Magasins d'Optique 232 834 ; -13,1 %
#10	Restauration traditionnelle 212 001 ; 2,6 %

Prix d'achat moyen de fonds de commerce sur 5 années (2021-2025)



Les transactions d'ETI s'envolent de 21 %

Le marché des transactions de fonds de commerce est logiquement très largement dominé par les TPE.

En 2025, ces entreprises de **moins de 10 salariés** concentrent à elles seules 27 276 transactions, soit plus de 91 % des opérations. **En repli de 6,2 % sur un an**, ce sont elles qui donnent le « la » sur la tendance nationale. Chez les structures de **10 à 49 salariés**, avec 1 318 cessions, on observe un repli plus marqué de 14,4 %.

En volume, les transactions de plus grandes structures sont quasi marginales, mais elles sont mieux orientées. Les ventes & cessions de sociétés de **50 à 249 salariés** restent stables, et celles de 250 salariés et plus progressent nettement (**+21%**). **Parmi ces opérations, on retrouve principalement des activités de commerces multi-rayon et habillement ainsi que des activités de soins à domicile.**

Le début de l'année 2026 confirme cette tendance : les plus petites entreprises continuent de porter l'essentiel du marché, mais ce sont aussi elles qui montrent les signes d'essoufflement les plus nets. La trajectoire s'inverse favorablement pour les PME sur le premier trimestre.

Les fractures territoriales s'accroissent : valorisations en hausse dans les grandes villes alors que les bourgs perdent en attractivité

En 2025, l'essoufflement du marché n'épargne aucun territoire. Les bourgs ruraux sont les plus touchés, avec une baisse de 10,6 % du nombre de transactions sur un an, devant les petites villes (-8,5 %) et les villes moyennes (-7,1 %).

Les grandes villes (-1,6 %) et les villages (-1,8 %) résistent mieux. Le début de 2026 confirme ce tassement avec une dégradation plus marquée dans les villes moyennes (-13,4 %).

Mais l'évolution des prix est plus clivée et laisse transparaître d'importantes fractures territoriales. En 2025, les prix augmentent uniquement dans les grandes villes (+7,3 %) alors qu'elles déclinent fortement partout ailleurs. Au premier trimestre, les grandes villes restent les plus chères, malgré un recul sensible de 9,4 %.

Taille des villes	% reprises 2025	Nombre 2025	Évolution 2025 vs 2024	Prix de vente moyen	Évolution 2025 VS 2024
Grandes villes (100 000 habitants et plus)	21%	6 265	-1,6%	288 307	7,3%
Villes moyennes (20 000 à 100 000 Habitants)	22,6%	6 726	-7,1%	263 809	-10,8%
Petites villes (5 000 à 20 000 Habitants)	24,4%	7 260	-8,5%	234 206	-8%
Bourgs ruraux (2 000 à 5 000 Habitants)	15,5%	4 615	-10,6%	223 804	-12,6%
Villages (Moins de 2000 Habitants)	15,8 %	4 900	-1,8 %	177 713	-8,1 %

L'Île-de-France, en dépit d'un léger repli, conserve son leadership

En région, le plus gros des échanges se concentre sur les plus grands bassins économiques. Le top 4 des régions draine à lui seul plus de la moitié des échanges du pays :

1. **Île de France**, 4909 ventes & cessions, en léger repli de 4,4 % ;
2. **AURA**, 4210 opérations, en baisse de 5,8 % ;
3. **PACA**, 3280 opérations, également en recul de 5,8 %
4. **Occitanie**, 3009 transactions, en plus forte baisse de 7,9 %.

Viennent ensuite la **Nouvelle-Aquitaine** (2 754 ; -8 %), la **Bretagne** (1870 ; -7,2 %), le **Grand Est** (1866 ; -1 %), les **Pays de La Loire** (1851 ; -6,2 %) et les **Hauts de France** (1823 ; -9,7 %).

Suivent, la **Normandie** (1679 ; -4,5 %) ; la **Bourgogne-Franche-Comté** (1098 ; -7,7 %) et le **Centre-Val de Loire** (964 ; -2,6 %). La **Corse** retombe sous 200 échanges (192 ; -19,3 %).

Dans ce paysage, le Grand Est et Centre-Val de Loire apparaissent comme les plus résilientes sur l'année. **Sur le premier trimestre 2026, trois régions sont dans le vert : la Bourgogne-Franche-Comté, avec un bond de 21,1 % et, plus modestement, le Centre-Val de Loire (+1,6 %) et le Grand Est (+1,2 %).**

La carte régionale des prix de cession ne recoupe pas celle des volumes. En 2025, **la Corse se hisse sur la deuxième marche du podium** à 253 258 euros (+4,8 %) même si **l'Île-de-France reste en tête avec un prix moyen de 351 158 euros qui se renchérit fortement** (+13,1 %). Deux autres régions affichent également une forte hausse du prix moyen : les **Pays de La Loire** (234 097 € ; +13,7 %) et la **Bourgogne-Franche-Comté** (205 661 € ; +11,3 %). La Normandie est stable au-delà de 240 000 €, tandis que, sous ce seuil, le **Centre-Val-de-Loire** accuse un recul sensible (238 487 euros ; -14,3%).

Les mouvements du secteur de la grande distribution avaient conduit à une inflation exceptionnelle des prix en 2024. 2025 marque un début de retour à la normale, qui se traduit par une baisse des prix moyens tout aussi exceptionnelle. Un phénomène particulièrement visible dans les régions **Hauts-de-France** (234 421 € ; -41,9%) et **AURA** (205 841€ ; -30,8 %).

En milieu de tableau, **PACA** franchit la barre des 230 000 € (+0,8%). **Nouvelle-Aquitaine** est également dans le vert en 2025 (216 541€ ; +4,2%). **Bretagne** (213 953 € ; -9,5 %) et **Grand Est** (212 099 € ; -9,8 %) reculent tandis que **l'Occitanie** ferme la marche avec une valorisation qui se stabilise juste sous le seuil des 200 000 euros.

Région	Prix moyen 2025	Évolution 2025 vs 2024
1. Île-de-France	351 158	13,1 %
2. Corse	253 258	4,8%
3. Normandie	241 503	-0,8%
4. Centre-Val de Loire	238 487	-14,3%
5. Hauts de France	234 421	-41,9%

Repreneuriat : transmission des savoir-faire et moteur d'innovation

« La reprise d'entreprise constitue un enjeu économique et social majeur, en particulier pour les territoires. Toutefois, à peine plus de 150 000 fonds de commerce ont changé de mains au cours des cinq dernières années, alors même que le marché regorge d'opportunités. Dans ce contexte, de nombreuses entreprises pourtant viables disparaissent faute de repreneur.

Une large part des fonds à transmettre relève de petits commerces ou d'activités de proximité. Or, jugés parfois plus risqués, ils sont souvent délaissés au profit de structures perçues comme plus solides.

Cette tendance s'accroît lorsque le contexte économique se tend.

Pourtant, la reprise présente un avantage structurel déterminant : sa capacité à pérenniser l'activité. Les analyses Altares montrent en effet que plus de 90 % des entreprises créées par rachat de fonds de commerce sont encore en activité trois ans après. Un niveau de pérennité qui constitue un signal fort pour les prêteurs comme pour les investisseurs.

Dans ces conditions, la transmission de fonds de commerce s'impose comme un levier essentiel de renouvellement du tissu entrepreneurial. Sa réussite suppose toutefois de mieux articuler trois conditions : l'anticipation des cédants, l'accès au financement pour les repreneurs et l'attractivité des territoires.»

Thierry Millon, Directeur des études Altares

Sommaire

Achats de fonds de commerce | 2021 - 2025

Age moyen des acheteurs / vendeurs | 2021 - 2025

Pourcentage de vendeurs par tranche d'âge du dirigeant | 2021-2025

Nombre de transactions de fonds de commerce par taille de l'acheteur | 2021-2025

Pourcentage de vendeurs par tranche d'âge de l'entreprise | 2021-2025

Nombre de transactions de fonds de commerce par activité | 2021-2025

Prix de cession des fonds de commerce par activité | 2021-2025

Taux de survie à trois ans des repreneurs d'un fond vs taux de survie à 3 ans des entreprises créées

Nombre de transactions de fonds de commerce par région | 2021-2025

Prix de cession des fonds de commerce par région | 2021-2025

Top 20 du nombre d'échanges et prix de cession de fonds de commerce par activité

Distribution des reprises de fonds de commerce par taille de ville

Annexe note méthodologique

Ventes et cessions de fonds de commerce

Achats de fonds de commerce sur cinq années

	2021	2022	2023	2024	2025	EVOLUTION 2025/2024	T1 2023	T1 2024	T1 2025	T1 2026	Evolution
Prix moyen	200 713	215 716	244 307	258 314	241 781	-6,4%	239 254	242 663	256 856	239 151	-6,9%
Prix moyen hors pharmacies	172 206	189 556	214 701	232 731	212 697	-8,6%	205 483	212 157	234 402	209 851	-10,5%
Prix median	95 000	100 000	110 000	110 000	112 700	2,5%	105 000	107 000	113 000	110 000	-2,7%
Nombre de transactions	27 756	31 717	30 920	31 703	29 766	-6,1%	7 903	8 062	7 955	7 723	-2,9%

Âge moyen des acheteurs / vendeurs

Age moyen	2021	2022	2023	2024	2025	T1 2023	T1 2024	T1 2025	T1 2026
Acheteur	42,6	41,1	42,0	42,0	41,9	42,4	42,6	41,6	42,9
Vendeur	52,5	51,3	52,0	52,0	52,2	52,6	52,6	51,8	53,1

Pourcentage de vendeurs par tranche d'âge du dirigeant sur cinq années

	2021	2022	2023	2024	2025	T1 2023	T1 2024	T1 2025	T1 2026
Moins de 41 ans	18,0%	20,9%	19,1%	19,4%	19,4%	18,1%	18,5%	20,3%	17,4%
41 à 50 ans	23,1%	23,2%	22,8%	23,5%	22,8%	22,8%	21,8%	22,3%	21,3%
51 à 60 ans	30,8%	32,7%	30,6%	30,2%	29,7%	29,4%	30,5%	31,6%	30,3%
plus de 60 ans	28,1%	23,2%	27,5%	26,9%	28,0%	29,8%	29,3%	25,9%	31,0%

Nombre de transactions de fonds de commerce par taille de l'acheteur sur cinq années

Tranches effectifs	2021	2022	2023	2024	2025	EVOLUTION 2025 / 2024	PROPORTION PAR TRANCHE	T1 2023	T1 2024	T1 2025	T1 2026	Evolution
Moins de 10 salariés	25 499	29 316	28 440	29 093	27 276	-6,2%	91,6%	7 184	7 352	7 320	7 010	-4,2%
10 à 49 salariés	1 424	1 471	1 506	1 539	1 318	-14,4%	4,4%	426	423	385	425	10,4%
50 à 249 salariés	472	486	524	588	589	0,2%	2,0%	159	181	137	155	13,1%
250 salariés et plus	361	444	450	483	583	20,7%	2,0%	134	106	113	133	17,7%
Nombre de transactions	27 756	31 717	30 920	31 703	29 766	-6,1%	100,0%	7 903	8 062	7 955	7 723	-2,9%

Pourcentage de vendeurs par tranche d'âge de l'entreprise sur cinq années

	2021	2022	2023	2024	2025	T1 2023	T1 2024	T1 2025	T1 2026
0 à 5 ans	19,6%	20,5%	21,5%	20,8%	19,8%	20,1%	23,1%	22,5%	17,6%
6 à 15 ans	38,4%	38,0%	39,1%	39,2%	39,8%	38,1%	37,9%	37,5%	40,2%
plus de 15 ans	41,9%	41,5%	39,4%	40,0%	40,4%	41,7%	39,0%	40,0%	42,3%

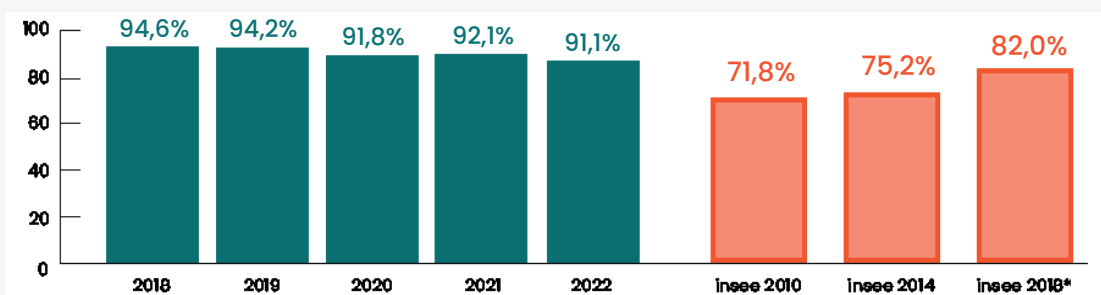
Nombre de transactions de fonds de commerce par activité sur cinq années

	2021	2022	2023	2024	2025	EVOLUTION	PROPORTION	T1 2023	T1 2024	T1 2025	T1 2026	Evolution
Construction	1 873	1 806	1 760	1 728	1 670	-3,4%	5,6%	486	527	465	458	-1,5%
Commerce	8 894	9 432	9 389	9 536	8 691	-8,9%	29,2%	2 393	2 347	2 331	2 365	1,5%
Industrie	3 061	2 918	2 494	2 509	2 434	-3,0%	8,2%	664	619	597	593	-0,7%
Information & communication	245	302	288	289	292	1,0%	1,0%	76	82	76	94	23,7%
Transport & logistique	459	490	469	524	468	-10,7%	1,6%	128	157	134	129	-3,7%
Services aux entreprises	1 663	1 649	1 646	1 700	1 655	-2,6%	5,6%	488	490	473	504	6,6%
Services aux particuliers	2 016	2 435	2 223	2 290	2 089	-8,8%	7,0%	578	591	510	502	-1,6%
Hébergement, restauration, débits de boisson	7 885	11 235	10 940	11 235	10 929	-2,7%	36,7%	2 660	2 648	2 653	2 512	-5,3%
Nombre de transactions	27 756	31 717	30 920	31 703	29 766	-6,1%	100,0%	7 903	8 062	7 955	7 723	-2,9%

Prix de cession des fonds de commerce par activité sur cinq années

	2021	2022	2023	2024	2025	EVOLUTION 2025 / 2024	T1 2023	T1 2024	T1 2025	T1 2026	Evolution
Construction	141 919	157 106	192 653	179 259	178 212	-0,6%	206 014	191 457	177 086	179 074	1,1%
Commerce	274 025	278 954	341 369	400 486	323 267	-19,3%	316 755	347 803	340 096	325 195	-4,4%
Industrie	208 584	247 446	245 271	256 166	261 256	2,0%	247 821	260 647	297 938	249 776	-16,2%
Information & communication	245 773	365 219	496 349	500 209	486 598	-2,7%	373 427	411 121	409 087	291 681	-28,7%
Transport & logistique	165 726	207 397	234 463	288 798	257 893	-10,7%	251 359	315 928	263 387	296 764	12,7%
Services aux entreprises	169 852	216 320	228 677	225 751	267 840	18,6%	234 000	232 073	317 917	225 330	-29,1%
Services aux particuliers	72 948	72 696	78 836	77 016	84 248	9,4%	83 078	77 624	76 131	77 154	1,3%
Hébergement, restauration, débits de boisson	174 437	195 980	205 875	196 869	206 518	4,9%	206 723	199 848	218 841	204 246	-6,7%
Prix moyen	200 713	215 716	244 307	258 314	241 781	-6,4%	239 254	242 663	256 856	239 151	-6,9%

Taux de survie à trois ans des repreneurs d'un fonds vs taux de survie à 3 ans de l'ensemble des entreprises créées



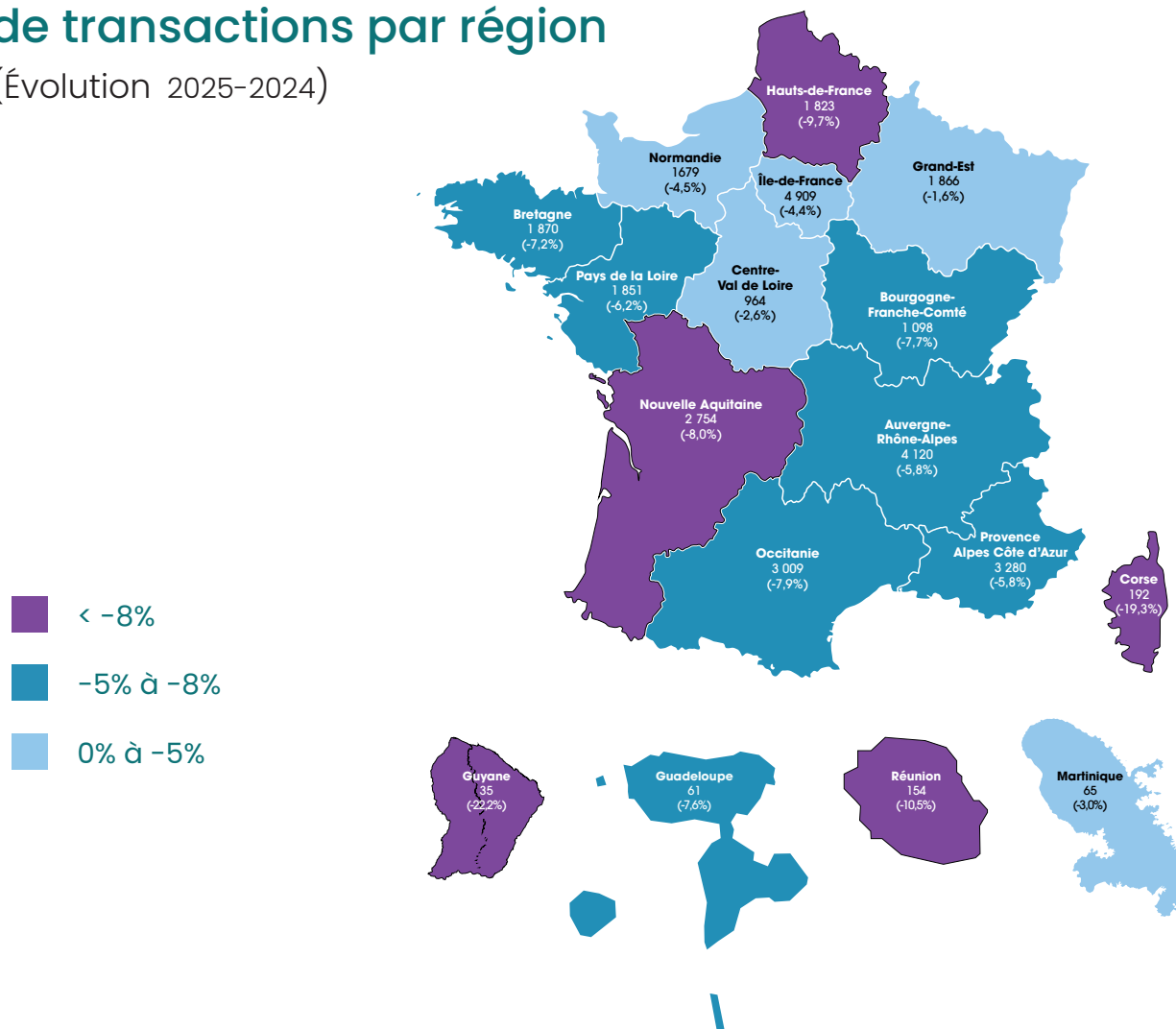
* Selon l'INSEE 82 % des entreprises créées au premier semestre 2018, hors micro-entrepreneurs, sont encore actives 3 ans après leur création.

■ Taux de survie des repreneurs d'un fonds de commerce

■ Taux de survie / Ensemble des Créations hors micro-entrepreneurs

Carte d'évolution du nombre de transactions par région

(Évolution 2025-2024)

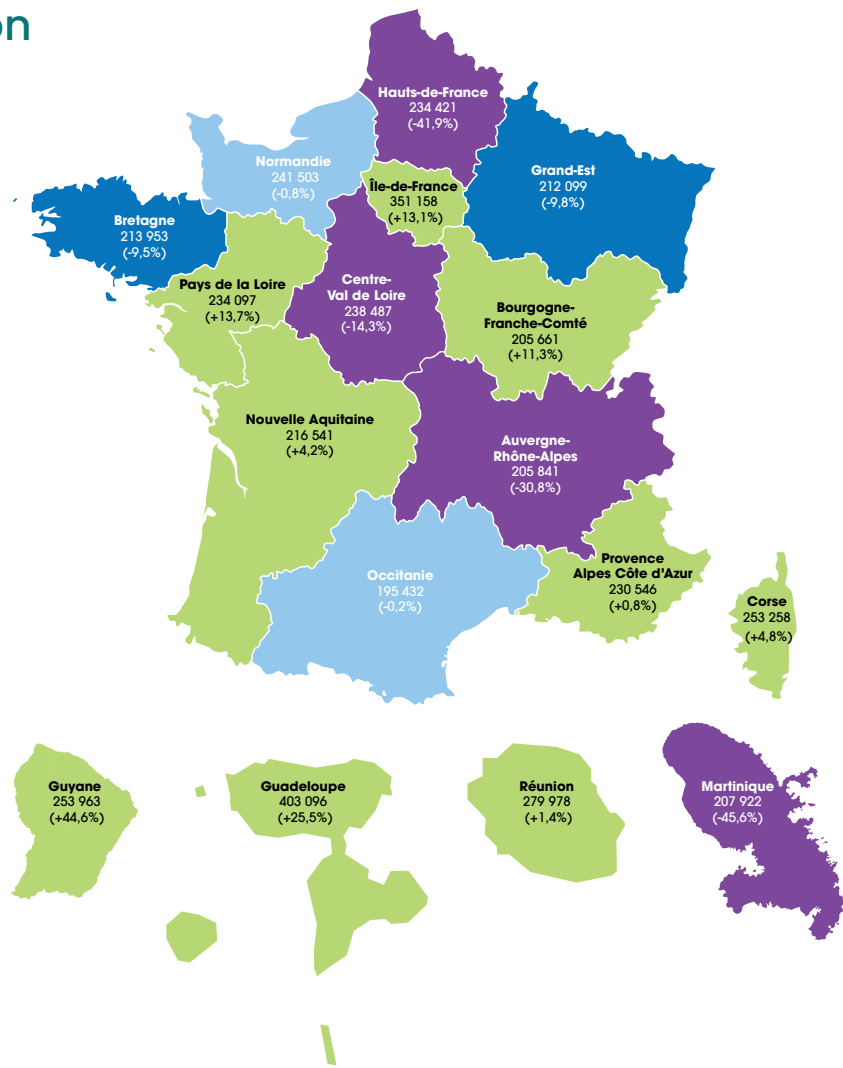
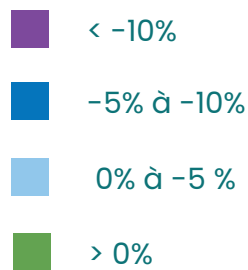


Nombre de transactions de fonds de commerce par région sur cinq années

Région	2021	2022	2023	2024	2025	ÉVOLUTION	PROPORTION PAR RÉGION	TI 2023	TI 2024	TI 2025	TI 2026	ÉVOLUTION
Auvergne-Rhône-Alpes	3 981	4 522	4 273	4 373	4 120	-5,8%	13,8%	1 067	1 140	1 105	1 021	-7,6%
Bourgogne-Franche-Comté	1 065	1 257	1 165	1 189	1 098	-7,7%	3,7%	326	275	279	338	21,1%
Bretagne	1 690	1 982	1 929	2 016	1 870	-7,2%	6,3%	470	562	526	494	-6,1%
Centre-Val de Loire	875	993	1 016	990	964	-2,6%	3,2%	267	238	247	251	1,6%
Corse	185	218	238	238	192	-19,3%	0,6%	69	52	49	28	-42,9%
Grand Est	1 639	1 991	1 952	1 897	1 866	-1,6%	6,3%	549	522	495	501	1,2%
Hauts de France	1 558	1 764	1 784	2 019	1 823	-9,7%	6,1%	453	476	483	469	-2,9%
Île-de-France	4 542	5 157	5 213	5 133	4 909	-4,4%	16,5%	1 328	1 253	1 256	1 229	-2,1%
Normandie	1 639	1 753	1 698	1 758	1 679	-4,5%	5,6%	435	441	453	420	-7,3%
Nouvelle Aquitaine	2 757	3 122	2 950	2 994	2 754	-8,0%	9,3%	772	811	762	720	-5,5%
Occitanie	2 905	3 250	3 157	3 267	3 009	-7,9%	10,1%	781	824	859	843	-1,9%
Pays de La Loire	1 785	2 010	1 793	1 974	1 851	-6,2%	6,2%	437	450	513	504	-1,8%
Provence Alpes Côte d'Azur	2 787	3 350	3 359	3 481	3 280	-5,8%	11,0%	851	901	832	805	-3,2%
Nombre de transactions	27 756	31 717	30 920	31 703	29 766	-6,1%	100,0%	7 903	8 062	7 955	7 723	-2,9%

Carte d'évolution du prix de cession des fonds de commerce par région

(Évolution 2025-2024)



Prix de cession des fonds de commerce par région sur cinq années

Région	2021	2022	2023	2024	2025	EVOLUTION	T1 2023	T1 2024	T1 2025	T1 2026	EVOLUTION
Auvergne-Rhône-Alpes	181 031	191 873	250 746	297 331	205 841	-30,8%	195 402	253 997	219 494	201 134	-8,4%
Bourgogne-Franche-Comté	165 763	157 874	176 805	184 790	205 661	11,3%	140 643	179 164	168 795	291 783	72,9%
Bretagne	200 260	202 679	225 110	236 283	213 953	-9,5%	223 553	219 006	233 935	203 753	-12,9%
Centre-Val de Loire	178 260	196 031	233 198	278 154	238 487	-14,3%	306 001	194 066	264 486	215 354	-18,6%
Corse	196 108	201 265	260 866	241 754	253 258	4,8%	209 295	293 460	183 051	170 187	-7,0%
Grand Est	194 668	207 368	251 521	235 262	212 099	-9,8%	278 309	244 711	258 821	245 965	-5,0%
Hauts de France	209 066	226 631	252 386	403 274	234 421	-41,9%	254 485	269 801	240 538	260 557	8,3%
Île-de-France	245 334	281 894	328 195	310 376	351 158	13,1%	322 973	301 766	356 163	323 642	-9,1%
Normandie	197 385	207 575	224 964	243 559	241 503	-0,8%	249 884	225 863	267 335	212 184	-20,6%
Nouvelle Aquitaine	189 072	189 643	213 836	207 873	216 541	4,2%	199 437	221 898	219 621	203 673	-7,3%
Occitanie	179 582	178 182	201 579	195 832	195 432	-0,2%	208 302	217 372	229 015	200 674	-12,4%
Pays de La Loire	212 008	219 475	206 643	205 924	234 097	13,7%	212 461	206 284	302 115	197 568	-34,6%
Provence Alpes Côte d'Azur	209 059	222 799	228 903	228 701	230 546	0,8%	225 101	238 007	231 906	257 748	11,1%
Prix moyen	200 713	215 716	244 307	258 314	241 781	-6,4%	239 254	242 663	256 856	239 151	-6,9%

Top 20 du nombre d'échanges de fonds de commerce par activité

TOP Nombre activiés	2021	2022	2023	2024	2025	EVOLUTION	PROPORTION	T1 2023	T1 2024	T1 2025	T1 2026	Evolution
Restauration traditionnelle	2981	4490	4497	4624	4362	-5,7%	13,8%	1057	1075	1074	981	-8,7%
Restauration rapide	2304	3118	3065	3139	3119	-0,6%	9,8%	770	725	727	772	6,2%
Débits de boissons	1746	2552	2417	2518	2509	-0,4%	7,9%	574	620	593	535	-9,8%
Boulangerie et boulangerie-pâtisserie	1715	1607	1253	1375	1336	-2,8%	4,2%	330	290	283	300	6,0%
Coiffure	1091	1287	1105	1103	1033	-6,3%	3,3%	293	307	256	262	2,3%
Garagistes automobiles	928	923	916	949	949	0,0%	3,0%	242	242	239	253	5,9%
Officines de Pharmacie	791	803	841	793	842	6,2%	2,7%	217	237	228	195	-14,5%
Epicerie	804	846	806	895	762	-14,9%	2,4%	186	208	196	219	11,7%
Buralistes	618	722	682	609	552	-9,4%	1,7%	155	161	119	126	5,9%
Hôtels et hébergement similaire	455	614	549	525	520	-1,0%	1,6%	156	121	143	111	-22,4%
Boucheries	469	413	392	498	466	-6,4%	1,5%	83	84	99	129	30,3%
Agences immobilières	369	402	456	391	410	4,9%	1,3%	110	114	114	105	-7,9%
Soins de beauté	392	464	457	470	407	-13,4%	1,3%	127	109	85	98	15,3%
Commerce de détail d'habillement	418	450	462	427	387	-9,4%	1,2%	133	104	112	119	6,3%
Jardineries Animaleries Fleuristes	240	310	290	286	311	8,7%	1,0%	68	79	77	75	-2,6%
Pressing, laverie, blanchisserie	199	273	278	327	292	-10,7%	0,9%	52	94	69	64	-7,2%
Commerce de journaux et papeterie	312	314	307	279	276	-1,1%	0,9%	70	50	86	59	-31,4%
Commerce de voitures et de véhicules automobiles	255	260	305	283	257	-9,2%	0,8%	80	84	85	74	-12,9%
Magasins d'Optique	208	256	263	279	242	-13,3%	0,8%	88	71	68	64	-5,9%
Supermarchés	215	264	312	423	229	-45,9%	0,7%	54	57	71	116	63,4%
Ensemble des activités	27 756	31 717	30 920	31 703	29 766	-6,1%	100,0%	7 903	8 062	7 955	7 723	-1,3%

Top 20 prix des fonds de commerce par activité

TOP PRIX	2021	2022	2023	2024	2025	EVOLUTION	T1 2023	T1 2024	T1 2025	T1 2026	Evolution
Restauration traditionnelle	170 125	201 402	213 163	206 534	212 001	2,6%	210 537	204 801	221 925	226 618	2,1%
Restauration rapide	101 995	110 435	110 770	112 881	122 231	8,3%	111 572	118 822	117 318	119 982	2,3%
Débits de boissons	217 047	221 216	231 429	224 039	241 863	8,0%	236 402	221 183	234 114	234 977	0,4%
Boulangerie et boulangerie-pâtisserie	214 893	234 883	220 734	227 411	258 604	13,7%	221 876	204 927	254 925	224 034	-12,1%
Coiffure	73 114	72 419	70 522	68 065	72 515	6,5%	70 598	68 379	77 431	75 822	-2,1%
Garagistes automobiles	131 684	150 452	156 998	170 977	181 269	6,0%	164 384	184 658	184 154	165 486	-10,1%
Officines de Pharmacie	1 041 789	1 192 071	1 294 721	1 235 195	1 222 445	-1,0%	1 400 576	1 283 527	1 256 880	1 351 026	7,5%
Epicerie	117 021	120 954	114 390	167 485	127 549	-23,8%	120 385	102 134	147 820	160 110	8,3%
Buralistes	296 783	349 934	356 742	372 808	366 155	-1,8%	362 769	432 979	416 421	390 907	-6,1%
Hôtels et hébergement similaire	332 076	431 043	515 394	485 888	473 108	-2,6%	527 045	524 378	652 035	425 070	-34,8%
Boucheries	145 900	163 020	167 730	159 434	168 110	5,4%	158 015	153 653	164 344	157 417	-4,2%
Agences immobilières	133 603	140 152	156 359	142 134	159 022	11,9%	167 118	143 791	146 350	124 425	-15,0%
Soins de beauté	60 462	62 771	76 739	74 561	67 309	-9,7%	76 169	81 887	68 801	59 271	-13,9%
Commerce de détail d'habillement	94 314	118 020	158 934	130 115	111 286	-14,5%	164 175	173 606	100 706	99 426	-1,3%
Jardineries Animaleries Fleuristes	120 471	115 037	118 611	117 118	132 836	13,4%	181 913	130 597	133 234	103 491	-22,3%
Pressing, laverie, blanchisserie	59 723	67 859	74 171	70 614	90 271	27,8%	76 871	61 681	64 506	85 549	32,6%
Commerce de journaux et papeterie	257 137	287 978	279 737	318 086	312 839	-1,6%	294 269	352 986	322 058	265 503	-17,6%
Commerce de voitures et de véhicules automobiles	320 506	308 583	290 902	285 634	239 758	-16,1%	357 229	259 245	320 392	160 804	-49,8%
Magasins d'Optique	224 289	236 330	270 529	267 796	232 834	-13,1%	293 849	295 426	229 092	254 400	11,0%
Supermarchés	494 872	502 766	1 070 797	1 887 855	913 429	-51,6%	406 744	1 041 847	1 036 191	748 389	-27,8%
Prix moyen	200 713	215 716	244 307	258 314	241 781	-6,4%	239 254	242 663	256 856	239 151	-6,9%

Nombre de reprises de fonds par taille de commune

Catégories villes (population 2023)	2023	2024	2025	Evolution	% reprises 2025	Nbr moyen de transactions par commune	T1 2023	T1 2024	T1 2025	T1 2026	EVOLUTION
Grandes villes (100 000 habitants et plus)	6 156	6 364	6 265	-1,6%	21,0%	149,2	1 547	1 561	1 621	1 472	-9,2%
Villes moyennes (20 000 à 100 000 Habitants)	7 216	7 238	6 726	-7,1%	22,6%	15,4	1 795	1 793	1 839	1 593	-13,4%
Petites villes (5 000 à 20 000 Habitants)	7 607	7 932	7 260	-8,5%	24,4%	4,2	1 933	2 009	1 950	1 800	-7,7%
Bourgs ruraux (2 000 à 5 000 Habitants)	4 987	5 162	4 615	-10,6%	15,5%	1,4	1 228	1 274	1 259	1 175	-6,7%
Villages (moins de 2 000 Habitants)	4 935	4 992	4 900	-1,8%	16,5%	0,2	1 400	1 414	1 280	1 142	-10,8%

Prix des fonds par taille de commune

Catégories villes (population 2023)	2023	2024	2025	Evolution	T1 2023	T1 2024	T1 2025	T1 2026	EVOLUTION
Grandes villes (100 000 habitants et plus)	282 538	268 645	288 307	7,3%	244 157	279 793	316 371	286 764	-9,4%
Villes moyennes (20 000 à 100 000 Habitants)	267 398	295 893	263 809	-10,8%	269 922	261 486	252 954	253 901	0,4%
Petites villes (5 000 à 20 000 Habitants)	227 139	254 665	234 206	-8,0%	232 755	251 228	253 610	224 799	-11,4%
Bourgs ruraux (2 000 à 5 000 Habitants)	241 183	255 955	223 804	-12,6%	250 700	233 400	237 214	234 154	-1,3%
Villages (moins de 2 000 Habitants)	191 795	193 405	177 713	-8,1%	191 102	186 542	206 884	191 070	-7,6%
Prix moyen	244 307	258 314	241 781	-6,4%	239 254	242 663	256 856	239 151	-6,9%

Annexe

Note méthodologique

Fonds de commerce

Le fonds de commerce ne fait pas l'objet d'une définition légale toutefois, les articles L141-1 et suivants du Code du commerce éclairent quant aux éléments le constituant.

Le fonds de commerce désignerait ainsi les éléments mobiliers corporels (matériel, outillage, marchandises) et incorporels (droit au bail, nom commercial, enseigne, droit de propriété industrielle, etc.) dédiés à l'exploitation d'une clientèle d'une activité commerciale ou industrielle

Ventes et cessions

La vente des fonds de commerce fait l'objet de précautions particulières en termes de publicité pour sauvegarder les intérêts des créanciers du vendeur. Les formalités de publicité sont ainsi obligatoires, permettant de rendre la cession opposable aux tiers. L'acquéreur doit procéder à la publication de la cession dans un journal d'annonces légales dans les 15 jours qui suivent la date de la vente du fonds de commerce. L'acheteur sollicitera ensuite le greffier du tribunal de commerce sous 3 jours afin qu'il publie un avis au Bulletin officiel des annonces civiles et commerciales (Bodacc).

Cette période courte est essentielle, les éventuels créanciers de l'ancien propriétaire disposent de seulement 10 jours pour faire opposition au paiement du prix de vente.

Le champ d'analyse

Le périmètre d'analyse porte sur l'exploitation de l'ensemble des annonces de ventes et cessions publiées au Bodacc. Les mentions clés publiées au Bodacc, à savoir la date de l'acte,

les coordonnées du repreneur, le montant d'acquisition du fonds et les coordonnées du précédent propriétaire ont été enrichies de data complémentaires extraites des bases d'Altares. Certaines transactions peuvent avoir été publiées sur plusieurs annonces complémentaires ou rectificatives. Celles-ci ont fait l'objet d'un redressement Altares pour l'analyse afin de ne conserver que des opérations distinctes.

Définition de la moyenne des prix d'acquisition

Le prix moyen représente la somme des montants d'acquisition des fonds divisée par le nombre de transactions. Cette moyenne est calculée sur la population des transactions dont le montant est compris entre 10 K€ et 10 M€. Ce champ spécifique permet de dégager des tendances cohérentes sur les prix d'acquisitions pratiqués excluant quelques opérations très fortes (plusieurs centaines de millions d'euros) ou à l'inverse trop faibles ou non significatives pouvant perturber les résultats.

Nomenclature d'activités

La distribution des secteurs d'activité s'appuie sur la nomenclature des activités françaises (NAF) révisée au 1er janvier 2008. Les regroupements établis sont des formats standards couramment utilisés dans le cadre des études économiques notamment.

Secteurs d'activité agrégés	Codes NAF associés
Agriculture	01 à 03
Construction	41 à 43 et 68
Commerce	45 à 47
Industrie	05 à 39
Information & communication	58 à 63
Transport & logistique	49 à 53
Activités financières et d'assurance	64 à 66 hors 6420Z
Services aux entreprises	69 à 82 et 6420Z
Services aux particuliers	95 à 98
Hébergement, restauration, débits de boisson	55 à 56
Autres activités	84 à 94 et 99

À propos d'Altares - Dun & Bradstreet



Altares

Tour Landscape
6, Place des Degrés
CS 40344
92045
LA DEFENSE CEDEX
contact@altares.com
Tél : 01 41 37 50 00

Directeur des études

Thierry Millon
Thierry.Millon@altares.com
Tel : 04 72 65 15 51

Relations presse

Urielle Dutartre
urielle.dutartre@coriolink.com
06 62 82 71 62

A propos d'Altares

Altares est l'expert de la donnée d'entreprise, créateur de solutions de pilotage et d'indicateurs de la santé économique et extra-financière des entreprises et des organismes publics, au sein de leur écosystème. Grâce à ses outils et ses informations, Altares aide les responsables des structures privées et publiques, de toute taille et de tout secteur d'activité, à prendre sereinement des décisions éclairées.

Partenaire exclusif en France, au Benelux et au Maghreb de Dun & Bradstreet, 1^{er} réseau international d'informations sur les entreprises, Altares s'appuie sur une base de données mondiale de plus de 600 millions d'entités légales (dont 11 millions en France) pour aider les acteurs économiques à se développer durablement, en intégrant, entre autres, les enjeux essentiels de conformité et de RSE.



Vous recherchez un partenaire de données pour vous aider à automatiser votre processus de gestion des données de référence ?

Prenez contact avec nos experts.

Paris

Tour Landscape
6, Place des Degrés
CS 40344
92045
LA DEFENSE CEDEX
France
+33 (0)1 41 37 50 00

www.altares.com

Bruxelles

Pontbeekstraat 4
1702 Dilbeek
Belgique
+32 (0)2 481 83 00

www.altares.be

www.altares.lu

Rotterdam

Otto Reuchlinweg 1032
3072 MD Rotterdam
Pays-Bas
+31 (0)10 710 95 60

www.altares.nl