



TRIMESTRE 4 ET BILAN 2025

Étude de défaillances et sauvegardes des entreprises en France



PANORAMA GÉNÉRAL

Près de 70 000 entreprises sont tombées en défaillance en 2025, dont plus de 19 000 sur le 4e trimestre

Un nouveau triste record et des tensions encore très fortes sur les PME et ETI, mais une accalmie semble enfin se dessiner pour 2026

Les signaux positifs et « les bonnes surprises » de ce 4e trimestre

- **Recul des liquidations judiciaires directes ;**
- **Baisse des défauts des structures de 3 à 99 salariés ;**
- **Les entreprises de 3 à 10 ans résistent (-0,1 %) ;**
- **La construction (-8 %) et le transport routier (-16 %) solides, le commerce de détail d'habillement souffle (-1 %) ;**
- **Les régions Normandie, Hauts de France, Grand-Est, PACA et AURA basculent dans le vert ;**
- **Le nombre d'emplois menacés se stabilise en fin d'année.**

Sur le front des difficultés à l'issue de ce 4e trimestre

- **Record historique des procédures pour un T4 ;**
- **Une sinistralité en hausse chez les plus petites entreprises et les plus grandes ;**
- **Les entreprises de plus de 15 ans toujours vulnérables ;**
- **Les défauts augmentent encore rapidement pour la mécanique industrielle (+68 %), les taxis (+33 %), la viticulture (+18 %), le commerce automobile (+14 %) ou la restauration (+8 %) ;**
- **Corse, Pays-de-la-Loire et les territoires ultramarins sont fortement dans le rouge.**

L'année 2025 se conclut sur des seuils de défaillances encore record. Avec 19 024 procédures ouvertes sur le dernier trimestre, le pic des 70 000 défaillances – sauvegardes, redressements et liquidations judiciaires – est quasi atteint. Si la hausse des faillites se poursuit, son rythme ralentit : + 1,7 % au 4ème trimestre contre + 10 % en 2024 et + 38 % en 2023 sur la même période.

Les tensions restent cependant très fortes pour les organisations d'au moins 100 salariés. Le nombre d'ouvertures est au plus haut (236 sur l'année) et continue d'accélérer très fortement (+ 18,6 %). Parmi ces « grandes » défaillances, l'industrie manufacturière et le secteur social sont surreprésentés, concentrant respectivement 21 % et 12 % des ouvertures. Un contexte qui pèse lourdement sur l'emploi. 267 000 salariés et dirigeants voient leur emploi menacé au terme de 2025, soit 11 000 de plus qu'il y a un an. Toutefois plusieurs signaux positifs émergent et laissent entrevoir – sans naïveté – une accalmie pour 2026.



Paris le 20 janvier 2026

Le groupe Altaires – expert historique et référent de l'information sur les entreprises – dévoile aujourd'hui les chiffres des défaillances d'entreprises en France pour le 4e trimestre et l'ensemble de l'année 2025.

Thierry Millon, directeur des études de la société Altaires :

« L'économie française a évolué en 2025 dans un cadre paradoxal mêlant à la fois une inflation maîtrisée et une croissance atone avec des finances publiques sous tension dans un contexte géopolitique compliqué. Ce cocktail a créé un climat d'incertitude fort pour les entreprises et notamment des PME déjà éprouvées par la hausse des coûts logistiques et énergétiques.

Dans ce contexte, les entreprises les plus vulnérables tentent de jouer sur les délais de paiement interentreprises pour pallier des trésoreries qui se contractent. Le retard moyen de paiement a touché un plus haut depuis la Covid, au-delà de 14 jours accentuant fortement le risque commercial. L'année se conclut donc sur 70 000 défaillances d'entreprises, un niveau historique qui, au-delà d'une conjoncture difficile, peut questionner sur les faiblesses financières (capitaux insuffisants), logistiques (Supply Chain peu résiliente) ou structurelles (numérisation incomplète) de l'écosystème entrepreneurial français. »

19 024 défaillances enregistrées au 4ème trimestre, un record absolu pour un T4

Au 31 décembre 2025, on enregistre **19 024 ouvertures** de procédures collectives sur les 3 derniers mois. Il s'agit d'un **record absolu pour cette période** : c'est 4 000 jugements de plus que la moyenne des T4 des 15 dernières années. **Sur l'ensemble de l'année, nous approchons un pic sans précédent de 70 000 défauts (69 957 : +3,1%)**.

Cette volumétrie est d'une envergure inédite, mais elle s'inscrit dans une tendance de **très net ralentissement** depuis plusieurs mois. La hausse du nombre de défauts au T4 2025 est inférieure à 2 % (+1,7 %) après avoir dépassé +10 % au T4 2024, +38 % en 2023 et +48 % fin 2022.

Les liquidations judiciaires reculent en fin d'année

Autre signal positif, si les deux tiers (66 %) des jugements prononcés concernent des **liquidations judiciaires directes (LJ)**, leur nombre recule de **1,3 % sur le 4e trimestre**, aux environs de 12 500 procédures.

Sur l'année, avec à peine plus de 47 000 jugements, les liquidations s'établissent en légère hausse de 0,9 %.

A l'inverse, le nombre de **redressements judiciaires (RJ)** augmente de **8,6 %** au T4 2025 avec 6006 procédures. La trajectoire est identique sur l'année. On compte au total 21 300 redressements judiciaires sur 2025.

Les **procédures de sauvegarde** se stabilisent à 432 ouvertures au 4e trimestre et légèrement au-dessus de 1 540 sur l'année.

Le dispositif de **procédure de traitement de sortie de crise** est resté peu utilisé : 99 en 2025 contre 100 en 2024. Instituée en 2021 et jusqu'à juin 2023 pour permettre aux entreprises de moins de 20 salariés de faire face aux conséquences économiques du contexte Covid, la procédure a été réactivée par la loi d'orientation et de programmation du ministère de la justice 2023-2027 ; ceci pour deux ans à compter du 22 novembre 2023 jusqu'au 21 novembre 2025 inclus.

La fragilité des PME-ETI se confirme et pèse lourdement sur l'emploi

La situation des PME-ETI d'au moins 100 salariés continue de se dégrader. Le nombre de défaillances augmente fortement par rapport à la moyenne nationale. Au T4, pas moins de 58 PME-ETI d'au moins 100 salariés ont fait défaut. Une hausse trimestrielle de 18,4 % (vs. 1,7 % au global) qui confirme la tendance annuelle de +18,6 % (**vs. 3,1 % au global**), pour un total de 236 défauts sur 2025. Dans ces conditions, **le nombre d'emplois menacés dépasse 267 000 en 2025 et 68 000 sur le 4e trimestre**.

Un point positif à retenir malgré tout : ces PME-ETI anticipent

d'avantage leurs difficultés et 90 % d'entre elles parviennent à éviter la liquidation. Elles bénéficient ainsi d'une poursuite d'activité à la faveur d'un redressement (75 %) ou d'une sauvegarde (14 %).

Trois grands secteurs d'activité sont surreprésentés parmi ces grandes défaillances. Premièrement **l'industrie manufacturière : elle concentre 21 % des défauts** alors qu'elle représente moins de 4 % des défaillances à l'échelle globale. Deuxièmement **le secteur social : 12 % des faillites d'au moins 100 salariés, contre 2 % de l'ensemble des procédures**.

Enfin **les services administratifs aux entreprises**, qui représentent **19% (46) des grands défauts contre 7% de l'ensemble des défaillances**.

A l'opposé du spectre, les plus **petites entreprises comptant moins de 3 salariés** sont aussi plus nombreuses à défaillir sur ce 4e trimestre. 14 162 structures ont fait l'objet d'une procédure collective en fin d'année, **soit + 5 % par rapport au T4 2024. Sur l'ensemble de l'année, on enregistre une hausse de 4 %**.

Le bilan est plus « engageant » du côté des entreprises de **3 à 99 salariés**. 4800 défaillances ont été enregistrées au cours du 4e trimestre, **en recul de 7 % par rapport au même trimestre 2024. Sur l'ensemble de l'année 2025, la hausse globale est de 1 % sur ces structures, avec 18 440 jugements**.

Les entreprises anciennes restent fragiles, les plus jeunes sont à la peine

3 600 sociétés **établies depuis plus de 15 ans** ont fait défaut au 4e trimestre, un nombre en hausse de 5,9 % pour une trajectoire de **+8,8 % (13 900) en année pleine**.

Les entreprises les plus jeunes, de **moins de trois ans**, sont à peine moins nombreuses (3 138) au 4e trimestre et affichent également une **tendance au-dessus de la moyenne sur l'année : +7,2 % vs. 3,1 %**. Le 4e trimestre est cependant plus encourageant avec une **hausse contenue à +2,2 %** (vs. +1,7 % au global).

Les entrepreneurs individuels sous tension, en particulier pour les taxis et la livraison à domicile

Jeunes ou anciennes, les **sociétés commerciales** concentrent 82 % des défaillances soit 57 240 en 2025 comme en 2024. Si les **entreprises individuelles (qui incluent les autoentrepreneurs)** représentent moins de 15 % des défauts (9 600), leur situation se dégrade radicalement avec **+ 25 % de procédures sur un an**. Le phénomène est particulièrement **visible dans le transport**, où les chiffres s'affolent (+120 %) ; et plus précisément pour les **taxis (+137 %)** et la **livraison à domicile de colis et repas (+255 %)**.

Nombre de défaillances d'entreprises par type de procédure par année et par trimestre

| | 2021 | 2022 | 2023 | 2024 | 2025 | Évolution 2025/2024 | 2024 T4 | 2025 T4 | Évolution T4 2025/2024 |
|---|---------------|---------------|---------------|---------------|---------------|---------------------|---------------|---------------|------------------------|
| Sauvegardes | 733 | 1 128 | 1 537 | 1 549 | 1 543 | -0,4% | 432 | 432 | 0,0% |
| Redressements Judiciaires ou Liquidations judiciaires directes | 27 747 | 41 503 | 56 476 | 66 281 | 68 414 | +3,2% | 18 277 | 18 592 | +1,7% |
| dont RJ | 6 554 | 10 179 | 15 185 | 19 641 | 21 336 | +8,6% | 5 529 | 6 006 | +8,6% |
| dont LJ | 21 193 | 31 324 | 41 291 | 46 640 | 47 078 | +0,9% | 12 748 | 12 586 | -1,3% |
| Total France | 28 480 | 42 631 | 58 013 | 67 830 | 69 957 | +3,1% | 18 709 | 19 024 | +1,7% |
| Dont PME-ETI >= 100 salariés | 74 | 96 | 172 | 199 | 236 | +18,6% | 49 | 58 | +18,4% |
| Ensemble emplois menacés | 94 400 | 145 700 | 244 800 | 255 700 | 267 200 | 4,5% | 67 900 | 68 000 | +0,1% |

La construction va mieux et le commerce de détail se ragaillardit mais les services, l'industrie manufacturière, l'agriculture et le sanitaire & social sont encore fragilisés au T4



Construction : le secteur tire la tendance globale favorablement

Bien orienté sur l'année (-3,2 %), le secteur accélère son redressement sur le dernier trimestre. La **construction**, qui concentre un quart des procédures (25 %), enregistre **4 696 défauts** sur le 4e trimestre dont plus de 3 800 dans les seules activités du **bâtiment**. C'est 8,1 % de moins par rapport au même trimestre 2024. Ce bon chiffre est porté par le **gros œuvre** (-9 %) où les jugements reculent de 10 % en maçonnerie et 11 % en maison individuelle. Dans le **second œuvre** (-2 %), la tendance est plus modérée, freinée par les mauvais chiffres en **plâtrerie** (+10 %), **charpente** (+10 %) ou **couverture** (+17 %).

Les **travaux publics** (-13 %) sont bien orientés.

L'immobilier (-21 %) se redresse sensiblement dans les **agences immobilières** (-16 %) et plus encore dans la **promotion immobilière** (-74 %).



Commerce : les activités de détail en léger recul

Le **commerce** (+1,6 %) est aligné sur la tendance globale (+1,7 %) au 4e trimestre (**3 734 défauts**), tiré par les bonnes performances du commerce de détail qui pèse pour plus de la moitié des défauts du secteur. En effet, **les activités de détail** présentent un léger recul (-0,7 %), certes timide mais encourageant. **Le bricolage et l'équipement du foyer** affichent la meilleure performance (-13 %) devant **l'habillement** (-5 %). Les activités de **soin à la personne & optique**, notamment l'optique, basculent nettement dans le rouge (+28 %).

Le **commerce et la réparation véhicules** restent fragiles sur le 4e trimestre (+7,4 %). La **vente de véhicules automobiles** accuse une dégradation de +14 % et la **réparation** de +8 %.

La situation reste tendue pour les **grossistes** (+2 %) en particulier dans les **matériaux de construction** (+13%). La tendance s'améliore dans le **textile** de gros (-9%).



Industrie : encore compliqué en manufacture

Les défaillances dans **l'industrie** (1 185) augmentent plus vite sur le 4e trimestre (+4,7 %) que sur l'ensemble de l'année (+2,7 %). Cette tendance est tirée par **l'industrie manufacturière** (+6,4 %) plus que par **l'agroalimentaire** (+2,2 %) qui résiste, portée par la **boulangerie** (-5 %). En manufacture, les évolutions sont sévères en fabrication de **vêtements** (+20 %) ou **mécanique industrielle** (+68 %) mais favorables pour **l'imprimerie** (-21 %) ou la fabrication de **structures métalliques** (-24 %).



Services : les services aux entreprises en tension ; le conseil et la communication encore fragilisés

Dans les **services aux entreprises** (2 690), la hausse de 5 % est notamment liée aux **activités administratives** (+8,6 %), et en particulier la **propreté** (+17 %) ou la **location de courte durée de voitures** (+27 %). La **sécurité privée** (-4 %) reprend son souffle et les services **d'aménagement paysager** tentent de résister (-1 %). Pour les services **scientifiques et techniques**, l'évolution (+1 %) est encourageante même si le **conseil pour les affaires** ne parvient pas à inverser la tendance (+4 %).

Dans les **services informatiques** (-5,2 %), la trajectoire est meilleure pour la **programmation** (-16 %) tandis que le **conseil** est plus en peine (+12 %). Les activités **d'information et communication** (+7,2 %) sont particulièrement tendues dans les métiers de **production de films**, qu'il s'agisse des cibles télévision (+63 %), publicitaire (+88 %) ou cinéma (+19 %).

Pour les **services aux consommateurs** (+4 %), les **coiffeurs** (-9 %) repassent enfin dans le vert contrairement aux **soins de beauté** (+2 %). Les autres **services à la personne** dérapent fortement (+45 %) ; il s'agit d'activités très diverses qui vont de la conciergerie au toilettage pour animaux en passant par le multiservice, la voyance ou le tatouage.



Transports : le risque est plutôt sur le B2C, la livraison à domicile dévisse

931 **transporteurs** ont défailli sur cette fin d'année, un nombre en hausse de 4,4 %, avec de très fortes disparités. Ainsi, le **transport routier de marchandises** (-16,3%) tient parfaitement la route, qu'il s'agisse du fret de proximité (-15 %) ou de l'interurbain (-21%). Le **déménagement** reste à l'inverse en difficulté (+32 %). Les autres activités de transport dévissent fortement (+38,8 %) lestées par les défauts de **taxis** (+33 %) et de **livraison de colis ou repas à domicile** (+220 %).



CHR : seule l'hôtellerie tient bon

2 119 établissements de **restauration** sont tombés sur le T4, et le rythme ne ralentit pas (+8 %) ; une dégradation constatée à la fois en restauration **traditionnelle** (+7 %) et **rapide** (+8 %).

Les **débîts de boisson** ne font pas mieux (+7 %).

L'**hébergement** (+5 %) tient en **hôtellerie** (-19 %) mais souffre en **hébergement touristique de courte durée** (+36 %).



AGRICULTURE : une fin d'année bien délicate

Le secteur voit ses défaillances sérieusement augmenter (+14,4 %) en T4 comme sur l'année (+15,8%). Près de 500 exploitations sont tombées cette fin d'année dont plus de la moitié dans la **culture**. La **viticulture**, notamment, enregistre une dégradation toujours forte (+18 %). 60 % des viticulteurs se situent dans la seule région Nouvelle Aquitaine.



AUTRES ACTIVITES : la santé et le social en difficulté

Le secteur de la **santé humaine et action sociale** est encore fortement dégradé sur le T4 (+28,2 %) et sur l'ensemble de l'année (+31,8 %).

Dans la santé, la sinistralité est forte pour les activités **d'infirmiers** (+30 %) tandis que, dans le social, les **crèches** accusent une dégradation de +30 %. Dans **l'enseignement** (+20,9%), la tendance est alourdie par la **formation continue d'adultes** (+29 %).

Cinq régions basculent dans le vert sur ce dernier trimestre

La **Normandie** signe un très bon dernier trimestre, et une année 2025 encourageante. Un an plus tôt, la région affichait la plus forte dégradation de l'hexagone (+31 %). Sur ce 4e trimestre 2025, elle offre l'amélioration la plus rapide (-12,1 %; 760 défaillances). Sur 2025, la Normandie enregistre 47 sauvegardes et 2 785 ouvertures de RJ ou LJ, en augmentation de +1,6 % contre +3,2 % sur l'ensemble du territoire. Le nombre de défaillances est très élevé, il faut remonter à 2015 (2 796 RJ/LJ) pour trouver une année plus sinistrée.

Les **Hauts-de-France** se hissent sur la seconde marche du podium ce 4e trimestre avec 1 351 ouvertures, un nombre en baisse de -3,4 % par rapport au même trimestre 2024. Sur l'année entière, la région enregistre 87 sauvegardes et 4 951 ouvertures de RJ ou LJ, un nombre en hausse de +2,1 % mais inférieur à la moyenne nationale (+3,2 %). Le niveau des défaillances reste très élevé : il faut remonter à 2015 pour retrouver un niveau équivalent.

La **Provence-Alpes-Côte d'Azur** est bien orientée sur ce dernier trimestre et sur l'ensemble de l'année. La quasi-stabilité du nombre de défaillances observées fin 2024 se poursuit sur ce 4e trimestre 2025 où la région enregistre la troisième meilleure performance nationale avec une baisse des défaillances de -2,8 % (1 708 procédures collectives). Sur l'année entière, la région compte 97 sauvegardes et 6 329 ouvertures de RJ ou LJ, un nombre en baisse de -5,5 % contre +3,2 % sur l'ensemble du territoire. Cependant, le niveau des défaillances demeure élevé ; il faut remonter à 2015 pour retrouver un volume comparable.

L'**Auvergne-Rhône-Alpes** affiche une progression en fin d'année mais reste sur une année 2025 record. Sur ce 4e trimestre 2025, la tendance s'améliore très sensiblement avec un reflux de -2,7 %. Pourtant, en dépit de cette meilleure fin d'année, la sinistralité 2025 reste très élevée avec un peu plus de 200 sauvegardes, comme en 2024, mais 8 116 RJ/LJ enregistrés, un nombre historique.

Le **Grand Est** enregistre un recul des défauts sur ce 4e trimestre et se stabilise sur 2025. Alors qu'au 4e trimestre 2024, la région parvenait à contenir la hausse des défauts à +2,2 %, un an plus tard, le Grand Est fait mieux que résister : les ouvertures de procédures collectives reculent de -2,1 %. Cette performance de fin d'année, permettant d'afficher sur la totalité de 2025 une stabilité quasi parfaite pour 4 539 défaillances dont 4 439 RJ/LJ. Ce nombre reste important, il est le plus haut depuis 2016.

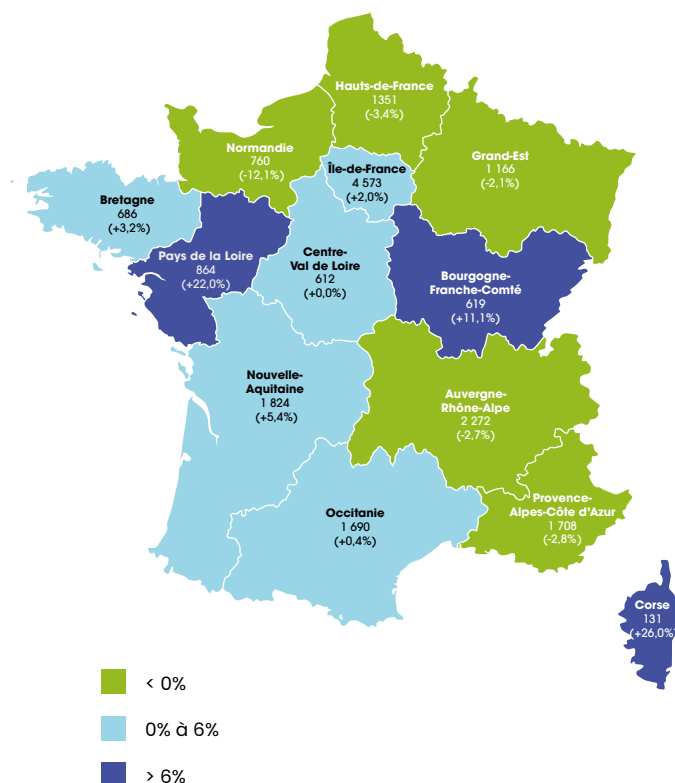
Cinq régions contiennent la hausse des défauts sous 6 % au cours du 4e trimestre

Le **Centre-Val de Loire** stabilise ses défauts en fin d'année. La région fait mieux qu'au 4e trimestre 2024 (+3,7 % de défauts) : un an plus tard, les ouvertures de procédures collectives se stabilisent en fin d'année. Cette performance du T4 permet de limiter la hausse sur la totalité de 2025 à +2,6 %. En année pleine, la région compte ainsi 50 sauvegardes et 2 244 RJ/LJ, un nombre au plus haut depuis 2015.

L'**Occitanie** parvient aussi à stabiliser le nombre de défauts au 4e trimestre. Au 4e trimestre 2024, la région enregistrait une hausse de +5,8 % des défauts. Un an plus tard, les ouvertures de procédures collectives se maintiennent (+0,4 %) en fin d'année en Occitanie. Malgré cette performance du T4, les défauts augmentent encore de +3,6 % en 2025. La région compte ainsi 178 sauvegardes et 6 059 RJ/LJ, un nombre au plus haut depuis 2013.

L'**Île-de-France** se maintient à +2 % sur ce dernier trimestre et l'ensemble de l'année 2025. Au 4e trimestre 2024, la région accusait encore une forte augmentation de +17,8 % des défauts. Un an plus tard, le rythme (+2 %) des ouvertures de procédures collectives est proche de la moyenne nationale (+1,7 %). Sur l'ensemble de l'année, la région compte 205 sauvegardes et 16 237 RJ/LJ, un nombre historique en hausse de +2 %.

Carte d'évolution des défaillances par région en 2025 T4 / 2024 T4



La **Bretagne** stabilise son niveau de défauts au 4e trimestre. Au 4e trimestre 2024, la région affichait une hausse de +3,7 % des défauts. Un an plus tard, les ouvertures de procédures collectives augmentent à peine moins vite (+3,2 %) en Bretagne. Dans ces conditions, l'augmentation est comparable en 2025 (+3,1 %). Sur l'ensemble de l'année, la région compte 77 sauvegardes et 2 523 RJ/LJ, un volume au plus haut depuis 2015.

La **Nouvelle Aquitaine** enregistre un ralentissement des défauts au 4e trimestre, mais maintient encore une forte hausse des défaillances sur 2025. Au 4e trimestre 2024, la région accusait une envolée de +17,4 % des défauts. Un an plus tard, les ouvertures de procédures collectives ralentissent (+5,4 %). Sur l'ensemble de l'année, la hausse est encore sensible (+9,5 %). La Nouvelle-Aquitaine compte 291 sauvegardes et 6 470 RJ/LJ, un volume historique.

De son côté, la **Corse** enregistre un lourd dernier trimestre. Au 4e trimestre 2024, la région était très favorablement orientée (-16,1 %) mais un an après, la performance n'est pas confirmée et la Corse accuse une forte dégradation sur le 4e trimestre 2025 (+26 %). Sur l'ensemble de l'année, la région compte 9 sauvegardes et 468 RJ/LJ, un nombre au plus haut et en forte hausse de +14,1 %, bien au-dessus de la moyenne nationale (+3,2 %).

Dans les **territoires ultramarins**, seule la Réunion est dans le vert. Au 4e trimestre 2024, l'Outre-Mer avait contenu la hausse des défauts à +6 % mais un an après, la situation se dégrade fortement sur le 4e trimestre 2025 (+24,1 %). Sur l'ensemble de l'année, les territoires d'Outre-Mer comptent 52 sauvegardes et 2 360 RJ/LJ, un volume au plus haut et en forte hausse de +13,8 %, bien au-dessus de la moyenne nationale (+3,2 %).

Une fin d'année difficile pour quatre régions

La **Bourgogne-Franche-Comté** limite sa dégradation en 2025, malgré une fin d'année difficile. Au 4e trimestre 2024, la région se distinguait par une baisse sensible des défaillances d'entreprises (-5,3 %) mais, un an après, la performance n'a pu être reproduite. Au cours du 4e trimestre 2025, les défauts s'envolent de +11,1 %. Sur l'ensemble de l'année, la Bourgogne-Franche-Comté compte 53 sauvegardes et 2 259 RJ/LJ, un nombre au plus haut depuis 2015 et en hausse +3,4 %, légèrement au-dessus de la moyenne nationale (+3,2 %).

En **Pays de la Loire**, malgré une fin d'année difficile, la dégradation reste contenue en 2025. Au 4e trimestre 2024, la région était déjà dans le rouge (+8 %) mais un an après la dégradation s'accélère encore (+22 %). Sur l'ensemble de l'année, la région compte 89 sauvegardes et 3 174 RJ/LJ, un volume supérieur aux 3 000 RJ/LJ des années 2013 et 2015.

L'espoir d'un léger repli en 2026

Thierry Millon conclut :

« La trajectoire a commencé à s'inverser sur les comportements de paiement qui s'améliorent modestement sur le dernier trimestre. Dans le même temps, la hausse des ouvertures de procédures collectives ralentit sensiblement depuis plusieurs mois portant l'espoir d'un léger repli en 2026. Cependant, malgré le regain de croissance attendu, fragilités économiques et contraintes réglementaires demeurent. Les perturbations logistiques persistent pesant sur les délais d'approvisionnement et les besoins en fonds de roulement ; le Mécanisme d'Ajustement Carbone aux Frontières (MACF) renchérit les importations de produits très émetteurs ; la facturation électronique, obligatoire en réception dès septembre, impose une adaptation rapide. Les entreprises devront donc redoubler d'audace et conjuguer prudence financière et anticipation stratégique pour rester compétitives. »

Sommaire

1. Statistiques détaillées des défaillances Bilan 2025

Statistiques des défaillances (ouvertures de procédure) sur 10 ans
Histogramme des défaillances sur 10 ans
Statistiques des défaillances par nature de procédure
Les défaillances d'entreprises de plus de 100 M d'euros de CA ou 500 salariés en 2025
Carte des défaillances d'entreprises par région 2025/2024
Evolution des défaillances d'entreprises en France sur 20 ans

2. Statistiques détaillées des défaillances T4 2025

Statistiques des défaillances aux 4èmes trimestres 2021 à 2025
Statistiques des défaillances en France aux 4èmes trimestres 2021 à 2025
Carte d'évolution des défaillances par Région en 2025 T4 / 2024 T4

3. Les défaillances en régions Bilan 2025

Auvergne – Rhône-Alpes
Bourgogne – Franche-Comté
Bretagne
Centre – Val de Loire
Corse
Grand-Est
Hauts-de-France
Île-de-France
Normandie
Nouvelle-Aquitaine
Occitanie
Pays de la Loire
PACA
Outre-Mer

4. Annexes

Méthodologie
Secteurs d'activité analysés

PARTIE 1

Statistiques détaillées des défaillances

Bilan 2025

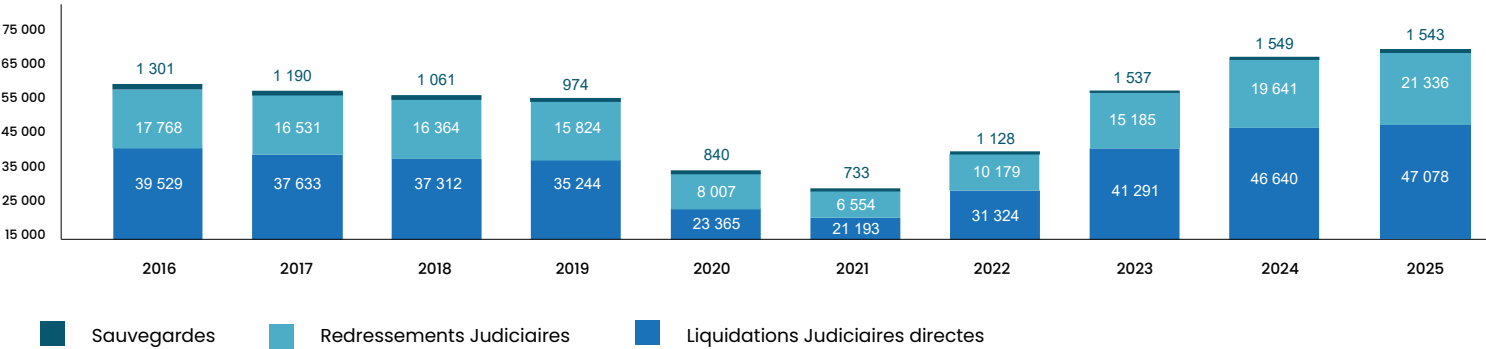
Statistiques des défaillances (ouvertures de procédure) sur 10 ans

(Les données 2025 et 2024 sont provisoires, arrêtées au 10 janvier de l'année suivante)

| Nombre d'ouvertures | 2016 | 2017 | 2018 | 2019 | 2020 | 2021 | 2022 | 2023 | 2024 | 2025 | Évolution 2025/2024 | Moyenne 10 ans |
|---------------------------|--------|--------|--------|--------|--------|--------|--------|--------|--------|--------|---------------------|----------------|
| Redressements Judiciaires | 17 768 | 16 531 | 16 364 | 15 824 | 8 007 | 6 554 | 10 179 | 15 185 | 19 641 | 21 336 | 8,6% | 14 739 |
| Liquidations Judiciaires | 39 529 | 37 633 | 37 312 | 35 244 | 23 365 | 21 193 | 31 324 | 41 291 | 46 640 | 47 078 | 0,9% | 36 061 |
| Nombre d'ouvertures | 57 297 | 54 164 | 53 676 | 51 068 | 31 372 | 27 747 | 41 503 | 56 476 | 66 281 | 68 414 | 3,2% | 50 800 |
| Sauvegardes | 1 301 | 1 190 | 1 061 | 974 | 840 | 733 | 1 128 | 1 537 | 1 549 | 1 543 | -0,4% | 1 186 |
| Total défaillances | 58 598 | 55 354 | 54 737 | 52 042 | 32 212 | 28 480 | 42 631 | 58 013 | 67 830 | 69 957 | 3,1% | 51 985 |

| Taux procédure | 100,0% | 100,0% | 100,0% | 100,0% | 100,0% | 100,0% | 100,0% | 100,0% | 100,0% | 100,0% | MOYENNE 10 ANS |
|-----------------------------------|--------|--------|--------|--------|--------|--------|--------|--------|--------|--------|----------------|
| Redressements Judiciaires | 30,3% | 29,9% | 29,9% | 30,4% | 24,9% | 23,0% | 23,9% | 26,2% | 29,0% | 30,5% | 28,4% |
| Liquidations Judiciaires directes | 67,5% | 68,0% | 68,2% | 67,7% | 72,5% | 74,4% | 73,5% | 71,2% | 68,8% | 67,3% | 69,4% |
| Sauvegardes | 2,2% | 2,1% | 1,9% | 1,9% | 2,6% | 2,6% | 2,6% | 2,6% | 2,3% | 2,2% | 2,3% |

Évolution des défaillances d'entreprises sur 10 ans



Statistiques des défaillances par tranche d'effectif par nature de procédure

| Tranche de salariés | 2024 | | | | 2025 | | | | Evolution | | | |
|---------------------|-------|--------|--------|--------|-------|--------|--------|--------|-----------|-------|--------|-------|
| | Sauv. | RJ | LJ | Total | Sauv. | RJ | LJ | Total | Sauv. | RJ | LJ | Total |
| Moins de 3 salariés | 872 | 12 373 | 36 101 | 49 346 | 789 | 13 559 | 36 933 | 51 281 | -9,5% | 9,6% | 2,3% | 3,9% |
| 3 à 5 | 212 | 2 908 | 6 006 | 9 126 | 217 | 3 014 | 5 784 | 9 015 | 2,4% | 3,6% | -3,7% | -1,2% |
| 6 à 9 | 133 | 1 507 | 2 220 | 3 860 | 142 | 1 729 | 2 185 | 4 056 | 6,8% | 14,7% | -1,6% | 5,1% |
| 10 à 19 | 163 | 1 537 | 1 655 | 3 355 | 192 | 1 678 | 1 596 | 3 466 | 17,8% | 9,2% | -3,6% | 3,3% |
| 20 à 49 | 118 | 933 | 539 | 1 590 | 128 | 955 | 487 | 1 570 | 8,5% | 2,4% | -9,6% | -1,3% |
| 50 à 99 | 28 | 235 | 91 | 354 | 43 | 224 | 66 | 333 | 53,6% | -4,7% | -27,5% | -5,9% |
| 100 et plus | 23 | 148 | 28 | 199 | 32 | 177 | 27 | 236 | 39,1% | 19,6% | -3,6% | 18,6% |
| TOTAL DEFAILLANCES | 1 549 | 19 641 | 46 640 | 67 830 | 1 543 | 21 336 | 47 078 | 69 957 | -0,4% | 8,6% | 0,9% | 3,1% |

Statistiques des défaillances par tranche d'âge par nature de procédure

| Tranche d'âges | 2024 | | | | 2025 | | | | Evolution | | | |
|--------------------|-------|--------|--------|--------|-------|--------|--------|--------|-----------|-------|-------|-------|
| | Sauv. | RJ | LJ | Total | Sauv. | RJ | LJ | Total | Sauv. | RJ | LJ | Total |
| moins de 3 ans | 166 | 1 802 | 6 681 | 8 649 | 108 | 2 028 | 7 134 | 9 270 | -34,9% | 12,5% | 6,8% | 7,2% |
| 3 à 5 ans | 322 | 5 494 | 13 740 | 19 556 | 319 | 5 303 | 13 556 | 19 178 | -0,9% | -3,5% | -1,3% | -1,9% |
| 6 à 10 ans | 393 | 5 447 | 12 671 | 18 511 | 383 | 5 860 | 12 669 | 18 912 | -2,5% | 7,6% | 0,0% | 2,2% |
| 11 à 15 ans | 208 | 2 539 | 5 581 | 8 328 | 221 | 2 910 | 5 560 | 8 691 | 6,3% | 14,6% | -0,4% | 4,4% |
| 16 et plus | 460 | 4 359 | 7 967 | 12 786 | 512 | 5 235 | 8 159 | 13 906 | 11,3% | 20,1% | 2,4% | 8,8% |
| TOTAL DÉFAILLANCES | 1 549 | 19 641 | 46 640 | 67 830 | 1 543 | 21 336 | 47 078 | 69 957 | -0,4% | 8,6% | 0,9% | 3,1% |

Statistiques des défaillances par catégorie juridique par nature de procédure

| Catégories juridiques | 2024 | | | | 2025 | | | | Evolution | | | |
|----------------------------------|-------|--------|--------|--------|-------|--------|--------|--------|-----------|-------|-------|-------|
| | Sauv. | RJ | LJ | Total | Sauv. | RJ | LJ | Total | Sauv. | RJ | LJ | Total |
| Entreprises Individuelles | 55 | 2 465 | 5 127 | 7 647 | 57 | 3 478 | 6 068 | 9 603 | 3,6% | 41,1% | 18,4% | 25,6% |
| Société à Responsabilité limitée | 530 | 6 995 | 19 499 | 27 024 | 517 | 7 182 | 18 401 | 26 100 | -2,5% | 2,7% | -5,6% | -3,4% |
| Société par actions simplifiée | 731 | 9 173 | 20 302 | 30 206 | 736 | 9 396 | 21 006 | 31 138 | 0,7% | 2,4% | 3,5% | 3,1% |
| Autres | 233 | 1 008 | 1 712 | 2 953 | 233 | 1 280 | 1 603 | 3 116 | 0,0% | 27,0% | -6,4% | 5,5% |
| TOTAL DÉFAILLANCES | 1 549 | 19 641 | 46 640 | 67 830 | 1 543 | 21 336 | 47 078 | 69 957 | -0,4% | 8,6% | 0,9% | 3,1% |

Statistiques des défaillances par activité par nature de procédure

| Activité | | 2024 | | | | 2025 | | | | Evolution | | | |
|--|---|-------|-------|--------|--------|-------|-------|--------|--------|-----------|--------|--------|--------|
| | | Sauv. | RJ | LJ | Total | Sauv. | RJ | LJ | Total | Sauv. | RJ | LJ | Total |
| AGRICULTURE | | 58 | 727 | 713 | 1 498 | 80 | 906 | 749 | 1 735 | 37,9% | 24,6% | 5,0% | 15,8% |
| | Chasse, pêche, forêt | 2 | 80 | 142 | 224 | 5 | 93 | 154 | 252 | 150,0% | 16,3% | 8,5% | 12,5% |
| | Culture | 40 | 423 | 325 | 788 | 57 | 482 | 362 | 901 | 42,5% | 13,9% | 11,4% | 14,3% |
| | Elevage | 16 | 224 | 246 | 486 | 18 | 331 | 233 | 582 | 12,5% | 47,8% | -5,3% | 19,8% |
| CONSTRUCTION | | 327 | 5 175 | 12 422 | 17 924 | 247 | 5 332 | 11 767 | 17 346 | -24,5% | 3,0% | -5,3% | -3,2% |
| Bâtiment | Gros œuvre | 27 | 1 595 | 3 551 | 5 173 | 18 | 1 441 | 3 435 | 4 894 | -33,3% | -9,7% | -3,3% | -5,4% |
| | Second œuvre | 61 | 2 228 | 6 018 | 8 307 | 50 | 2 424 | 5 843 | 8 317 | -18,0% | 8,8% | -2,9% | 0,1% |
| | Travaux publics | 10 | 340 | 518 | 868 | 10 | 292 | 524 | 826 | 0,0% | -14,1% | 1,2% | -4,8% |
| Immobilier | Promotion immobilière | 27 | 121 | 556 | 704 | 9 | 142 | 341 | 492 | -66,7% | 17,4% | -38,7% | -30,1% |
| | Agences immobilières | 31 | 331 | 881 | 1 243 | 25 | 268 | 719 | 1 012 | -19,4% | -19,0% | -18,4% | -18,6% |
| | Autres activités immobilières | 171 | 560 | 898 | 1 629 | 135 | 765 | 905 | 1 805 | -21,1% | 36,6% | 0,8% | 10,8% |
| COMMERCE | | 282 | 3 434 | 10 397 | 14 113 | 255 | 3 594 | 10 232 | 14 081 | -9,6% | 4,7% | -1,6% | -0,2% |
| Commerce & réparation véhicules | Commerce & réparation véhicules | 24 | 688 | 2 004 | 2 716 | 39 | 762 | 2 122 | 2 923 | 62,5% | 10,8% | 5,9% | 7,6% |
| Commerce de détail | Magasins multi-rayons | 19 | 281 | 852 | 1 152 | 7 | 258 | 772 | 1 037 | -63,2% | -8,2% | -9,4% | -10,0% |
| | Détail alimentaire | 21 | 308 | 929 | 1 258 | 20 | 291 | 883 | 1 194 | -4,8% | -5,5% | -5,0% | -5,1% |
| | Bricolage & équipement du foyer | 42 | 272 | 870 | 1 184 | 23 | 317 | 744 | 1 084 | -45,2% | 16,5% | -14,5% | -8,4% |
| | Sport & loisirs | 11 | 102 | 332 | 445 | 15 | 149 | 342 | 506 | 36,4% | 46,1% | 3,0% | 13,7% |
| | Commerce d'habillement | 22 | 229 | 955 | 1 206 | 18 | 245 | 871 | 1 134 | -18,2% | 7,0% | -8,8% | -6,0% |
| | Soin de la personne & optique | 21 | 206 | 293 | 520 | 28 | 150 | 363 | 541 | 33,3% | -27,2% | 23,9% | 4,0% |
| | Vente hors magasin | 24 | 271 | 1 045 | 1 340 | 13 | 298 | 1 070 | 1 381 | -45,8% | 10,0% | 2,4% | 3,1% |
| | Carburants & combustibles | 0 | 23 | 46 | 69 | 1 | 15 | 38 | 54 | #DIV/0! | -34,8% | -17,4% | -21,7% |
| | Autres commerces de détail | 13 | 250 | 933 | 1 196 | 15 | 262 | 923 | 1 200 | 15,4% | 4,8% | -1,1% | 0,3% |
| | Centrales d'achat | 8 | 102 | 324 | 434 | 9 | 110 | 312 | 431 | 12,5% | 7,8% | -3,7% | -0,7% |
| Commerce interentreprises | Alimentaire | 15 | 154 | 333 | 502 | 24 | 139 | 368 | 531 | 60,0% | -9,7% | 10,5% | 5,8% |
| | Textile, habillement | 4 | 60 | 152 | 216 | 6 | 52 | 148 | 206 | 50,0% | -13,3% | -2,6% | -4,6% |
| | Biens domestiques | 30 | 125 | 317 | 472 | 11 | 124 | 306 | 441 | -63,3% | -0,8% | -3,5% | -6,6% |
| | Machines & équipements | 1 | 30 | 109 | 140 | 2 | 38 | 101 | 141 | 100,0% | 26,7% | -7,3% | 0,7% |
| | Équipements informatiques & électroniques | 11 | 116 | 261 | 388 | 15 | 136 | 235 | 386 | 36,4% | 17,2% | -10,0% | -0,5% |
| | Matériaux de construction, sanitaire... | 5 | 93 | 244 | 342 | 2 | 121 | 247 | 370 | -60,0% | 30,1% | 1,2% | 8,2% |
| | Autre commerce interentreprise | 11 | 124 | 398 | 533 | 7 | 127 | 387 | 521 | -36,4% | 2,4% | -2,8% | -2,3% |
| INDUSTRIE | | 134 | 1 551 | 2 645 | 4 330 | 119 | 1 651 | 2 675 | 4 445 | -11,2% | 6,4% | 1,1% | 2,7% |
| Industrie agroalimentaire | Produits de boulangerie-pâtisserie et pâtes | 15 | 465 | 821 | 1 301 | 22 | 462 | 768 | 1 252 | 46,7% | -0,6% | -6,5% | -3,8% |
| | Autres produits alimentaires | 24 | 154 | 267 | 445 | 16 | 148 | 267 | 431 | -33,3% | -3,9% | 0,0% | -3,1% |
| Industrie manufacturière | Textile, habillement, cuir | 8 | 75 | 205 | 288 | 9 | 67 | 205 | 281 | 12,5% | -10,7% | 0,0% | -2,4% |
| | Bois, matériaux de construction | 7 | 99 | 113 | 219 | 4 | 100 | 139 | 243 | -42,9% | 1,0% | 23,0% | 11,0% |
| | Imprimerie | 6 | 76 | 119 | 201 | 4 | 57 | 118 | 179 | -33,3% | -25,0% | -0,8% | -10,9% |
| | Énergie, Eau, Environnement | 25 | 176 | 246 | 447 | 19 | 233 | 228 | 480 | -24,0% | 32,4% | -7,3% | 7,4% |
| | Métallurgie, mécanique | 10 | 66 | 123 | 199 | 6 | 83 | 165 | 254 | -40,0% | 25,8% | 34,1% | 27,6% |
| | Réparation, maintenance | 6 | 141 | 236 | 383 | 8 | 138 | 271 | 417 | 33,3% | -2,1% | 14,8% | 8,9% |
| | Autre industrie manufacturière | 33 | 299 | 515 | 847 | 31 | 363 | 514 | 908 | -6,1% | 21,4% | -0,2% | 7,2% |

Statistiques des défaillances par activité par nature de procédure (suite)

| Activité | | 2024 | | | | 2025 | | | | Evolution | | | |
|---|--|-------|--------|--------|--------|-------|--------|--------|--------|-----------|-------|--------|-------|
| | | Sauv. | RJ | LJ | Total | Sauv. | RJ | LJ | Total | Sauv. | RJ | LJ | Total |
| INFORMATION & COMMUNICATION | | 66 | 518 | 1 484 | 2 068 | 60 | 529 | 1 552 | 2 141 | -9,1% | 2,1% | 4,6% | 3,5% |
| Services informatiques & édition de logiciels | Services informatiques & édition de logiciels | 55 | 355 | 1 017 | 1 427 | 43 | 373 | 1 062 | 1 478 | -21,8% | 5,1% | 4,4% | 3,6% |
| | Autres activités information & communication | 11 | 163 | 467 | 641 | 17 | 156 | 490 | 663 | 54,5% | -4,3% | 4,9% | 3,4% |
| TRANSPORT & LOGISTIQUE | | 38 | 820 | 2 178 | 3 036 | 37 | 863 | 2 284 | 3 184 | -2,6% | 5,2% | 4,9% | 4,9% |
| Transport routier de marchandises | Transport routier de marchandises | 26 | 568 | 1 365 | 1 959 | 16 | 531 | 1 221 | 1 768 | -38,5% | -6,5% | -10,5% | -9,7% |
| Autres activités de transport | Transport routier de voyageurs | 4 | 157 | 587 | 748 | 13 | 234 | 705 | 952 | 225,0% | 49,0% | 20,1% | 27,3% |
| | Autres activités de transport | 8 | 95 | 226 | 329 | 8 | 98 | 358 | 464 | 0,0% | 3,2% | 58,4% | 41,0% |
| ACTIVITES FINANCIERES ET D'ASSURANCE | | 58 | 248 | 501 | 807 | 59 | 244 | 491 | 794 | 1,7% | -1,6% | -2,0% | -1,6% |
| SERVICES AUX ENTREPRISES | | 311 | 2 656 | 6 181 | 9 148 | 354 | 3 002 | 6 401 | 9 757 | 13,8% | 13,0% | 3,6% | 6,7% |
| Activités scientifiques et techniques | Conseil en communication et gestion | 41 | 393 | 1 048 | 1 482 | 42 | 436 | 1 065 | 1 543 | 2,4% | 10,9% | 1,6% | 4,1% |
| | Services d'architecture et d'ingénierie | 41 | 348 | 1 179 | 1 568 | 44 | 436 | 1 280 | 1 760 | 7,3% | 25,3% | 8,6% | 12,2% |
| | Autres services spécialisés | 29 | 362 | 861 | 1 252 | 43 | 404 | 838 | 1 285 | 48,3% | 11,6% | -2,7% | 2,6% |
| Services administratifs aux entreprises | Activités de holding ou des sièges sociaux | 143 | 502 | 685 | 1 330 | 165 | 527 | 671 | 1 363 | 15,4% | 5,0% | -2,0% | 2,5% |
| | Sécurité | 52 | 592 | 1 380 | 2 024 | 52 | 621 | 1 413 | 2 086 | 0,0% | 4,9% | 2,4% | 3,1% |
| | Nettoyage de bâtiments | 4 | 162 | 361 | 527 | 2 | 183 | 376 | 561 | -50,0% | 13,0% | 4,2% | 6,5% |
| | Autres services administratifs aux entreprises | 1 | 297 | 667 | 965 | 6 | 395 | 758 | 1 159 | 500,0% | 33,0% | 13,6% | 20,1% |
| SERVICES AUX PARTICULIERS | | 30 | 641 | 2 190 | 2 861 | 36 | 698 | 2 263 | 2 997 | 20,0% | 8,9% | 3,3% | 4,8% |
| Activités de réparation | | 3 | 60 | 192 | 255 | 6 | 70 | 193 | 269 | 100,0% | 16,7% | 0,5% | 5,5% |
| Coiffeurs, soins de beauté et corporels | | 22 | 470 | 1 600 | 2 092 | 25 | 480 | 1 601 | 2 106 | 13,6% | 2,1% | 0,1% | 0,7% |
| Autres services à la personne | | 5 | 111 | 398 | 514 | 5 | 148 | 469 | 622 | 0,0% | 33,3% | 17,8% | 21,0% |
| CHR | | 157 | 2 793 | 5 764 | 8 714 | 175 | 3 033 | 6 226 | 9 434 | 11,5% | 8,6% | 8,0% | 8,3% |
| Hébergement | | 19 | 184 | 243 | 446 | 26 | 174 | 243 | 443 | 36,8% | -5,4% | 0,0% | -0,7% |
| Restauration | | 122 | 2 244 | 4 701 | 7 067 | 135 | 2 445 | 5 135 | 7 715 | 10,7% | 9,0% | 9,2% | 9,2% |
| Débits de boissons | | 16 | 365 | 820 | 1 201 | 14 | 414 | 848 | 1 276 | -12,5% | 13,4% | 3,4% | 6,2% |
| AUTRES ACTIVITES | | 88 | 1 078 | 2 165 | 3 331 | 121 | 1 484 | 2 438 | 4 043 | 37,5% | 37,7% | 12,6% | 21,4% |
| Santé humaine & action sociale | | 33 | 438 | 609 | 1 080 | 42 | 702 | 679 | 1 423 | 27,3% | 60,3% | 11,5% | 31,8% |
| Activités récréatives | | 23 | 278 | 624 | 925 | 33 | 356 | 691 | 1 080 | 43,5% | 28,1% | 10,7% | 16,8% |
| Enseignement | | 23 | 289 | 709 | 1 021 | 30 | 317 | 805 | 1 152 | 30,4% | 9,7% | 13,5% | 12,8% |
| Autres activités | | 9 | 73 | 223 | 305 | 16 | 109 | 263 | 388 | 77,8% | 49,3% | 17,9% | 27,2% |
| TOTAL DEFAILLANCES | | 1 549 | 19 641 | 46 640 | 67 830 | 1 543 | 21 336 | 47 078 | 69 957 | -0,4% | 8,6% | 0,9% | 3,1% |

Les défaillances d'entreprises de plus de 100 M€ de Chiffre d'affaires ou 500 salariés

(données non consolidées, dernier bilan disponible au moment de la défaillance)

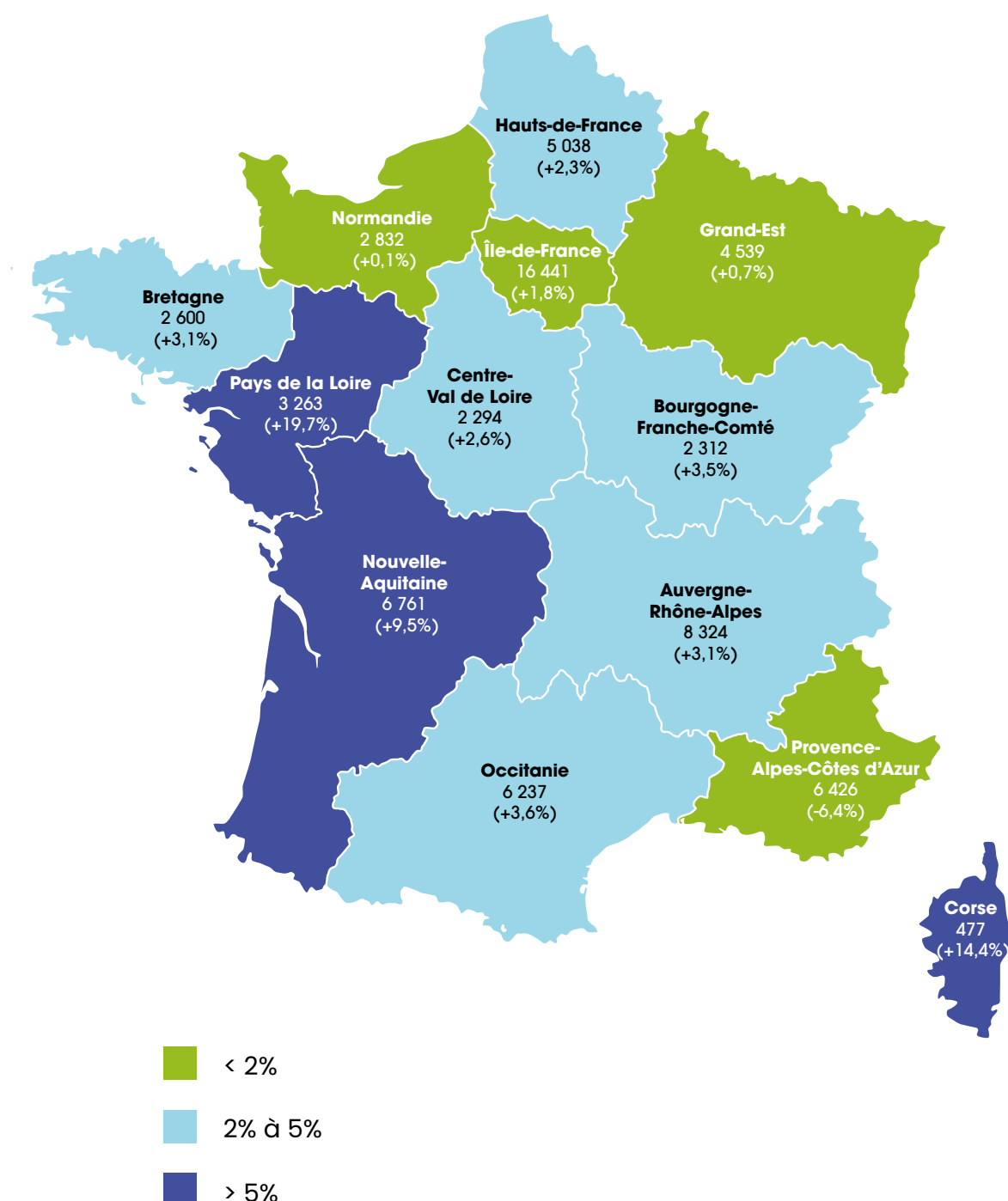
| RAISON SOCIALE | ACTIVITE | DPT | Région | EFFECTIF | CA (M€) | ANNEE BILAN PUBLIE | PROCEDURE OUVERTE | MOIS PROCEDURE |
|--|--|-----|-------------------------------|----------|----------|--------------------|--------------------------------------|----------------|
| SOCIETE FRANCAISE DU RADIOTELEPHONE – S.F.R | Télécommunications sans fil | 75 | ILE DE France | 5652 | 8 924,16 | 2024 | Procédure de sauvegarde accélérée | Juin |
| ALTICE FRANCE | Construction de réseaux électriques et de télécommunications | 75 | ILE DE France | 11 | 574,72 | 2024 | Procédure de sauvegarde accélérée | Juin |
| SFR FIBRE SAS | Télécommunications filaires | 77 | ILE DE FRANCE | 320 | 540,96 | 2024 | Procédure de sauvegarde accélérée | Juin |
| ARC FRANCE | Fabrication de verre creux | 62 | HAUTS DE France | 4363 | 404,12 | 2024 | Procédure de sauvegarde accélérée | Janvier |
| COMPLETEL SAS | Télécommunications filaires | 75 | ILE DE France | 269 | 296,76 | 2024 | Procédure de sauvegarde accélérée | Juin |
| CONDAT | Fabrication de papier et de carton | 24 | NOUVELLE AQUITAINE | 315 | 254,84 | 2024 | Redressement judiciaire | Octobre |
| ATLASFORMEN | Vente à distance sur catalogue spécialisé | 75 | ILE DE France | 186 | 241,98 | 2023 | Redressement judiciaire | Août |
| BRANDT FRANCE | Fabrication d'appareils électroménagers | 92 | ILE DE France | 760 | 235,78 | 2023 | Redressement judiciaire | Octobre |
| IKKS RETAIL | Commerce de détail d'habillement en magasin spécialisé | 75 | ILE DE France | 625 | 179,12 | 2024 | Redressement judiciaire | Octobre |
| NEOMARCHE ALINEA | Commerce de détail de meubles | 13 | PROVENCE ALPES COTE D'AZUR | 1300 | 161,90 | 2024 | Redressement judiciaire | Novembre |
| ADVEO FRANCE | Commerce interentreprises de fournitures de bureau | 77 | ILE DE France | 180 | 144,56 | 2018 | Redressement judiciaire | Août |
| FTL INTER | Affrètement et organisation des transports | 75 | ILE DE France | 20 | 141,39 | 2021 | Redressement judiciaire | Novembre |
| CLAIRE'S FRANCE | Commerces de détail Bijoux fantaisie | 75 | ILE DE France | 1055 | 131,99 | 2024 | Redressement judiciaire | Juillet |
| FONDATION OEUVRE DE LA CROIX SAINT SIMON | Action sociale sans hébergement n.c.a. | 75 | ILE DE France | 1745 | 123,99 | 2024 | Redressement judiciaire | Novembre |
| VENATOR FRANCE | Intermédiaires spécialisés dans le commerce d'autres produits spécifiques | 75 | ILE DE France | 3 | 119,25 | 2024 | Procédure de sauvegarde | Décembre |

| RAISON SOCIALE | ACTIVITE | DPT | Région | EFFECTIF | CA (M€) | ANNEE BILAN PUBLIE | PROCEDURE OUVERTE | MOIS PROCEDURE |
|----------------------------|---|-----|----------------------------|----------|---------|-----------------------|--|-------------------|
| STAR'S SERVICE | Transports routiers de fret de proximité | 75 | ILE DE France | 4600 | 110,97 | 2019 | Redressement judiciaire | Janvier |
| ONESIKKS | Fabrication de vêtements de dessus | 49 | PAYS DE LA LOIRE | 118 | 104,55 | 2023 | Redressement judiciaire | Octobre |
| CASA FRANCE | Commerce de détail d'autres équipements du foyer | 94 | ILE DE France | 701 | 97,43 | 2023 | Redressement judiciaire | Avril |
| TRANSPORTS CHALAVAN ET DUC | Transports routiers de fret interurbains | 26 | AUVERGNE RHONE-ALPES | 598 | 65,99 | 2024 | Redressement judiciaire | Mai |
| ORLY AIR TRAITEUR | Restauration collective sous contrat | 91 | ILE DE France | 504 | 64,86 | 2023 | Redressement judiciaire | Novembre |
| Association ENTRAIDE | Aide à domicile | 13 | PROVENCE ALPES COTE D'AZUR | 540 | 36,41 | 2024 | Conversion en redressement judiciaire de la procédure de sauvegarde | Octobre |
| MCTSP GROUP | Activités de sécurité privée | 75 | ILE DE France | 870 | 33,34 | 2022 | Résolution du plan de sauvegarde et ouverture d'un redressement judiciaire | Mai |
| SP3 | Nettoyage courant des bâtiments | 92 | ILE DE France | 625 | 23,93 | 2023 | Redressement judiciaire | Juillet |
| OSIRIS SECURITE | Activités de sécurité privée | 974 | Z OUTRE-MER ou ETRANGER | 735 | 19,84 | 2023 | Redressement judiciaire | Juillet |
| ARC EN CIEL ENVIRONNEMENT | Nettoyage courant des bâtiments | 77 | ILE DE France | 656 | 19,39 | 2023 | Redressement judiciaire | Mai |
| Association TALENDI | Aide à l'emploi des personnes en situation de handicap - services industriels et numériques | 35 | BRETAGNE | 556 | 18,11 | 2023 | Conversion en redressement judiciaire de la procédure de sauvegarde | Juillet |

Statistiques des défaillances par région par nature de procédure

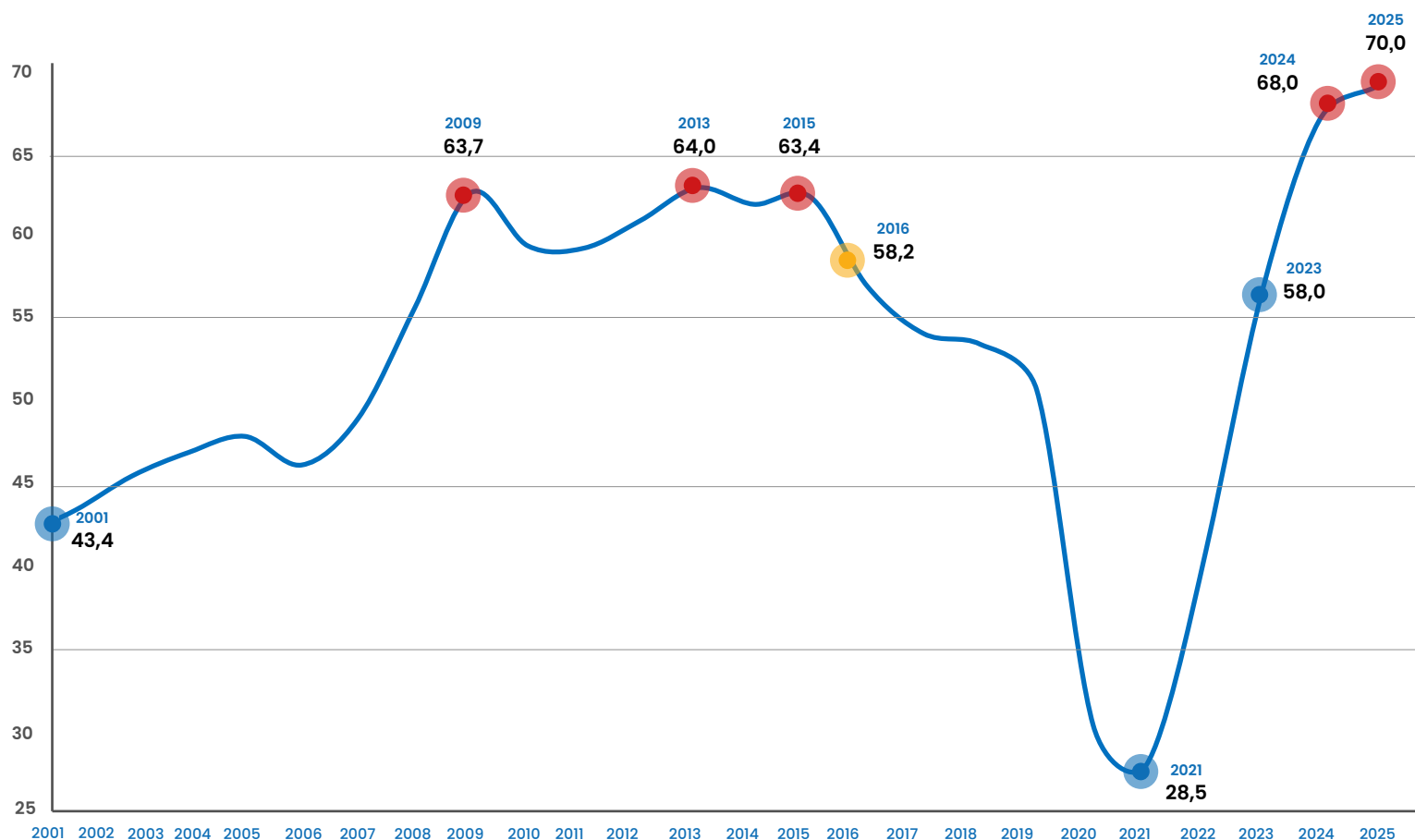
| Régions | 2024 | | | | 2025 | | | | Evolution | | | |
|----------------------------|-------|--------|--------|--------|-------|--------|--------|--------|-----------|--------|--------|--------|
| | Sauv. | RJ | LJ | Total | Sauv. | RJ | LJ | Total | Sauv. | RJ | LJ | Total |
| AUVERGNE RHONE-ALPES | 205 | 2211 | 5661 | 8077 | 208 | 2360 | 5756 | 8324 | 1,5% | 6,7% | 1,7% | 3,1% |
| BOURGOGNE FRANCHE-COMTE | 50 | 732 | 1452 | 2234 | 53 | 763 | 1496 | 2312 | 6,0% | 4,2% | 3,0% | 3,5% |
| BRETAGNE | 65 | 757 | 1 699 | 2521 | 77 | 877 | 1 646 | 2600 | 18,5% | 15,9% | -3,1% | 3,1% |
| CENTRE VAL DE LOIRE | 42 | 873 | 1 320 | 2235 | 50 | 943 | 1 301 | 2294 | 19,0% | 8,0% | -1,4% | 2,6% |
| CORSE | 7 | 184 | 226 | 417 | 9 | 235 | 233 | 477 | - | 27,7% | 3,1% | 14,4% |
| GRAND EST | 70 | 1339 | 3098 | 4507 | 100 | 1308 | 3131 | 4539 | 42,9% | -2,3% | 1,1% | 0,7% |
| HAUTS-DE-FRANCE | 77 | 1411 | 3439 | 4927 | 87 | 1636 | 3315 | 5038 | 13,0% | 15,9% | -3,6% | 2,3% |
| ILE-DE-FRANCE | 240 | 3 015 | 12 896 | 16151 | 205 | 3 204 | 13 032 | 16441 | -14,6% | 6,3% | 1,1% | 1,8% |
| NORMANDIE | 88 | 790 | 1950 | 2828 | 47 | 886 | 1899 | 2832 | -46,6% | 12,2% | -2,6% | 0,1% |
| NOUVELLE AQUITAINE | 250 | 1998 | 3925 | 6173 | 291 | 2303 | 4167 | 6761 | 16,4% | 15,3% | 6,2% | 9,5% |
| OCCITANIE | 136 | 1897 | 3990 | 6023 | 178 | 2063 | 3996 | 6237 | 30,9% | 8,8% | 0,2% | 3,6% |
| PAYS DE LA LOIRE | 82 | 726 | 1 919 | 2727 | 89 | 1 104 | 2 070 | 3263 | 8,5% | 52,1% | 7,9% | 19,7% |
| PROVENCE-ALPES-COTE D'AZUR | 168 | 2 884 | 3 815 | 6867 | 97 | 2 716 | 3 613 | 6426 | -42,3% | -5,8% | -5,3% | -6,4% |
| Guadeloupe | 23 | 70 | 264 | 357 | 14 | 129 | 354 | 497 | -39,1% | 84,3% | 34,1% | 39,2% |
| Martinique | 7 | 138 | 307 | 452 | 2 | 153 | 370 | 525 | -71,4% | 10,9% | 20,5% | 16,2% |
| Guyane | 2 | 22 | 42 | 66 | 11 | 114 | 62 | 187 | 450,0% | 418,2% | 47,6% | 183,3% |
| La Réunion | 35 | 549 | 569 | 1153 | 20 | 512 | 585 | 1117 | -42,9% | -6,7% | 2,8% | -3,1% |
| Mayotte | | 29 | 20 | 49 | 3 | 12 | 10 | 25 | | -58,6% | -50,0% | -49,0% |
| OUTRE-MER ou ETRANGER | 2 | 16 | 48 | 66 | 2 | 18 | 42 | 62 | 0,0% | 12,5% | -12,5% | -6,1% |
| TOTAL DEFAILLANCES | 1 549 | 19 641 | 46 640 | 67 830 | 1 543 | 21 336 | 47 078 | 69 957 | -0,4% | 8,6% | 0,9% | 3,1% |

Carte d'évolution des défaillances par région en 2025/ 2024



Evolution du nombre de défaillances d'entreprises en France sur 20 ans

(Données 12 mois glissants)



Êtes-vous certain que vos partenaires commerciaux
ont les moyens de vous payer ?

intuiz+
by altares

Avec intuiz+, vérifiez la solvabilité de vos clients, prospects ou fournisseurs
et protégez votre entreprise des risques de factures impayées.

Prenez vos décisions en toute confiance
et développez votre activité sereinement.

PARTIE 2

Statistiques détaillées
des défaillances

Trimestre 4 2025

Statistiques des défaillances (ouvertures de sauvegardes, RL ou LJ) 4° trimestre 2021 à 2025

(Données provisoires au 10 janvier 2026)

| | 4e trimestre 2019 | 4e trimestre 2021 | 4e trimestre 2022 | 4e trimestre 2023 | 4e trimestre 2024 | 4e trimestre 2025 | évolution T4 2025/2024 |
|---------------------------------|----------------------|----------------------|----------------------|----------------------|----------------------|----------------------|---------------------------|
| Redressements Judiciaires | 4 238 | 1 963 | 3 061 | 4 863 | 5 529 | 6 006 | 8,6% |
| Liquidations Judiciaires | 9 061 | 6 170 | 8 932 | 11 704 | 12 748 | 12 586 | -1,3% |
| Total cessations de paiement | 13 299 | 8 133 | 11 993 | 16 567 | 18 277 | 18 592 | 1,7% |
| Sauvegardes | 282 | 201 | 353 | 448 | 432 | 432 | 0,0% |
| Total Défaillances | 13 581 | 8 334 | 12 346 | 17 015 | 18 709 | 19 024 | 1,7% |

Statistiques des défaillances (ouvertures de sauvegardes, RL ou LJ) 4° trimestre 2021 à 2025

| | 4° trim 2019 | 4° trim 2021 | 4° trim 2022 | 4° trim 2023 | 4° trim 2024 | 4° trim 2025 | Évolution T4 2025/2024 |
|---------------------|-----------------|-----------------|-----------------|-----------------|-----------------|-----------------|---------------------------|
| Moins de 3 salariés | 10 111 | 6 419 | 8 859 | 12 478 | 13 483 | 14 162 | 5,0% |
| 3 à 5 salariés | 1 801 | 971 | 1 766 | 2 220 | 2 571 | 2 390 | -7,0% |
| 6 à 9 salariés | 775 | 386 | 648 | 941 | 1149 | 1060 | -7,7% |
| 10 à 19 salariés | 541 | 344 | 675 | 843 | 932 | 855 | -8,3% |
| 20 à 49 salariés | 254 | 168 | 299 | 414 | 433 | 410 | -5,3% |
| 50 à 99 salariés | 64 | 29 | 68 | 72 | 92 | 89 | -3,3% |
| 100 et plus | 34 | 18 | 29 | 40 | 49 | 58 | 18,4% |
| TOTAL FRANCE | 13 580 | 8 335 | 12 344 | 17 008 | 18 709 | 19 024 | 1,7% |

Statistiques des défaillances (ouvertures de sauvegardes, RL ou LJ) 4° trimestre 2021 à 2025

| | 4° trim 2019 | 4° trim 2021 | 4° trim 2022 | 4° trim 2023 | 4° trim 2024 | 4° trim 2025 | Évolution T4 2025/2024 |
|----------------|-----------------|-----------------|-----------------|-----------------|-----------------|-----------------|---------------------------|
| Moins de 3 ans | 2 878 | 1 391 | 2 014 | 2 911 | 3 071 | 3 138 | 2,2% |
| 3 à 5 ans | 3 715 | 2 369 | 3 641 | 4 797 | 5 133 | 5 057 | -1,5% |
| 6 à 10 ans | 2 947 | 2 000 | 2 968 | 4 312 | 4 901 | 4 964 | 1,3% |
| 11 à 15 ans | 1 652 | 1 045 | 1 484 | 1 955 | 2 206 | 2 265 | 2,7% |
| 16 ans et plus | 2 388 | 1 530 | 2 237 | 3 033 | 3 398 | 3 600 | 5,9% |
| TOTAL FRANCE | 13 580 | 8 335 | 12 344 | 17 008 | 18 709 | 19 024 | 1,7% |

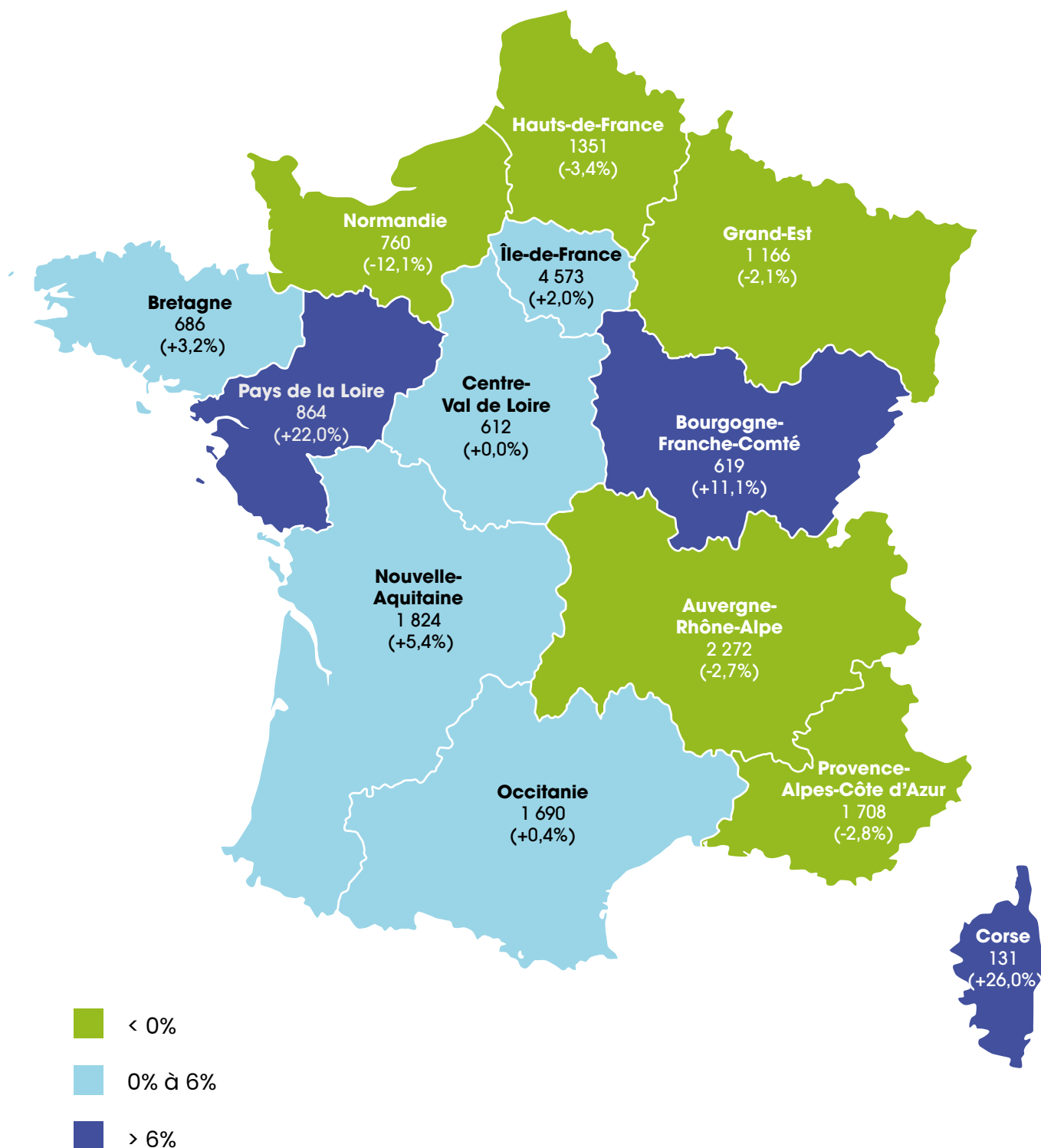
Statistiques des défaillances par région en France 4eme trimestre 2021 à 2025

| Régions | 4° trim 2019 | 4° trim 2021 | 4° trim 2022 | 4° trim 2023 | 4° trim 2024 | 4° trim 2025 | Évolution T4 2025/2024 |
|----------------------------|--------------|--------------|--------------|--------------|--------------|--------------|------------------------|
| Auvergne Rhone-Alpes | 1625 | 936 | 1504 | 2043 | 2335 | 2272 | -2,7% |
| Bourgogne Franche-Comte | 524 | 326 | 396 | 588 | 557 | 619 | 11,1% |
| Bretagne | 532 | 309 | 505 | 641 | 665 | 686 | 3,2% |
| Centre Val de Loire | 458 | 297 | 489 | 590 | 612 | 612 | 0,0% |
| Corse | 104 | 48 | 90 | 124 | 104 | 131 | 26,0% |
| Grand Est | 940 | 555 | 944 | 1165 | 1191 | 1166 | -2,1% |
| Hauts de France | 972 | 679 | 925 | 1335 | 1398 | 1351 | -3,4% |
| Ile de France | 3086 | 1867 | 2621 | 3805 | 4484 | 4573 | 2,0% |
| Normandie | 555 | 330 | 489 | 659 | 865 | 760 | -12,1% |
| Nouvelle Aquitaine | 1085 | 667 | 1126 | 1473 | 1730 | 1824 | 5,4% |
| Occitanie | 1224 | 665 | 1146 | 1590 | 1683 | 1690 | 0,4% |
| Pays de la Loire | 553 | 369 | 506 | 655 | 708 | 864 | 22,0% |
| Provence Alpes Cote d'Azur | 1484 | 910 | 1253 | 1757 | 1758 | 1708 | -2,8% |
| Outre-Mer ou Etranger | 438 | 377 | 350 | 583 | 619 | 768 | 24,1% |
| TOTAL Défaillances | 13 580 | 8 335 | 12 344 | 17 008 | 18 709 | 19 024 | 1,7% |

Statistiques des défaillances par activité en France 4^{ème} trimestre 2021 à 2025

| Activité | 4 ^e trim 2019 | 4 ^e trim 2021 | 4 ^e trim 2022 | 4 ^e trim 2023 | 4 ^e trim 2024 | 4 ^e trim 2025 | Évolution T4 2025/2024 |
|---|-----------------------------|-----------------------------|-----------------------------|-----------------------------|-----------------------------|-----------------------------|---------------------------|
| AGRICULTURE | 391 | 296 | 381 | 431 | 436 | 499 | 14,4% |
| Chasse, pêche, forêt | 70 | 43 | 64 | 64 | 74 | 78 | 5,4% |
| Culture | 149 | 106 | 167 | 217 | 213 | 275 | 29,1% |
| Elevage | 172 | 147 | 150 | 150 | 149 | 146 | -2,0% |
| CONSTRUCTION | 3424 | 2131 | 2954 | 4494 | 5111 | 4696 | -8,1% |
| Bâtiment | 2872 | 1753 | 2479 | 3671 | 3988 | 3805 | -4,6% |
| Immobilier | 552 | 378 | 475 | 823 | 1123 | 891 | -20,7% |
| COMMERCE | 2958 | 1762 | 2652 | 3507 | 3677 | 3734 | 1,6% |
| Commerce & réparation de véhicules | 597 | 417 | 506 | 676 | 731 | 785 | 7,4% |
| Commerce de détail | 1642 | 930 | 1606 | 2106 | 2094 | 2080 | -0,7% |
| Commerce interentreprises | 719 | 415 | 540 | 725 | 852 | 869 | 2,0% |
| INDUSTRIE | 904 | 551 | 921 | 1079 | 1132 | 1185 | 4,7% |
| Industrie agroalimentaire | 321 | 194 | 418 | 463 | 459 | 469 | 2,2% |
| Industrie hors agroalimentaire | 583 | 357 | 503 | 616 | 673 | 716 | 6,4% |
| INFORMATION & COMMUNICATION | 350 | 248 | 359 | 484 | 572 | 563 | -1,6% |
| Services informatiques & édition de logiciels | 230 | 172 | 258 | 329 | 405 | 384 | -5,2% |
| Autres activités information & communication | 120 | 76 | 101 | 155 | 167 | 179 | 7,2% |
| TRANSPORT & LOGISTIQUE | 597 | 363 | 490 | 722 | 892 | 931 | 4,4% |
| Transport routier de marchandises | 350 | 202 | 300 | 493 | 557 | 466 | -16,3% |
| Autres activités de transport | 247 | 161 | 190 | 229 | 335 | 465 | 38,8% |
| ACTIVITES FINANCIERES & D'ASSURANCE | 94 | 77 | 141 | 207 | 205 | 206 | 0,5% |
| SERVICES AUX ENTREPRISES | 1734 | 1275 | 1590 | 2236 | 2563 | 2690 | 5,0% |
| Activités scientifiques et techniques | 850 | 593 | 769 | 1077 | 1239 | 1252 | 1,0% |
| Services administratifs aux entreprises | 884 | 682 | 821 | 1159 | 1324 | 1438 | 8,6% |
| SERVICES AUX PARTICULIERS | 504 | 330 | 515 | 701 | 789 | 825 | 4,6% |
| Activités de réparation | 62 | 34 | 42 | 66 | 67 | 71 | 6,0% |
| Coiffeurs, soins de beauté et corporels | 338 | 239 | 381 | 506 | 591 | 564 | -4,6% |
| Autres services à la personne | 104 | 57 | 92 | 129 | 131 | 190 | 45,0% |
| HEBERGEMENT, RESTAURATION, DEBITS DE BOISSON | 1817 | 848 | 1646 | 2309 | 2411 | 2597 | 7,7% |
| Hébergement | 102 | 74 | 84 | 119 | 128 | 134 | 4,7% |
| Restauration | 1421 | 641 | 1335 | 1878 | 1962 | 2119 | 8,0% |
| Débites de boissons | 294 | 133 | 227 | 312 | 321 | 344 | 7,2% |
| AUTRES ACTIVITES | 807 | 454 | 695 | 838 | 921 | 1098 | 19,2% |
| Santé humaine & action sociale | 243 | 119 | 197 | 242 | 301 | 386 | 28,2% |
| Activités récréatives | 253 | 165 | 222 | 252 | 268 | 289 | 7,8% |
| Enseignement | 216 | 120 | 207 | 269 | 258 | 312 | 20,9% |
| Autres activités | 95 | 50 | 69 | 75 | 94 | 111 | 18,1% |
| TOTAL FRANCE | 13 580 | 8 335 | 12 344 | 17 008 | 18 709 | 19 024 | 1,7% |

Carte d'évolution des défaillances par région en 2025 T4 / 2024 T4



3. Les défaillances en régions

Bilan 2025

Auvergne – Rhône-Alpes

Bourgogne – Franche-Comté

Bretagne

Centre – Val de Loire

Corse

Grand-Est

Hauts-de-France

Île-de-France

Normandie

Nouvelle-Aquitaine

Occitanie

Pays de la Loire

PACA

Outre-Mer

PARTIE 3 : PANORAMA DES RÉGIONS

Région

Auvergne-Rhône-Alpes

Statistiques détaillées des défaillances d'entreprises en régions

Nombre d'ouvertures de RJ ou LJ directes sur 10 ans comparaison région vs France

(Les données provisoires 2025 et 2024 sont arrêtées au 10 janvier de l'année suivante.
Les années précédentes sont en valeurs définitives.)

| Année | 2016 | 2017 | 2018 | 2019 | 2020 | 2021 | 2022 | 2023 | 2024 | 2025 | 2025 vs 2024 |
|------------------------|--------|--------|--------|--------|--------|--------|--------|--------|--------|--------|--------------|
| Nombre de RJ/LJ France | 57 297 | 54 164 | 53 676 | 51 068 | 31 372 | 27 747 | 41 503 | 56 476 | 66 281 | 68 414 | 3,2% |
| Nombre de RJ/LJ Région | 6 654 | 6 538 | 6 141 | 5 948 | 3 450 | 3 024 | 4 806 | 6 642 | 7 872 | 8 116 | 3,1% |

Nombre d'ouvertures de RJ ou LJ directes par tranche d'effectif sur 10 ans

| Tranche de salariés | 2016 | 2017 | 2018 | 2019 | 2020 | 2021 | 2022 | 2023 | 2024 | 2025 | 2025 vs 2024 |
|----------------------|-------|-------|-------|-------|-------|-------|-------|-------|-------|-------|--------------|
| Moins de 10 salariés | 6 282 | 6 207 | 5 820 | 5 656 | 3 257 | 2 837 | 4 498 | 6 144 | 7 284 | 7 497 | 2,9% |
| 10 à 49 salariés | 337 | 308 | 298 | 260 | 171 | 165 | 279 | 455 | 531 | 553 | 4,1% |
| 50 salariés et plus | 35 | 23 | 23 | 32 | 22 | 22 | 29 | 43 | 57 | 66 | 15,8% |
| TOTAL REGION | 6 654 | 6 538 | 6 141 | 5 948 | 3 450 | 3 024 | 4 806 | 6 642 | 7 872 | 8 116 | 3,1% |

Nombre d'ouvertures de RJ ou LJ directes par activité sur 10 ans

| Activités | 2016 | 2017 | 2018 | 2019 | 2020 | 2021 | 2022 | 2023 | 2024 | 2025 | 2025 vs 2024 |
|---|------|------|------|------|------|------|------|------|------|------|--------------|
| Agriculture | 100 | 134 | 124 | 130 | 94 | 98 | 128 | 126 | 133 | 154 | 15,8% |
| Chasse, pêche, forêt | 11 | 17 | 20 | 20 | 13 | 12 | 10 | 16 | 10 | 17 | 70,0% |
| Culture | 30 | 48 | 42 | 41 | 31 | 29 | 42 | 46 | 70 | 67 | -4,3% |
| Elevage | 59 | 69 | 62 | 69 | 50 | 57 | 76 | 64 | 53 | 70 | 32,1% |
| Construction | 1843 | 1676 | 1583 | 1603 | 803 | 848 | 1181 | 1643 | 2232 | 2143 | -4,0% |
| Bâtiment | 1589 | 1455 | 1388 | 1353 | 652 | 631 | 1005 | 1355 | 1637 | 1702 | 4,0% |
| Immobilier | 254 | 221 | 195 | 250 | 151 | 217 | 176 | 288 | 595 | 441 | -25,9% |
| Commerce | 1464 | 1448 | 1335 | 1295 | 728 | 689 | 1080 | 1437 | 1591 | 1622 | 1,9% |
| Commerce & réparation de véhicules | 265 | 251 | 224 | 259 | 139 | 179 | 214 | 277 | 285 | 360 | 26,3% |
| Commerce de détail | 894 | 894 | 829 | 761 | 456 | 363 | 676 | 889 | 1019 | 936 | -8,1% |
| Commerce de gros | 305 | 303 | 282 | 275 | 133 | 147 | 190 | 271 | 287 | 326 | 13,6% |
| Industrie | 514 | 519 | 459 | 434 | 250 | 228 | 400 | 503 | 547 | 612 | 11,9% |
| Industrie agroalimentaire | 167 | 188 | 179 | 158 | 75 | 72 | 146 | 219 | 193 | 183 | -5,2% |
| Industrie hors agroalimentaire | 347 | 331 | 280 | 276 | 175 | 156 | 254 | 284 | 354 | 429 | 21,2% |
| Information et communication | 144 | 127 | 113 | 131 | 98 | 74 | 94 | 158 | 191 | 184 | -3,7% |
| Services informatiques & édition de logiciels | 101 | 100 | 75 | 90 | 72 | 64 | 77 | 113 | 146 | 136 | -6,8% |
| Autres activités information & communication | 43 | 27 | 38 | 41 | 26 | 10 | 17 | 45 | 45 | 48 | 6,7% |

| Activités | 2016 | 2017 | 2018 | 2019 | 2020 | 2021 | 2022 | 2023 | 2024 | 2025 | 2025 vs 2024 |
|--|-------|-------|-------|-------|-------|-------|-------|-------|-------|-------|--------------|
| Transport & logistique | 183 | 221 | 195 | 200 | 97 | 95 | 166 | 242 | 305 | 319 | 4,6% |
| Transport routier de marchandises | 134 | 139 | 138 | 128 | 61 | 67 | 114 | 174 | 229 | 206 | -10,0% |
| Autres activités de transport | 49 | 82 | 57 | 72 | 36 | 28 | 52 | 68 | 76 | 113 | 48,7% |
| Activités financières & d'assurance | 51 | 35 | 45 | 47 | 24 | 32 | 54 | 86 | 92 | 98 | 6,5% |
| Services aux entreprises | 772 | 763 | 777 | 702 | 485 | 431 | 565 | 891 | 1063 | 1120 | 5,4% |
| Activités scientifiques et techniques | 373 | 365 | 381 | 331 | 240 | 220 | 268 | 446 | 504 | 525 | 4,2% |
| Services administratifs aux entreprises | 399 | 398 | 396 | 371 | 245 | 211 | 297 | 445 | 559 | 595 | 6,4% |
| Services aux particuliers | 272 | 276 | 229 | 222 | 160 | 102 | 219 | 297 | 322 | 326 | 1,2% |
| Activités de réparation | 40 | 36 | 30 | 39 | 18 | 13 | 20 | 22 | 32 | 27 | -15,6% |
| Coiffeurs, soins de beauté et corporels | 187 | 187 | 156 | 147 | 101 | 65 | 156 | 230 | 229 | 239 | 4,4% |
| Autres services à la personne | 45 | 53 | 43 | 36 | 41 | 24 | 43 | 45 | 61 | 60 | -1,6% |
| Hébergement, restauration, débits de boisson | 940 | 961 | 915 | 802 | 498 | 264 | 658 | 943 | 1038 | 1130 | 8,9% |
| Hébergement | 74 | 55 | 64 | 51 | 32 | 21 | 43 | 71 | 71 | 62 | -12,7% |
| Restauration | 711 | 735 | 671 | 593 | 365 | 187 | 508 | 712 | 807 | 889 | 10,2% |
| Débits de boissons | 155 | 171 | 180 | 158 | 101 | 56 | 107 | 160 | 160 | 179 | 11,9% |
| Autres activités | 371 | 378 | 366 | 382 | 213 | 163 | 261 | 316 | 358 | 408 | 14,0% |
| Santé humaine & action sociale | 85 | 121 | 111 | 112 | 44 | 37 | 65 | 81 | 123 | 131 | 6,5% |
| Activités récréatives | 129 | 90 | 117 | 112 | 82 | 71 | 81 | 104 | 97 | 121 | 24,7% |
| Enseignement | 112 | 107 | 95 | 116 | 57 | 41 | 95 | 103 | 106 | 117 | 10,4% |
| Autres activités | 45 | 60 | 43 | 42 | 30 | 14 | 20 | 28 | 32 | 39 | 21,9% |
| TOTAL REGION | 6 654 | 6 538 | 6 141 | 5 948 | 3 450 | 3 024 | 4 806 | 6 642 | 7 872 | 8 116 | 3,1% |

Nombre d'ouvertures de RJ ou LJ directes par département sur 10 ans

| DEPARTEMENTS | 2016 | 2017 | 2018 | 2019 | 2020 | 2021 | 2022 | 2023 | 2024 | 2025 | 2025 vs 2024 |
|------------------|-------|-------|-------|-------|-------|-------|-------|-------|-------|-------|--------------|
| ALLIER(3) | 232 | 213 | 223 | 208 | 113 | 101 | 176 | 193 | 216 | 280 | 29,6% |
| CANTAL(15) | 84 | 92 | 101 | 84 | 59 | 32 | 64 | 87 | 109 | 116 | 6,4% |
| HAUTE-LOIRE(43) | 140 | 149 | 152 | 118 | 50 | 47 | 89 | 132 | 146 | 144 | -1,4% |
| PUY-DE-DOME(63) | 438 | 421 | 434 | 461 | 230 | 216 | 299 | 507 | 561 | 611 | 8,9% |
| AIN(1) | 454 | 433 | 382 | 422 | 256 | 211 | 333 | 424 | 594 | 595 | 0,2% |
| ARDECHE(7) | 206 | 200 | 219 | 164 | 97 | 89 | 161 | 226 | 257 | 231 | -10,1% |
| DROME(26) | 501 | 427 | 446 | 360 | 207 | 197 | 336 | 468 | 539 | 518 | -3,9% |
| ISERE(38) | 1198 | 1178 | 1 030 | 1 002 | 566 | 469 | 810 | 1109 | 1 197 | 1 257 | 5,0% |
| LOIRE(42) | 644 | 624 | 629 | 571 | 335 | 275 | 456 | 632 | 738 | 743 | 0,7% |
| RHONE(69) | 1 750 | 1 699 | 1 523 | 1 550 | 947 | 872 | 1 218 | 1 727 | 2 197 | 2 323 | 5,7% |
| SAVOIE(73) | 436 | 484 | 429 | 446 | 257 | 231 | 367 | 525 | 544 | 573 | 5,3% |
| HAUTE-SAVOIE(74) | 571 | 618 | 573 | 562 | 333 | 284 | 497 | 612 | 774 | 725 | -6,3% |
| TOTAL REGION | 6 654 | 6 538 | 6 141 | 5 948 | 3 450 | 3 024 | 4 806 | 6 642 | 7 872 | 8 116 | 3,1% |

Nombre de procédures de sauvegarde ouvertes sur 10 ans

| | 2016 | 2017 | 2018 | 2019 | 2020 | 2021 | 2022 | 2023 | 2024 | 2025 | 2025 vs 2024 |
|--------|------|------|------|------|------|------|------|------|------|------|--------------|
| Région | 186 | 138 | 142 | 123 | 122 | 105 | 154 | 214 | 205 | 208 | 1,5% |
| France | 1301 | 1190 | 1061 | 974 | 840 | 733 | 1128 | 1537 | 1549 | 1543 | -0,4% |

Région

Bourgogne-Franche-Comté

Statistiques détaillées des défaillances d'entreprises en régions

Nombre d'ouvertures de RJ ou LJ directes sur 10 ans comparaison région vs France

Les données provisoires 2025 et 2024 sont arrêtées au 10 janvier de l'année suivante. Les années précédentes sont en valeurs)

| Année | 2016 | 2017 | 2018 | 2019 | 2020 | 2021 | 2022 | 2023 | 2024 | 2025 | 2025 vs 2024 |
|------------------------|--------|--------|--------|--------|--------|--------|--------|--------|--------|--------|--------------|
| Nombre de RJ/LJ France | 57 297 | 54 164 | 53 676 | 51 068 | 31 372 | 27 747 | 41 503 | 56 476 | 66 281 | 68 414 | 3,2% |
| Nombre de RJ/LJ Région | 1 986 | 1 925 | 1 897 | 1 927 | 1 206 | 999 | 1 469 | 2 035 | 2 184 | 2 259 | 3,4% |

Nombre d'ouvertures de RJ ou LJ directes par tranche d'effectif sur 10 ans

| Tranche de salariés | 2016 | 2017 | 2018 | 2019 | 2020 | 2021 | 2022 | 2023 | 2024 | 2025 | 2025 vs 2024 |
|----------------------|-------|-------|-------|-------|-------|------|-------|-------|-------|-------|--------------|
| Moins de 10 salariés | 1 868 | 1 831 | 1 812 | 1 815 | 1 145 | 949 | 1 376 | 1 911 | 2 022 | 2 114 | 4,5% |
| 10 à 49 salariés | 98 | 86 | 79 | 99 | 49 | 47 | 87 | 115 | 145 | 129 | -11,0% |
| 50 salariés et plus | 20 | 8 | 6 | 13 | 12 | 3 | 6 | 9 | 17 | 16 | -5,9% |
| TOTAL REGION | 1 986 | 1 925 | 1 897 | 1 927 | 1 206 | 999 | 1 469 | 2 035 | 2 184 | 2 259 | 3,4% |

Nombre d'ouvertures de RJ ou LJ directes par activité sur 10 ans

| Activités | 2016 | 2017 | 2018 | 2019 | 2020 | 2021 | 2022 | 2023 | 2024 | 2025 | 2025 vs 2024 |
|------------------------------------|------|------|------|------|------|------|------|------|------|------|--------------|
| Agriculture | 62 | 89 | 114 | 111 | 72 | 80 | 73 | 70 | 74 | 101 | 36,5% |
| Chasse, pêche, forêt | 12 | 16 | 14 | 30 | 9 | 11 | 21 | 17 | 26 | 25 | -3,8% |
| Culture | 18 | 24 | 38 | 28 | 26 | 28 | 20 | 18 | 24 | 42 | 75,0% |
| Elevage | 32 | 49 | 62 | 53 | 37 | 41 | 32 | 35 | 24 | 34 | 41,7% |
| Construction | 507 | 450 | 404 | 428 | 270 | 258 | 333 | 469 | 543 | 529 | -2,6% |
| Bâtiment | 424 | 358 | 323 | 352 | 213 | 188 | 280 | 392 | 457 | 427 | -6,6% |
| Immobilier | 83 | 92 | 81 | 76 | 57 | 70 | 53 | 77 | 86 | 102 | 18,6% |
| Commerce | 451 | 471 | 484 | 426 | 307 | 230 | 371 | 493 | 527 | 521 | -1,1% |
| Commerce & réparation de véhicules | 76 | 97 | 87 | 75 | 66 | 57 | 88 | 93 | 120 | 116 | -3,3% |
| Commerce de détail | 308 | 299 | 326 | 276 | 184 | 126 | 228 | 333 | 311 | 323 | 3,9% |
| Commerce de gros | 67 | 75 | 71 | 75 | 57 | 47 | 55 | 67 | 96 | 82 | -14,6% |
| Industrie | 189 | 157 | 166 | 175 | 94 | 81 | 132 | 199 | 183 | 197 | 7,7% |
| Industrie agroalimentaire | 58 | 62 | 64 | 74 | 29 | 30 | 65 | 106 | 84 | 76 | -9,5% |
| Industrie hors agroalimentaire | 131 | 95 | 102 | 101 | 65 | 51 | 67 | 93 | 99 | 121 | 22,2% |

| Activités | 2016 | 2017 | 2018 | 2019 | 2020 | 2021 | 2022 | 2023 | 2024 | 2025 | 2025 vs 2024 |
|---|-------|-------|-------|-------|-------|------|-------|-------|-------|-------|--------------|
| Information et communication | 25 | 34 | 23 | 35 | 16 | 20 | 19 | 26 | 45 | 39 | -13,3% |
| Services informatiques & édition de logiciels | 14 | 25 | 11 | 25 | 13 | 17 | 15 | 19 | 38 | 27 | -28,9% |
| Autres activités information & communication | 11 | 9 | 12 | 10 | 3 | 3 | 4 | 7 | 7 | 12 | 71,4% |
| Transport & logistique | 54 | 53 | 48 | 51 | 29 | 21 | 48 | 62 | 73 | 62 | -15,1% |
| Transport routier de marchandises | 32 | 34 | 34 | 36 | 18 | 16 | 33 | 48 | 48 | 41 | -14,6% |
| Autres activités de transport | 22 | 19 | 14 | 15 | 11 | 5 | 15 | 14 | 25 | 21 | -16,0% |
| Activités financières & d'assurance | 13 | 5 | 13 | 13 | 11 | 14 | 10 | 18 | 21 | 27 | 28,6% |
| Services aux entreprises | 187 | 165 | 167 | 194 | 105 | 94 | 153 | 170 | 230 | 245 | 6,5% |
| Activités scientifiques et techniques | 100 | 89 | 81 | 97 | 40 | 47 | 83 | 71 | 115 | 105 | -8,7% |
| Services administratifs aux entreprises | 87 | 76 | 86 | 97 | 65 | 47 | 70 | 99 | 115 | 140 | 21,7% |
| Services aux particuliers | 84 | 75 | 100 | 88 | 59 | 47 | 62 | 91 | 88 | 110 | 25,0% |
| Activités de réparation | 13 | 9 | 20 | 12 | 10 | 6 | 9 | 9 | 7 | 10 | 42,9% |
| Coiffeurs, soins de beauté et corporels | 58 | 47 | 58 | 55 | 40 | 28 | 47 | 70 | 66 | 79 | 19,7% |
| Autres services à la personne | 13 | 19 | 22 | 21 | 9 | 13 | 6 | 12 | 15 | 21 | 40,0% |
| Hébergement, restauration, débits | 307 | 328 | 278 | 288 | 189 | 102 | 202 | 328 | 302 | 315 | 4,3% |
| Hébergement | 24 | 19 | 19 | 21 | 17 | 12 | 14 | 23 | 23 | 15 | -34,8% |
| Restauration | 222 | 246 | 205 | 214 | 134 | 69 | 155 | 248 | 223 | 240 | 7,6% |
| Débits de boissons | 61 | 63 | 54 | 53 | 38 | 21 | 33 | 57 | 56 | 60 | 7,1% |
| Autres activités | 107 | 98 | 100 | 118 | 54 | 52 | 66 | 109 | 98 | 113 | 15,3% |
| Santé humaine & action sociale | 29 | 25 | 23 | 36 | 13 | 13 | 24 | 36 | 31 | 37 | 19,4% |
| Activités récréatives | 35 | 35 | 38 | 42 | 21 | 17 | 23 | 30 | 27 | 34 | 25,9% |
| Enseignement | 26 | 18 | 25 | 25 | 16 | 12 | 11 | 29 | 29 | 31 | 6,9% |
| Autres activités | 17 | 20 | 14 | 15 | 4 | 10 | 8 | 14 | 11 | 11 | 0,0% |
| TOTAL REGION | 1 986 | 1 925 | 1 897 | 1 927 | 1 206 | 999 | 1 469 | 2 035 | 2 184 | 2 259 | 3,4% |

Nombre d'ouvertures de RJ ou LJ directes par département sur 10 ans

| DEPARTEMENTS | 2016 | 2017 | 2018 | 2019 | 2020 | 2021 | 2022 | 2023 | 2024 | 2025 | 2025 vs 2024 |
|---------------------------|-------|-------|-------|-------|-------|------|-------|-------|-------|-------|--------------|
| COTE-D'OR(21) | 402 | 361 | 369 | 363 | 214 | 202 | 288 | 404 | 467 | 488 | 4,5% |
| NIEVRE(58) | 135 | 126 | 166 | 136 | 82 | 72 | 110 | 132 | 154 | 161 | 4,5% |
| SAONE-ET-LOIRE(71) | 425 | 441 | 412 | 399 | 232 | 213 | 361 | 394 | 436 | 468 | 7,3% |
| YONNE(89) | 264 | 225 | 225 | 286 | 205 | 123 | 185 | 243 | 316 | 300 | -5,1% |
| DOUBS(25) | 324 | 359 | 318 | 336 | 180 | 198 | 216 | 380 | 378 | 375 | -0,8% |
| JURA(39) | 166 | 161 | 176 | 165 | 130 | 84 | 138 | 198 | 191 | 208 | 8,9% |
| HAUTE-SAONE(70) | 157 | 157 | 144 | 130 | 75 | 60 | 107 | 164 | 138 | 139 | 0,7% |
| TERRITOIRE-DE-BELFORT(90) | 113 | 95 | 87 | 112 | 88 | 47 | 64 | 120 | 104 | 120 | 15,4% |
| TOTAL REGION | 1 986 | 1 925 | 1 897 | 1 927 | 1 206 | 999 | 1 469 | 2 035 | 2 184 | 2 259 | 3,4% |

Nombre de procédures de sauvegarde ouvertes sur 10 ans

| | 2016 | 2017 | 2018 | 2019 | 2020 | 2021 | 2022 | 2023 | 2024 | 2025 | 2025 vs 2024 |
|--------|------|------|------|------|------|------|------|------|------|------|--------------|
| Région | 63 | 46 | 33 | 42 | 30 | 29 | 51 | 42 | 50 | 53 | 6,0% |
| France | 1301 | 1190 | 1061 | 974 | 840 | 733 | 1128 | 1537 | 1549 | 1543 | -0,4% |

Région Bretagne

Statistiques détaillées des défaillances d'entreprises en régions

Nombre d'ouvertures de RJ ou LJ directes sur 10 ans comparaison région vs France

(Les données provisoires 2025 et 2024 sont arrêtées au 10 janvier de l'année suivante.
Les années précédentes sont en valeurs définitives.)

| Année | 2016 | 2017 | 2018 | 2019 | 2020 | 2021 | 2022 | 2023 | 2024 | 2025 | 2025 vs 2024 |
|------------------------|--------|--------|--------|--------|--------|--------|--------|--------|--------|--------|--------------|
| Nombre de RJ/LJ France | 57 297 | 54 164 | 53 676 | 51 068 | 31 372 | 27 747 | 41 503 | 56 476 | 66 281 | 68 414 | 3,2% |
| Nombre de RJ/LJ Région | 2 246 | 2 162 | 2 023 | 1 979 | 1 263 | 995 | 1 591 | 2 126 | 2 456 | 2 523 | 2,7% |

Nombre d'ouvertures de RJ ou LJ directes par tranche d'effectif sur 10 ans

| Tranche de salariés | 2016 | 2017 | 2018 | 2019 | 2020 | 2021 | 2022 | 2023 | 2024 | 2025 | 2025 vs 2024 |
|----------------------|-------|-------|-------|-------|-------|------|-------|-------|-------|-------|--------------|
| Moins de 10 salariés | 2 118 | 2 077 | 1 928 | 1 876 | 1 202 | 936 | 1 495 | 1 972 | 2 303 | 2 332 | 1,3% |
| 10 à 49 salariés | 113 | 79 | 80 | 91 | 52 | 54 | 89 | 146 | 140 | 171 | 22,1% |
| 50 salariés et plus | 15 | 6 | 15 | 12 | 9 | 5 | 7 | 8 | 13 | 20 | 53,8% |
| Total région | 2 246 | 2 162 | 2 023 | 1 979 | 1 263 | 995 | 1 591 | 2 126 | 2 456 | 2 523 | 2,7% |

Nombre d'ouvertures de RJ ou LJ directes par activité sur 10 ans

| Activités | 2016 | 2017 | 2018 | 2019 | 2020 | 2021 | 2022 | 2023 | 2024 | 2025 | 2025 vs 2024 |
|------------------------------------|------|------|------|------|------|------|------|------|------|------|--------------|
| Agriculture | 147 | 150 | 142 | 127 | 76 | 105 | 89 | 105 | 94 | 126 | 34,0% |
| Chasse, pêche, forêt | 20 | 12 | 20 | 12 | 18 | 12 | 15 | 16 | 19 | 22 | 15,8% |
| Culture | 25 | 28 | 30 | 25 | 11 | 14 | 33 | 33 | 23 | 26 | 13,0% |
| Elevage | 102 | 110 | 92 | 90 | 47 | 79 | 41 | 56 | 52 | 78 | 50,0% |
| Construction | 562 | 478 | 459 | 450 | 286 | 208 | 344 | 477 | 622 | 619 | -0,5% |
| Bâtiment | 452 | 372 | 354 | 374 | 236 | 171 | 269 | 398 | 516 | 485 | -6,0% |
| Immobilier | 110 | 106 | 105 | 76 | 50 | 37 | 75 | 79 | 106 | 134 | 26,4% |
| Commerce | 477 | 501 | 435 | 435 | 253 | 190 | 351 | 471 | 536 | 517 | -3,5% |
| Commerce & réparation de véhicules | 69 | 67 | 64 | 75 | 38 | 39 | 71 | 76 | 79 | 85 | 7,6% |
| Commerce de détail | 335 | 363 | 293 | 272 | 176 | 112 | 227 | 331 | 359 | 361 | 0,6% |
| Commerce de gros | 73 | 71 | 78 | 88 | 39 | 39 | 53 | 64 | 98 | 71 | -27,6% |
| Industrie | 169 | 173 | 149 | 130 | 86 | 81 | 126 | 191 | 189 | 172 | -9,0% |
| Industrie agroalimentaire | 70 | 75 | 65 | 62 | 27 | 27 | 61 | 110 | 79 | 77 | -2,5% |
| Industrie hors agroalimentaire | 99 | 98 | 84 | 68 | 59 | 54 | 65 | 81 | 110 | 95 | -13,6% |

| Activités | 2016 | 2017 | 2018 | 2019 | 2020 | 2021 | 2022 | 2023 | 2024 | 2025 | 2025 vs 2024 |
|---|-------|-------|-------|-------|-------|------|-------|-------|-------|-------|--------------|
| Information et communication | 49 | 55 | 39 | 36 | 21 | 27 | 46 | 59 | 50 | 54 | 8,0% |
| Services informatiques & édition de logiciels | 34 | 42 | 33 | 28 | 17 | 21 | 31 | 53 | 39 | 39 | 0,0% |
| Autres activités information & communication | 15 | 13 | 6 | 8 | 4 | 6 | 15 | 6 | 11 | 15 | 36,4% |
| Transport & logistique | 31 | 34 | 39 | 46 | 31 | 28 | 52 | 30 | 61 | 63 | 3,3% |
| Transport routier de marchandises | 15 | 20 | 24 | 25 | 14 | 21 | 34 | 21 | 40 | 35 | -12,5% |
| Autres activités de transport | 16 | 14 | 15 | 21 | 17 | 7 | 18 | 9 | 21 | 28 | 33,3% |
| Activités financières & d'assurance | 11 | 11 | 11 | 14 | 10 | 13 | 13 | 22 | 26 | 18 | -30,8% |
| Services aux entreprises | 237 | 225 | 220 | 242 | 149 | 152 | 216 | 249 | 295 | 320 | 8,5% |
| Activités scientifiques et techniques | 120 | 109 | 104 | 111 | 63 | 58 | 106 | 111 | 118 | 126 | 6,8% |
| Services administratifs aux entreprises | 117 | 116 | 116 | 131 | 86 | 94 | 110 | 138 | 177 | 194 | 9,6% |
| Services aux particuliers | 98 | 91 | 90 | 77 | 77 | 39 | 69 | 122 | 102 | 113 | 10,8% |
| Activités de réparation | 23 | 12 | 13 | 10 | 6 | 9 | 9 | 17 | 11 | 11 | 0,0% |
| Coiffeurs, soins de beauté et corporels | 52 | 58 | 62 | 50 | 49 | 16 | 50 | 85 | 72 | 65 | -9,7% |
| Autres services à la personne | 23 | 21 | 15 | 17 | 22 | 14 | 10 | 20 | 19 | 37 | 94,7% |
| Hébergement, restauration, débits de boisson | 364 | 311 | 312 | 290 | 198 | 99 | 213 | 291 | 345 | 368 | 6,7% |
| Hébergement | 19 | 20 | 18 | 14 | 14 | 10 | 10 | 12 | 15 | 19 | 26,7% |
| Restauration | 247 | 203 | 205 | 195 | 124 | 66 | 149 | 224 | 240 | 280 | 16,7% |
| Débits de boissons | 98 | 88 | 89 | 81 | 60 | 23 | 54 | 55 | 90 | 69 | -23,3% |
| Autres activités | 101 | 133 | 127 | 132 | 76 | 53 | 72 | 109 | 136 | 153 | 12,5% |
| Santé humaine & action sociale | 37 | 43 | 39 | 37 | 22 | 17 | 19 | 42 | 38 | 43 | 13,2% |
| Activités récréatives | 32 | 38 | 27 | 46 | 22 | 12 | 32 | 31 | 39 | 46 | 17,9% |
| Enseignement | 21 | 31 | 37 | 41 | 26 | 17 | 20 | 22 | 46 | 48 | 4,3% |
| Autres activités | 11 | 21 | 24 | 8 | 6 | 7 | 1 | 14 | 13 | 16 | 23,1% |
| TOTAL REGION | 2 246 | 2 162 | 2 023 | 1 979 | 1 263 | 995 | 1 591 | 2 126 | 2 456 | 2 523 | 2,7% |

Nombre d'ouvertures de RJ ou LJ directes par département sur 10 ans

| Départements | 2016 | 2017 | 2018 | 2019 | 2020 | 2021 | 2022 | 2023 | 2024 | 2025 | 2025 vs 2024 |
|---------------------|-------|-------|-------|-------|-------|------|-------|-------|-------|-------|--------------|
| COTES-D'ARMOR (22) | 426 | 413 | 359 | 335 | 209 | 201 | 302 | 379 | 465 | 484 | 4,1% |
| FINISTERE(29) | 589 | 543 | 547 | 520 | 400 | 276 | 394 | 529 | 546 | 605 | 10,8% |
| ILLE-ET-VILAINE(35) | 652 | 633 | 601 | 586 | 341 | 285 | 491 | 719 | 841 | 774 | -8,0% |
| MORBIHAN(56) | 579 | 573 | 516 | 538 | 313 | 231 | 404 | 499 | 604 | 660 | 9,3% |
| TOTAL REGION | 2 246 | 2 162 | 2 023 | 1 979 | 1 263 | 993 | 1 591 | 2 126 | 2 456 | 2 523 | 2,7% |

Nombre de procédures de sauvegarde ouvertes sur 10 ans

| | 2016 | 2017 | 2018 | 2019 | 2020 | 2021 | 2022 | 2023 | 2024 | 2025 | 2025 vs 2024 |
|--------|------|------|------|------|------|------|------|------|------|------|--------------|
| Région | 28 | 28 | 26 | 45 | 36 | 26 | 32 | 43 | 65 | 77 | 18,5% |
| France | 1301 | 1190 | 1061 | 974 | 840 | 733 | 1128 | 1537 | 1549 | 1543 | -0,4% |

Région Centre-Val de Loire

Statistiques détaillées des défaillances d'entreprises en régions

Nombre d'ouvertures de RJ ou LJ directes sur 10 ans comparaison région vs France

(Les données provisoires 2025 et 2024 sont arrêtées au 10 janvier de l'année suivante.
Les années précédentes sont en valeurs définitives.)

| Année | 2016 | 2017 | 2018 | 2019 | 2020 | 2021 | 2022 | 2023 | 2024 | 2025 | 2025 vs 2024 |
|------------------------|--------|--------|--------|--------|--------|--------|--------|--------|--------|--------|--------------|
| Nombre de RJ/LJ France | 57 297 | 54 164 | 53 676 | 51 068 | 31 372 | 27 747 | 41 503 | 56 476 | 66 281 | 68 414 | 3,2% |
| Nombre de RJ/LJ Région | 1 886 | 1 864 | 1 827 | 1 718 | 991 | 966 | 1 500 | 2 014 | 2 193 | 2 244 | 2,3% |

Nombre d'ouvertures de RJ ou LJ directes par tranche d'effectif sur 10 ans

| Tranche de salariés | 2016 | 2017 | 2018 | 2019 | 2020 | 2021 | 2022 | 2023 | 2024 | 2025 | 2025 vs 2024 |
|----------------------|-------|-------|-------|-------|------|------|-------|-------|-------|-------|--------------|
| Moins de 10 salariés | 1 759 | 1 779 | 1 720 | 1 629 | 931 | 922 | 1 416 | 1 898 | 2 060 | 2 119 | 2,9% |
| 10 à 49 salariés | 118 | 78 | 93 | 87 | 55 | 40 | 75 | 104 | 121 | 119 | -1,7% |
| 50 salariés et plus | 9 | 7 | 14 | 2 | 5 | 4 | 9 | 12 | 12 | 6 | -50,0% |
| Total région | 1 886 | 1 864 | 1 827 | 1 718 | 991 | 966 | 1 500 | 2 014 | 2 193 | 2 244 | 2,3% |

Nombre d'ouvertures de RJ ou LJ directes par activité sur 10 ans

| Activités | 2016 | 2017 | 2018 | 2019 | 2020 | 2021 | 2022 | 2023 | 2024 | 2025 | 2025 vs 2024 |
|---|------|------|------|------|------|------|------|------|------|------|--------------|
| Agriculture | 94 | 91 | 88 | 50 | 49 | 58 | 59 | 69 | 79 | 97 | 22,8% |
| Chasse, pêche, forêt | 22 | 14 | 17 | 9 | 12 | 15 | 19 | 18 | 9 | 26 | 188,9% |
| Culture | 43 | 52 | 47 | 25 | 21 | 25 | 19 | 30 | 42 | 40 | -4,8% |
| Elevage | 29 | 25 | 24 | 16 | 16 | 18 | 21 | 21 | 28 | 31 | 10,7% |
| Construction | 508 | 486 | 452 | 435 | 247 | 251 | 348 | 496 | 535 | 527 | -1,5% |
| Bâtiment | 422 | 400 | 393 | 367 | 202 | 213 | 298 | 425 | 457 | 441 | -3,5% |
| Immobilier | 86 | 86 | 59 | 68 | 45 | 38 | 50 | 71 | 78 | 86 | 10,3% |
| Commerce | 383 | 416 | 422 | 385 | 232 | 225 | 356 | 456 | 485 | 487 | 0,4% |
| Commerce & réparation de véhicules | 83 | 88 | 85 | 86 | 47 | 55 | 86 | 101 | 103 | 112 | 8,7% |
| Commerce de détail | 244 | 261 | 274 | 230 | 142 | 126 | 226 | 294 | 299 | 297 | -0,7% |
| Commerce de gros | 56 | 67 | 63 | 69 | 43 | 44 | 44 | 61 | 83 | 78 | -6,0% |
| Industrie | 135 | 150 | 119 | 130 | 74 | 80 | 106 | 158 | 178 | 156 | -12,4% |
| Industrie agroalimentaire | 49 | 65 | 66 | 58 | 30 | 26 | 43 | 81 | 77 | 74 | -3,9% |
| Industrie hors agroalimentaire | 86 | 85 | 53 | 72 | 44 | 54 | 63 | 77 | 101 | 82 | -18,8% |
| Information et communication | 28 | 39 | 29 | 26 | 15 | 29 | 27 | 32 | 43 | 58 | 34,9% |
| Services informatiques & édition de logiciels | 20 | 22 | 21 | 19 | 12 | 20 | 22 | 24 | 31 | 44 | 41,9% |
| Autres activités information & communication | 8 | 17 | 8 | 7 | 3 | 9 | 5 | 8 | 12 | 14 | 16,7% |

| Activités | 2016 | 2017 | 2018 | 2019 | 2020 | 2021 | 2022 | 2023 | 2024 | 2025 | 2025 vs 2024 |
|---|--------------|--------------|--------------|--------------|------------|------------|--------------|--------------|--------------|--------------|---------------|
| Transport & logistique | 39 | 50 | 57 | 54 | 29 | 33 | 47 | 74 | 87 | 93 | 6,9% |
| Transport routier de marchandises | 28 | 30 | 36 | 40 | 20 | 23 | 35 | 52 | 61 | 57 | -6,6% |
| Autres activités de transport | 11 | 20 | 21 | 14 | 9 | 10 | 12 | 22 | 26 | 36 | 38,5% |
| Activités financières & d'assurance | 20 | 10 | 16 | 12 | 6 | 8 | 18 | 32 | 31 | 10 | -67,7% |
| Services aux entreprises | 225 | 177 | 187 | 166 | 117 | 108 | 156 | 213 | 258 | 267 | 3,5% |
| Activités scientifiques et techniques | 106 | 89 | 88 | 80 | 51 | 50 | 76 | 115 | 117 | 121 | 3,4% |
| Services administratifs aux entreprises | 119 | 88 | 99 | 86 | 66 | 58 | 80 | 98 | 141 | 146 | 3,5% |
| Services aux particuliers | 67 | 86 | 76 | 64 | 49 | 33 | 70 | 91 | 98 | 95 | -3,1% |
| Activités de réparation | 13 | 14 | 11 | 9 | 4 | 7 | 5 | 2 | 10 | 6 | -40,0% |
| Coiffeurs, soins de beauté et corporels | 48 | 50 | 43 | 43 | 34 | 23 | 50 | 73 | 70 | 69 | -1,4% |
| Autres services à la personne | 6 | 22 | 22 | 12 | 11 | 3 | 15 | 16 | 18 | 20 | 11,1% |
| Hébergement, restauration, débits de boisson | 270 | 243 | 268 | 262 | 115 | 94 | 243 | 283 | 293 | 317 | 8,2% |
| Hébergement | 18 | 22 | 13 | 17 | 16 | 5 | 13 | 7 | 16 | 15 | -6,3% |
| Restauration | 195 | 170 | 196 | 192 | 71 | 69 | 188 | 217 | 231 | 245 | 6,1% |
| Débits de boissons | 57 | 51 | 59 | 53 | 28 | 20 | 42 | 59 | 46 | 57 | 23,9% |
| Autres activités | 117 | 116 | 113 | 134 | 58 | 47 | 70 | 110 | 106 | 137 | 29,2% |
| Santé humaine & action sociale | 38 | 40 | 38 | 38 | 10 | 7 | 16 | 38 | 31 | 35 | 12,9% |
| Activités récréatives | 37 | 36 | 31 | 42 | 16 | 19 | 35 | 30 | 35 | 54 | 54,3% |
| Enseignement | 32 | 30 | 37 | 48 | 29 | 15 | 17 | 37 | 31 | 33 | 6,5% |
| Autres activités | 10 | 10 | 7 | 6 | 3 | 6 | 2 | 5 | 9 | 15 | 66,7% |
| TOTAL REGION | 1 886 | 1 864 | 1 827 | 1 718 | 991 | 966 | 1 500 | 2 014 | 2 193 | 2 244 | 2,3% |

Nombre d'ouvertures de RJ ou LJ directes par département sur 10 ans

| Départements | 2016 | 2017 | 2018 | 2019 | 2020 | 2021 | 2022 | 2023 | 2024 | 2025 | 2025 vs 2024 |
|---------------------------|--------------|--------------|--------------|--------------|------------|------------|--------------|--------------|--------------|--------------|--------------|
| CHER(18) | 239 | 245 | 207 | 202 | 117 | 106 | 176 | 230 | 225 | 235 | 4,4% |
| EURE-ET-LOIR(28) | 322 | 352 | 333 | 355 | 197 | 178 | 238 | 363 | 398 | 417 | 4,8% |
| INDRE(36) | 176 | 160 | 185 | 112 | 89 | 77 | 111 | 138 | 168 | 161 | -4,2% |
| INDRE-ET-LOIRE(37) | 411 | 413 | 439 | 370 | 210 | 237 | 353 | 506 | 513 | 552 | 7,6% |
| LOIR-ET-CHER(41) | 262 | 256 | 239 | 231 | 129 | 121 | 231 | 270 | 302 | 276 | -8,6% |
| LOIRET(45) | 476 | 438 | 424 | 448 | 249 | 247 | 391 | 507 | 587 | 603 | 2,7% |
| TOTAL REGION | 1 886 | 1 864 | 1 827 | 1 718 | 991 | 966 | 1 500 | 2 014 | 2 193 | 2 244 | 2,3% |

Nombre de procédures de sauvegardes ouvertes sur 10 ans

| | 2016 | 2017 | 2018 | 2019 | 2020 | 2021 | 2022 | 2023 | 2024 | 2025 | 2025 vs 2024 |
|---------------|------|------|------|------|------|------|------|------|------|------|--------------|
| Région | 33 | 27 | 33 | 34 | 37 | 29 | 45 | 65 | 42 | 50 | 19,0% |
| France | 1301 | 1190 | 1061 | 974 | 840 | 733 | 1128 | 1537 | 1549 | 1543 | -0,4% |

Région Corse

Statistiques détaillées des défaillances d'entreprises en régions

Nombre d'ouvertures de RJ ou LJ directes sur 10 ans comparaison région vs France

(Les données provisoires 2025 et 2024 sont arrêtées au 10 janvier de l'année suivante.
Les années précédentes sont en valeurs définitives.)

| Année | 2016 | 2017 | 2018 | 2019 | 2020 | 2021 | 2022 | 2023 | 2024 | 2025 | 2025 vs 2024 |
|------------------------|--------|--------|--------|--------|--------|--------|--------|--------|--------|--------|--------------|
| Nombre de RJ/LJ France | 57 297 | 54 164 | 53 676 | 51 068 | 31 372 | 27 747 | 41 503 | 56 476 | 66 281 | 68 414 | 3,2% |
| Nombre de RJ/LJ Région | 432 | 408 | 394 | 401 | 206 | 147 | 233 | 378 | 410 | 468 | 14,1% |

Nombre d'ouvertures de RJ ou LJ directes par tranche d'effectif sur 10 ans

| Tranche de salariés | 2016 | 2017 | 2018 | 2019 | 2020 | 2021 | 2022 | 2023 | 2024 | 2025 | 2025 vs 2024 |
|----------------------|------|------|------|------|------|------|------|------|------|------|--------------|
| Moins de 10 salariés | 413 | 391 | 375 | 385 | 197 | 140 | 212 | 348 | 383 | 438 | 14,4% |
| 10 à 49 salariés | 19 | 15 | 16 | 15 | 9 | 7 | 20 | 27 | 27 | 29 | 7,4% |
| 50 salariés et plus | 0 | 2 | 3 | 1 | 0 | 0 | 1 | 3 | 0 | 1 | |
| Total région | 432 | 408 | 394 | 401 | 206 | 147 | 233 | 378 | 410 | 468 | 14,1% |

Nombre d'ouvertures de RJ ou LJ directes par activité sur 10 ans

| Activités | 2016 | 2017 | 2018 | 2019 | 2020 | 2021 | 2022 | 2023 | 2024 | 2025 | 2025 vs 2024 |
|------------------------------------|------|------|------|------|------|------|------|------|------|------|--------------|
| Agriculture | 6 | 8 | 4 | 4 | 7 | 2 | 3 | 7 | 2 | 6 | 200,0% |
| Chasse, pêche, forêt | 1 | 1 | 2 | 1 | | | 2 | 1 | 1 | 2 | 100,0% |
| Culture | 2 | 4 | 2 | 1 | 5 | 2 | | 3 | 1 | 4 | 300,0% |
| Elevage | 3 | 3 | | 2 | 2 | | 1 | 3 | 0 | 0 | |
| Construction | 169 | 111 | 122 | 111 | 50 | 43 | 77 | 123 | 136 | 155 | 14,0% |
| Bâtiment | 161 | 101 | 111 | 94 | 39 | 29 | 56 | 111 | 124 | 135 | 8,9% |
| Immobilier | 8 | 10 | 11 | 17 | 11 | 14 | 21 | 12 | 12 | 20 | 66,7% |
| Commerce | 73 | 88 | 68 | 69 | 44 | 33 | 42 | 66 | 86 | 88 | 2,3% |
| Commerce & réparation de véhicules | 9 | 19 | 10 | 13 | 4 | 4 | 4 | 10 | 13 | 8 | -38,5% |
| Commerce de détail | 58 | 58 | 48 | 49 | 31 | 24 | 31 | 42 | 56 | 64 | 14,3% |
| Commerce de gros | 6 | 11 | 10 | 7 | 9 | 5 | 7 | 14 | 17 | 16 | -5,9% |
| Industrie | 26 | 34 | 21 | 35 | 12 | 7 | 21 | 22 | 14 | 34 | 142,9% |
| Industrie agroalimentaire | 10 | 18 | 6 | 17 | 4 | 5 | 14 | 11 | 5 | 14 | 180,0% |
| Industrie hors agroalimentaire | 16 | 16 | 15 | 18 | 8 | 2 | 7 | 11 | 9 | 20 | 122,2% |

| Activités | 2016 | 2017 | 2018 | 2019 | 2020 | 2021 | 2022 | 2023 | 2024 | 2025 | 2025 vs 2024 |
|---|------------|------------|------------|------------|------------|------------|------------|------------|------------|------------|---------------|
| Information et communication | 3 | 4 | 6 | 5 | 4 | 1 | 1 | 5 | 2 | 5 | 150,0% |
| Services informatiques & édition de logiciels | 2 | 2 | 4 | 2 | 1 | 1 | 1 | 2 | 2 | 1 | -50,0% |
| Autres activités information & communication | 1 | 2 | 2 | 3 | 3 | | | 3 | 0 | 4 | |
| Transport & logistique | 7 | 6 | 9 | 8 | 2 | 2 | 4 | 5 | 7 | 9 | 28,6% |
| Transport routier de marchandises | 4 | 3 | 4 | 3 | 1 | 1 | 2 | 1 | 3 | 5 | 66,7% |
| Autres activités de transport | 3 | 3 | 5 | 5 | 1 | 1 | 2 | 4 | 4 | 4 | 0,0% |
| Activités financières & d'assurance | 1 | 1 | 5 | 2 | 1 | | | 0 | 5 | 2 | -60,0% |
| Services aux entreprises | 37 | 40 | 37 | 40 | 19 | 17 | 26 | 42 | 41 | 55 | 34,1% |
| Activités scientifiques et techniques | 22 | 17 | 12 | 14 | 9 | 10 | 11 | 16 | 13 | 27 | 107,7% |
| Services administratifs aux entreprises | 15 | 23 | 25 | 26 | 10 | 7 | 15 | 26 | 28 | 28 | 0,0% |
| Services aux particuliers | 15 | 11 | 11 | 16 | 6 | 7 | 9 | 10 | 13 | 14 | 7,7% |
| Activités de réparation | 3 | 2 | 3 | 3 | | | | 0 | 0 | 1 | |
| Coiffeurs, soins de beauté et corporels | 8 | 9 | 6 | 12 | 5 | 5 | 7 | 6 | 8 | 9 | 12,5% |
| Autres services à la personne | 4 | | 2 | 1 | 1 | 2 | 2 | 4 | 5 | 4 | -20,0% |
| Hébergement, restauration, débits de boisson | 79 | 75 | 75 | 83 | 45 | 25 | 37 | 78 | 89 | 77 | -13,5% |
| Hébergement | 7 | 4 | 7 | 6 | 6 | 3 | 1 | 4 | 9 | 4 | -55,6% |
| Restauration | 64 | 59 | 59 | 71 | 37 | 18 | 31 | 66 | 68 | 63 | -7,4% |
| Débits de boissons | 8 | 12 | 9 | 6 | 2 | 4 | 5 | 8 | 12 | 10 | -16,7% |
| Autres activités | 16 | 30 | 36 | 28 | 16 | 10 | 13 | 20 | 15 | 23 | 53,3% |
| Santé humaine & action sociale | 9 | 17 | 14 | 15 | 4 | 4 | 5 | 3 | 4 | 6 | 50,0% |
| Activités récréatives | 2 | 5 | 9 | 5 | 11 | 3 | 3 | 11 | 5 | 11 | 120,0% |
| Enseignement | 3 | 3 | 5 | 3 | 1 | 1 | 2 | 2 | 2 | 3 | 50,0% |
| Autres activités | 2 | 5 | 8 | 5 | 0 | 2 | 3 | 4 | 4 | 3 | -25,0% |
| TOTAL REGION | 432 | 408 | 394 | 401 | 206 | 147 | 233 | 378 | 410 | 468 | 14,1% |

Nombre d'ouvertures de RJ ou LJ directes par département sur 10 ans

| Départements | 2016 | 2017 | 2018 | 2019 | 2020 | 2021 | 2022 | 2023 | 2024 | 2025 | 2025 vs 2024 |
|---------------------|------------|------------|------------|------------|------------|------------|------------|------------|------------|------------|--------------|
| Corse-du-Sud | 205 | 204 | 204 | 210 | 104 | 73 | 125 | 220 | 228 | 213 | -6,6% |
| Haute-Corse | 227 | 204 | 190 | 191 | 102 | 74 | 108 | 157 | 182 | 255 | 40,1% |
| TOTAL REGION | 432 | 408 | 394 | 401 | 206 | 147 | 233 | 377 | 410 | 468 | 14,1% |

Nombre de procédures de sauvegarde ouvertes sur 10 ans

| | 2016 | 2017 | 2018 | 2019 | 2020 | 2021 | 2022 | 2023 | 2024 | 2025 | 2025 vs 2024 |
|---------------|------|------|------|------|------|------|------|------|------|------|--------------|
| Région | 6 | 11 | 7 | 1 | 6 | | 10 | 9 | 7 | 9 | 28,6% |
| France | 1301 | 1190 | 1061 | 974 | 840 | 733 | 1128 | 1537 | 1549 | 1543 | -0,4% |

Région Grand-Est

Statistiques détaillées des défaillances d'entreprises en régions

Nombre d'ouvertures de RJ ou LJ directes sur 10 ans comparaison région vs France

(Les données provisoires 2025 et 2024 sont arrêtées au 10 janvier de l'année suivante.
Les années précédentes sont en valeurs définitives.)

| Année | 2016 | 2017 | 2018 | 2019 | 2020 | 2021 | 2022 | 2023 | 2024 | 2025 | 2025 vs 2024 |
|------------------------|--------|--------|--------|--------|--------|--------|--------|--------|--------|--------|--------------|
| Nombre de RJ/LJ France | 57 297 | 54 164 | 53 676 | 51 068 | 31 372 | 27 747 | 41 503 | 56 476 | 66 281 | 68 414 | 3,2% |
| Nombre de RJ/LJ Région | 4 528 | 4 164 | 4 154 | 3 984 | 2 323 | 1 987 | 3 020 | 4 072 | 4 437 | 4 439 | 0,0% |

Nombre d'ouvertures de RJ ou LJ directes par tranche d'effectif sur 10 ans

| Tranche de salariés | 2016 | 2017 | 2018 | 2019 | 2020 | 2021 | 2022 | 2023 | 2024 | 2025 | 2025 vs 2024 |
|----------------------|-------|-------|-------|-------|-------|-------|-------|-------|-------|-------|--------------|
| Moins de 10 salariés | 4 256 | 3 930 | 3 886 | 3 762 | 2 227 | 1 884 | 2 807 | 3 800 | 4 074 | 4 107 | 0,8% |
| 10 à 49 salariés | 236 | 211 | 243 | 199 | 86 | 97 | 197 | 250 | 318 | 306 | -3,8% |
| 50 salariés et plus | 36 | 23 | 25 | 23 | 10 | 6 | 16 | 22 | 45 | 26 | -42,2% |
| Total région | 4 528 | 4 164 | 4 154 | 3 984 | 2 323 | 1 987 | 3 020 | 4 072 | 4 437 | 4 439 | 0,0% |

Nombre d'ouvertures de RJ ou LJ directes par activité sur 10 ans

| Activités | 2016 | 2017 | 2018 | 2019 | 2020 | 2021 | 2022 | 2023 | 2024 | 2025 | 2025 vs 2024 |
|---|------|------|------|------|------|------|------|------|------|------|--------------|
| Agriculture | 122 | 118 | 94 | 101 | 57 | 67 | 75 | 86 | 78 | 95 | 21,8% |
| Chasse, pêche, forêt | 44 | 48 | 34 | 37 | 16 | 23 | 33 | 24 | 21 | 30 | 42,9% |
| Culture | 33 | 37 | 29 | 39 | 24 | 29 | 22 | 40 | 38 | 43 | 13,2% |
| Elevage | 45 | 34 | 31 | 25 | 17 | 15 | 20 | 22 | 19 | 22 | 15,8% |
| Construction | 1269 | 1048 | 1039 | 966 | 562 | 514 | 727 | 971 | 1173 | 1145 | -2,4% |
| Bâtiment | 1013 | 865 | 821 | 784 | 428 | 401 | 587 | 792 | 977 | 975 | -0,2% |
| Immobilier | 256 | 183 | 218 | 182 | 134 | 113 | 140 | 179 | 196 | 170 | -13,3% |
| Commerce | 1124 | 956 | 965 | 970 | 567 | 481 | 717 | 946 | 1028 | 1013 | -1,5% |
| Commerce & réparation de véhicules | 215 | 184 | 209 | 207 | 134 | 124 | 159 | 209 | 233 | 248 | 6,4% |
| Commerce de détail | 674 | 594 | 571 | 580 | 322 | 253 | 424 | 577 | 596 | 586 | -1,7% |
| Commerce de gros | 235 | 178 | 185 | 183 | 111 | 104 | 134 | 160 | 199 | 179 | -10,1% |
| Industrie | 339 | 333 | 352 | 303 | 187 | 154 | 263 | 304 | 323 | 335 | 3,7% |
| Industrie agroalimentaire | 116 | 116 | 148 | 122 | 82 | 42 | 116 | 128 | 118 | 127 | 7,6% |
| Industrie hors agroalimentaire | 223 | 217 | 204 | 181 | 105 | 112 | 147 | 176 | 205 | 208 | 1,5% |
| Information et communication | 53 | 75 | 57 | 45 | 46 | 43 | 60 | 99 | 90 | 89 | -1,1% |
| Services informatiques & édition de logiciels | 34 | 51 | 42 | 32 | 30 | 32 | 40 | 78 | 53 | 70 | 32,1% |
| Autres activités information & communication | 19 | 24 | 15 | 13 | 16 | 11 | 20 | 21 | 37 | 19 | -48,6% |

| Activités | 2016 | 2017 | 2018 | 2019 | 2020 | 2021 | 2022 | 2023 | 2024 | 2025 | 2025 vs 2024 |
|---|--------------|--------------|--------------|--------------|--------------|--------------|--------------|--------------|--------------|--------------|---------------|
| Transport & logistique | 117 | 129 | 117 | 135 | 73 | 65 | 120 | 129 | 197 | 147 | -25,4% |
| Transport routier de marchandises | 86 | 91 | 82 | 89 | 44 | 42 | 82 | 90 | 154 | 101 | -34,4% |
| Autres activités de transport | 31 | 38 | 35 | 46 | 29 | 23 | 38 | 39 | 43 | 46 | 7,0% |
| Activités financières & d'assurance | 25 | 30 | 34 | 25 | 17 | 17 | 30 | 38 | 45 | 51 | 13,3% |
| Services aux entreprises | 442 | 455 | 431 | 441 | 264 | 265 | 305 | 453 | 505 | 515 | 2,0% |
| Activités scientifiques et techniques | 231 | 233 | 221 | 215 | 125 | 134 | 155 | 209 | 236 | 246 | 4,2% |
| Services administratifs aux entreprises | 211 | 222 | 210 | 226 | 139 | 131 | 150 | 244 | 269 | 269 | 0,0% |
| Services aux particuliers | 217 | 206 | 208 | 183 | 107 | 94 | 149 | 222 | 215 | 217 | 0,9% |
| Activités de réparation | 32 | 27 | 25 | 16 | 10 | 7 | 10 | 19 | 14 | 26 | 85,7% |
| Coiffeurs, soins de beauté et corporels | 138 | 150 | 139 | 135 | 73 | 67 | 118 | 171 | 171 | 142 | -17,0% |
| Autres services à la personne | 47 | 29 | 44 | 32 | 24 | 20 | 21 | 32 | 30 | 49 | 63,3% |
| Hébergement, restauration, débits de boisson | 592 | 564 | 615 | 602 | 302 | 188 | 408 | 609 | 585 | 624 | 6,7% |
| Hébergement | 31 | 29 | 35 | 22 | 19 | 12 | 22 | 31 | 26 | 28 | 7,7% |
| Restauration | 470 | 433 | 475 | 478 | 242 | 142 | 330 | 492 | 484 | 499 | 3,1% |
| Débits de boissons | 91 | 102 | 105 | 102 | 41 | 34 | 56 | 86 | 75 | 97 | 29,3% |
| Autres activités | 228 | 250 | 242 | 213 | 141 | 99 | 166 | 215 | 198 | 208 | 5,1% |
| Santé humaine & action sociale | 69 | 73 | 61 | 67 | 39 | 25 | 35 | 59 | 69 | 63 | -8,7% |
| Activités récréatives | 64 | 64 | 65 | 54 | 41 | 31 | 54 | 61 | 49 | 62 | 26,5% |
| Enseignement | 64 | 63 | 66 | 62 | 45 | 34 | 59 | 61 | 58 | 65 | 12,1% |
| Autres activités | 31 | 50 | 50 | 30 | 16 | 9 | 18 | 34 | 22 | 18 | -18,2% |
| TOTAL REGION | 4 528 | 4 164 | 4 154 | 3 984 | 2 323 | 1 987 | 3 020 | 4 072 | 4 437 | 4 439 | 0,0% |

Nombre d'ouvertures de RJ ou LJ directes par département sur 10 ans

| Départements | 2016 | 2017 | 2018 | 2019 | 2020 | 2021 | 2022 | 2023 | 2024 | 2025 | 2025 vs 2024 |
|-------------------------------|--------------|--------------|--------------|--------------|--------------|--------------|--------------|--------------|--------------|--------------|--------------|
| BAS-RHIN(67) | 1 024 | 1 008 | 956 | 837 | 564 | 460 | 649 | 945 | 997 | 1 012 | 1,5% |
| HAUT-RHIN(68) | 719 | 640 | 575 | 584 | 385 | 310 | 426 | 612 | 667 | 632 | -5,2% |
| ARDENNES(8) | 205 | 186 | 234 | 203 | 105 | 91 | 128 | 197 | 181 | 185 | 2,2% |
| AUBE(10) | 223 | 192 | 266 | 189 | 100 | 120 | 191 | 258 | 227 | 284 | 25,1% |
| MARNE(51) | 376 | 388 | 423 | 405 | 255 | 206 | 348 | 459 | 446 | 451 | 1,1% |
| HAUTE-MARNE(52) | 136 | 120 | 101 | 93 | 51 | 45 | 81 | 104 | 100 | 91 | -9,0% |
| MEURTHE-ET-MOSELLE(54) | 527 | 503 | 462 | 509 | 247 | 222 | 392 | 467 | 616 | 560 | -9,1% |
| MEUSE(55) | 108 | 95 | 119 | 122 | 62 | 64 | 108 | 108 | 162 | 137 | -15,4% |
| MOSELLE(57) | 882 | 739 | 717 | 760 | 412 | 342 | 463 | 679 | 706 | 752 | 6,5% |
| VOSGES(88) | 328 | 293 | 301 | 282 | 142 | 127 | 234 | 243 | 335 | 335 | 0,0% |
| TOTAL REGION | 4 528 | 4 164 | 4 154 | 3 984 | 2 323 | 1 987 | 3 020 | 4 072 | 4 437 | 4 439 | 0,0% |

Nombre de procédures de sauvegarde ouvertes sur 10 ans

| | 2016 | 2017 | 2018 | 2019 | 2020 | 2021 | 2022 | 2023 | 2024 | 2025 | 2025 vs 2024 |
|---------------|------|------|------|------|------|------|------|------|------|------|--------------|
| Région | 86 | 73 | 82 | 75 | 66 | 56 | 81 | 82 | 70 | 100 | 42,9% |
| France | 1301 | 1190 | 1061 | 974 | 840 | 733 | 1128 | 1537 | 1549 | 1543 | -0,4% |

Région Hauts-de-France

Statistiques détaillées des défaillances d'entreprises en régions

Nombre d'ouvertures de RJ ou LJ directes sur 10 ans comparaison région vs France

(Les données provisoires 2025 et 2024 sont arrêtées au 10 janvier de l'année suivante.
Les années précédentes sont en valeurs définitives.)

| Année | 2016 | 2017 | 2018 | 2019 | 2020 | 2021 | 2022 | 2023 | 2024 | 2025 | 2025 vs 2024 |
|------------------------|--------|--------|--------|--------|--------|--------|--------|--------|--------|--------|--------------|
| Nombre de RJ/LJ France | 57 297 | 54 164 | 53 676 | 51 068 | 31 372 | 27 747 | 41 503 | 56 476 | 66 281 | 68 414 | 3,2% |
| Nombre de RJ/LJ Région | 4 553 | 4 132 | 4 182 | 3 874 | 2 382 | 1 990 | 3 534 | 4 466 | 4 850 | 4 951 | 2,1% |

Nombre d'ouvertures de RJ ou LJ directes par tranche d'effectif sur 10 ans

| Tranche de salariés | 2016 | 2017 | 2018 | 2019 | 2020 | 2021 | 2022 | 2023 | 2024 | 2025 | 2025 vs 2024 |
|----------------------|-------|-------|-------|-------|-------|-------|-------|-------|-------|-------|--------------|
| Moins de 10 salariés | 4 279 | 3 864 | 3 913 | 3 655 | 2 229 | 1 835 | 3 290 | 4 156 | 4 543 | 4 603 | 1,3% |
| 10 à 49 salariés | 251 | 242 | 236 | 187 | 135 | 139 | 220 | 283 | 269 | 316 | 17,5% |
| 50 salariés et plus | 23 | 26 | 33 | 32 | 18 | 16 | 24 | 27 | 38 | 32 | -15,8% |
| Total région | 4 553 | 4 132 | 4 182 | 3 874 | 2 382 | 1 990 | 3 534 | 4 466 | 4 850 | 4 951 | 2,1% |

Nombre d'ouvertures de RJ ou LJ directes par activité sur 10 ans

| Activités | 2016 | 2017 | 2018 | 2019 | 2020 | 2021 | 2022 | 2023 | 2024 | 2025 | 2025 vs 2024 |
|------------------------------------|------|------|------|------|------|------|------|------|------|------|--------------|
| Agriculture | 64 | 62 | 61 | 52 | 39 | 42 | 73 | 60 | 63 | 63 | 0,0% |
| Chasse, pêche, forêt | 18 | 19 | 14 | 9 | 9 | 14 | 13 | 9 | 14 | 14 | 0,0% |
| Culture | 19 | 22 | 28 | 19 | 10 | 13 | 32 | 19 | 18 | 28 | 55,6% |
| Elevage | 27 | 21 | 19 | 24 | 20 | 15 | 28 | 32 | 31 | 21 | -32,3% |
| Construction | 1113 | 899 | 1035 | 910 | 548 | 523 | 830 | 1078 | 1184 | 1109 | -6,3% |
| Bâtiment | 943 | 766 | 916 | 760 | 462 | 424 | 724 | 938 | 1014 | 933 | -8,0% |
| Immobilier | 170 | 133 | 119 | 150 | 86 | 99 | 106 | 140 | 170 | 176 | 3,5% |
| Commerce | 1068 | 1101 | 1033 | 933 | 551 | 485 | 864 | 1039 | 1152 | 1127 | -2,2% |
| Commerce & réparation de véhicules | 185 | 184 | 201 | 188 | 130 | 130 | 167 | 199 | 274 | 244 | -10,9% |
| Commerce de détail | 707 | 713 | 660 | 565 | 333 | 266 | 551 | 657 | 687 | 666 | -3,1% |
| Commerce de gros | 176 | 204 | 172 | 180 | 88 | 89 | 146 | 183 | 191 | 217 | 13,6% |
| Industrie | 360 | 325 | 305 | 285 | 168 | 146 | 238 | 311 | 310 | 315 | 1,6% |
| Industrie agroalimentaire | 136 | 137 | 127 | 121 | 64 | 53 | 118 | 140 | 122 | 113 | -7,4% |
| Industrie hors agroalimentaire | 224 | 188 | 178 | 164 | 104 | 93 | 120 | 171 | 188 | 202 | 7,4% |

| Activités | 2016 | 2017 | 2018 | 2019 | 2020 | 2021 | 2022 | 2023 | 2024 | 2025 | 2025 vs 2024 |
|---|--------------|--------------|--------------|--------------|--------------|--------------|--------------|--------------|--------------|--------------|---------------|
| Information et communication | 79 | 70 | 71 | 56 | 46 | 39 | 63 | 109 | 101 | 118 | 16,8% |
| Services informatiques & édition de logiciels | 56 | 48 | 48 | 42 | 34 | 35 | 44 | 73 | 75 | 88 | 17,3% |
| Autres activités information & communication | 23 | 22 | 23 | 14 | 12 | 4 | 19 | 36 | 26 | 30 | 15,4% |
| Transport & logistique | 131 | 129 | 145 | 144 | 105 | 74 | 121 | 157 | 224 | 171 | -23,7% |
| Transport routier de marchandises | 93 | 88 | 82 | 82 | 66 | 39 | 83 | 112 | 140 | 88 | -37,1% |
| Autres activités de transport | 38 | 41 | 63 | 62 | 39 | 35 | 38 | 45 | 84 | 83 | -1,2% |
| Activités financières & d'assurance | 38 | 35 | 26 | 26 | 23 | 22 | 40 | 57 | 67 | 61 | -9,0% |
| Services aux entreprises | 500 | 409 | 457 | 423 | 309 | 246 | 375 | 480 | 526 | 570 | 8,4% |
| Activités scientifiques et techniques | 244 | 193 | 215 | 188 | 128 | 120 | 170 | 227 | 253 | 277 | 9,5% |
| Services administratifs aux entreprises | 256 | 216 | 242 | 235 | 181 | 126 | 205 | 253 | 273 | 293 | 7,3% |
| Services aux particuliers | 244 | 215 | 185 | 218 | 132 | 99 | 203 | 232 | 275 | 264 | -4,0% |
| Activités de réparation | 18 | 21 | 20 | 21 | 10 | 7 | 11 | 19 | 23 | 16 | -30,4% |
| Coiffeurs, soins de beauté et corporels | 175 | 156 | 127 | 148 | 92 | 73 | 164 | 182 | 212 | 201 | -5,2% |
| Autres services à la personne | 51 | 38 | 38 | 49 | 30 | 19 | 28 | 31 | 40 | 47 | 17,5% |
| Hébergement, restauration, débits de boisson | 673 | 622 | 595 | 565 | 307 | 200 | 534 | 684 | 682 | 841 | 23,3% |
| Hébergement | 20 | 21 | 13 | 16 | 16 | 13 | 11 | 14 | 12 | 23 | 91,7% |
| Restauration | 507 | 454 | 444 | 422 | 239 | 149 | 426 | 538 | 558 | 677 | 21,3% |
| Débits de boissons | 146 | 147 | 138 | 127 | 52 | 38 | 97 | 132 | 112 | 141 | 25,9% |
| Autres activités | 283 | 265 | 269 | 262 | 154 | 114 | 192 | 259 | 266 | 312 | 17,3% |
| Santé humaine & action sociale | 93 | 82 | 82 | 88 | 33 | 27 | 59 | 79 | 98 | 142 | 44,9% |
| Activités récréatives | 90 | 82 | 76 | 71 | 57 | 38 | 58 | 86 | 73 | 67 | -8,2% |
| Enseignement | 72 | 65 | 75 | 80 | 51 | 34 | 61 | 76 | 72 | 78 | 8,3% |
| Autres activités | 28 | 36 | 36 | 23 | 13 | 15 | 15 | 18 | 23 | 25 | 8,7% |
| TOTAL REGION | 4 553 | 4 132 | 4 182 | 3 874 | 2 382 | 1 990 | 3 533 | 4 466 | 4 850 | 4 951 | 2,1% |

Nombre d'ouvertures de RJ ou LJ directes par département sur 10 ans

| Départements | 2016 | 2017 | 2018 | 2019 | 2020 | 2021 | 2022 | 2023 | 2024 | 2025 | 2025 vs 2024 |
|--------------------------|--------------|--------------|--------------|--------------|--------------|--------------|--------------|--------------|--------------|--------------|--------------|
| NORD(59) | 2 132 | 2 006 | 2 010 | 1 887 | 1 112 | 997 | 1 755 | 2 330 | 2 343 | 2 344 | 0,0% |
| PAS-DE-CALAIS(62) | 1 053 | 944 | 1 016 | 829 | 516 | 441 | 796 | 1 001 | 1 079 | 1 071 | -0,7% |
| AISNE(02) | 416 | 351 | 348 | 317 | 215 | 175 | 349 | 288 | 351 | 418 | 19,1% |
| OISE(60) | 608 | 533 | 473 | 525 | 327 | 249 | 390 | 522 | 647 | 648 | 0,2% |
| SOMME(80) | 344 | 298 | 335 | 316 | 212 | 128 | 243 | 324 | 430 | 470 | 9,3% |
| TOTAL REGION | 4 553 | 4 132 | 4 182 | 3 874 | 2 382 | 1 990 | 3 533 | 4 465 | 4 850 | 4 951 | 2,1% |

Nombre de procédures de sauvegarde ouvertes sur 10 ans

| | 2016 | 2017 | 2018 | 2019 | 2020 | 2021 | 2022 | 2023 | 2024 | 2025 | 2025 vs 2024 |
|---------------|------|------|------|------|------|------|------|------|------|------|--------------|
| Région | 62 | 71 | 53 | 47 | 45 | 49 | 71 | 97 | 77 | 87 | 13,0% |
| France | 1301 | 1190 | 1061 | 974 | 840 | 733 | 1128 | 1537 | 1549 | 1543 | -0,4% |

Région Île-de-France

Statistiques détaillées des défaillances d'entreprises en régions

Nombre d'ouvertures de RJ ou LJ directes sur 10 ans comparaison région vs France

(Les données provisoires 2025 et 2024 sont arrêtées au 10 janvier de l'année suivante.
Les années précédentes sont en valeurs définitives.)

| Année | 2016 | 2017 | 2018 | 2019 | 2020 | 2021 | 2022 | 2023 | 2024 | 2025 | 2025 vs 2024 |
|------------------------|--------|--------|--------|--------|--------|--------|--------|--------|--------|--------|--------------|
| Nombre de RJ/LJ France | 57 297 | 54 164 | 53 676 | 51 068 | 31 372 | 27 747 | 41 503 | 56 476 | 66 281 | 68 414 | 3,2% |
| Nombre de RJ/LJ Région | 12 237 | 11 366 | 12 035 | 11 386 | 7 346 | 6 715 | 9 059 | 12 432 | 15 911 | 16 237 | 2,0% |

Nombre d'ouvertures de RJ ou LJ directes par tranche d'effectif sur 10 ans

| Tranche de salariés | 2016 | 2017 | 2018 | 2019 | 2020 | 2021 | 2022 | 2023 | 2024 | 2025 | 2025 vs 2024 |
|----------------------|--------|--------|--------|--------|-------|-------|-------|--------|--------|--------|--------------|
| Moins de 10 salariés | 11 227 | 10 495 | 11 151 | 10 545 | 6 709 | 6 198 | 8 178 | 11 136 | 14 358 | 14 671 | 2,2% |
| 10 à 49 salariés | 937 | 793 | 817 | 769 | 558 | 470 | 805 | 1 182 | 1 412 | 1 422 | 0,7% |
| 50 salariés et plus | 73 | 78 | 67 | 72 | 79 | 47 | 76 | 114 | 141 | 144 | 2,1% |
| Total région | 12 237 | 11 366 | 12 035 | 11 386 | 7 346 | 6 715 | 9 059 | 12 432 | 15 911 | 16 237 | 2,0% |

Nombre d'ouvertures de RJ ou LJ directes par activité sur 10 ans

| Activités | 2016 | 2017 | 2018 | 2019 | 2020 | 2021 | 2022 | 2023 | 2024 | 2025 | 2025 vs 2024 |
|---|------|------|------|------|------|------|------|------|------|------|--------------|
| Agriculture | 16 | 18 | 19 | 18 | 16 | 18 | 37 | 27 | 31 | 30 | -3,2% |
| Chasse, pêche, forêt | 3 | 8 | 8 | 5 | 7 | 5 | 20 | 10 | 14 | 15 | 7,1% |
| Culture | 9 | 6 | 4 | 6 | 6 | 5 | 12 | 12 | 10 | 11 | 10,0% |
| Elevage | 4 | 4 | 7 | 7 | 3 | 8 | 5 | 5 | 7 | 4 | -42,9% |
| Construction | 3711 | 3339 | 3400 | 3052 | 1624 | 1743 | 2171 | 3148 | 4297 | 3988 | -7,2% |
| Bâtiment | 3305 | 3067 | 3116 | 2764 | 1442 | 1468 | 1872 | 2669 | 3566 | 3343 | -6,3% |
| Immobilier | 406 | 272 | 284 | 288 | 182 | 275 | 299 | 479 | 731 | 645 | -11,8% |
| Commerce | 2307 | 2280 | 2329 | 2261 | 1514 | 1331 | 1774 | 2407 | 3031 | 2994 | -1,2% |
| Commerce & réparation de véhicules | 288 | 303 | 356 | 354 | 222 | 255 | 342 | 447 | 554 | 658 | 18,8% |
| Commerce de détail | 1160 | 1189 | 1146 | 1107 | 778 | 641 | 912 | 1209 | 1546 | 1439 | -6,9% |
| Commerce de gros | 859 | 788 | 827 | 800 | 514 | 435 | 520 | 751 | 931 | 897 | -3,7% |
| Industrie | 609 | 585 | 572 | 498 | 349 | 303 | 420 | 500 | 679 | 668 | -1,6% |
| Industrie agroalimentaire | 168 | 164 | 181 | 164 | 90 | 80 | 133 | 194 | 263 | 254 | -3,4% |
| Industrie hors agroalimentaire | 441 | 421 | 391 | 334 | 259 | 223 | 287 | 306 | 416 | 414 | -0,5% |
| Information et communication | 647 | 590 | 590 | 578 | 415 | 346 | 498 | 704 | 886 | 938 | 5,9% |
| Services informatiques & édition de logiciels | 358 | 312 | 332 | 328 | 259 | 232 | 337 | 432 | 578 | 604 | 4,5% |
| Autres activités information & communication | 289 | 278 | 258 | 250 | 156 | 114 | 161 | 272 | 308 | 334 | 8,4% |

| Activités | 2016 | 2017 | 2018 | 2019 | 2020 | 2021 | 2022 | 2023 | 2024 | 2025 | 2025 vs 2024 |
|---|---------------|---------------|---------------|---------------|--------------|--------------|--------------|---------------|---------------|---------------|--------------|
| Transport & logistique | 654 | 683 | 886 | 896 | 512 | 531 | 678 | 880 | 1230 | 1410 | 14,6% |
| Transport routier de marchandises | 444 | 378 | 407 | 429 | 237 | 259 | 347 | 498 | 712 | 662 | -7,0% |
| Autres activités de transport | 210 | 305 | 479 | 467 | 275 | 272 | 331 | 382 | 518 | 748 | 44,4% |
| Activités financières & d'assurance | 74 | 60 | 71 | 83 | 65 | 63 | 98 | 142 | 189 | 195 | 3,2% |
| Services aux entreprises | 1993 | 1805 | 1917 | 1878 | 1358 | 1250 | 1576 | 2064 | 2646 | 2770 | 4,7% |
| Activités scientifiques et techniques | 1112 | 977 | 1010 | 968 | 717 | 644 | 851 | 1129 | 1422 | 1493 | 5,0% |
| Services administratifs aux entreprises | 881 | 828 | 907 | 910 | 641 | 606 | 725 | 935 | 1224 | 1277 | 4,3% |
| Services aux particuliers | 483 | 424 | 490 | 424 | 276 | 275 | 423 | 493 | 620 | 614 | -1,0% |
| Activités de réparation | 46 | 58 | 61 | 41 | 29 | 34 | 38 | 42 | 55 | 50 | -9,1% |
| Coiffeurs, soins de beauté et corporels | 351 | 286 | 331 | 307 | 187 | 185 | 302 | 356 | 462 | 462 | 0,0% |
| Autres services à la personne | 86 | 80 | 98 | 76 | 60 | 56 | 83 | 95 | 103 | 102 | -1,0% |
| Hébergement, restauration, débits de boisson | 1111 | 1031 | 1153 | 1095 | 804 | 545 | 922 | 1417 | 1598 | 1711 | 7,1% |
| Hébergement | 37 | 46 | 25 | 35 | 37 | 25 | 26 | 19 | 43 | 52 | 20,9% |
| Restauration | 1010 | 906 | 1035 | 963 | 704 | 465 | 825 | 1303 | 1449 | 1531 | 5,7% |
| Débits de boissons | 64 | 79 | 93 | 97 | 63 | 55 | 71 | 95 | 106 | 128 | 20,8% |
| Autres activités | 632 | 551 | 608 | 603 | 413 | 310 | 462 | 650 | 704 | 919 | 30,5% |
| Santé humaine & action sociale | 193 | 156 | 166 | 135 | 80 | 61 | 89 | 168 | 198 | 326 | 64,6% |
| Activités récréatives | 170 | 166 | 157 | 176 | 127 | 104 | 163 | 207 | 191 | 198 | 3,7% |
| Enseignement | 167 | 153 | 197 | 230 | 137 | 109 | 162 | 218 | 255 | 303 | 18,8% |
| Autres activités | 102 | 76 | 88 | 62 | 69 | 36 | 48 | 57 | 60 | 92 | 53,3% |
| TOTAL REGION | 12 237 | 11 366 | 12 035 | 11 386 | 7 346 | 6 715 | 9 059 | 12 432 | 15 911 | 16 237 | 2,0% |

Nombre d'ouvertures de RJ ou LJ directes par département sur 10 ans

| Départements | 2016 | 2017 | 2018 | 2019 | 2020 | 2021 | 2022 | 2023 | 2024 | 2025 | 2025 vs 2024 |
|------------------------------|---------------|---------------|---------------|---------------|--------------|--------------|--------------|---------------|---------------|---------------|--------------|
| PARIS (75) | 3 921 | 3 479 | 3 374 | 3 279 | 2 319 | 2 058 | 2 746 | 3 693 | 4 493 | 4 998 | 11,2% |
| SEINE-ET-MARNE(77) | 1 227 | 1 068 | 1 204 | 1 100 | 686 | 770 | 1 397 | 1 902 | 2 374 | 2 195 | -7,5% |
| YVELINES(78) | 1 004 | 1 034 | 1 069 | 848 | 531 | 386 | 698 | 953 | 1 279 | 1 235 | -3,4% |
| ESSONNE(91) | 858 | 792 | 900 | 829 | 594 | 505 | 658 | 852 | 1 179 | 1 379 | 17,0% |
| HAUTS-DE-SEINE(92) | 1 033 | 972 | 1 109 | 1 047 | 612 | 546 | 764 | 1 183 | 1 399 | 1 348 | -3,6% |
| SEINE-SAINT-DENIS(93) | 2 260 | 2 254 | 2 406 | 2 443 | 1 428 | 1 274 | 1 350 | 1 956 | 2 636 | 2 518 | -4,5% |
| VAL-DE-MARNE(94) | 984 | 922 | 1 022 | 947 | 599 | 528 | 683 | 987 | 1 371 | 1 446 | 5,5% |
| VAL d OISE(95) | 950 | 845 | 951 | 893 | 577 | 648 | 762 | 902 | 1 180 | 1 118 | -5,3% |
| TOTAL REGION | 12 237 | 11 366 | 12 035 | 11 386 | 7 346 | 6 715 | 9 058 | 12 428 | 15 911 | 16 237 | 2,0% |

Nombre de procédures de sauvegarde ouvertes sur 10 ans

| | 2016 | 2017 | 2018 | 2019 | 2020 | 2021 | 2022 | 2023 | 2024 | 2025 | 2025 vs 2024 |
|---------------|------|------|------|------|------|------|------|------|------|------|--------------|
| Région | 146 | 137 | 114 | 116 | 128 | 93 | 149 | 260 | 240 | 205 | -14,6% |
| France | 1301 | 1190 | 1061 | 974 | 840 | 733 | 1128 | 1537 | 1549 | 1543 | -0,4% |

Région Normandie

Statistiques détaillées des défaillances d'entreprises en régions

Nombre d'ouvertures de RJ ou LJ directes sur 10 ans comparaison région vs France

(Les données provisoires 2025 et 2024 sont arrêtées au 10 janvier de l'année suivante.
Les années précédentes sont en valeurs définitives.)

| Année | 2016 | 2017 | 2018 | 2019 | 2020 | 2021 | 2022 | 2023 | 2024 | 2025 | 2025 vs 2024 |
|------------------------|--------|--------|--------|--------|--------|--------|--------|--------|--------|--------|--------------|
| Nombre de RJ/LJ France | 57 297 | 54 164 | 53 676 | 51 068 | 31 372 | 27 747 | 41 503 | 56 476 | 66 281 | 68 414 | 3,2% |
| Nombre de RJ/LJ Région | 2 498 | 2 316 | 2 345 | 2 127 | 1 335 | 976 | 1 585 | 2 126 | 2 740 | 2 785 | 1,6% |

Nombre d'ouvertures de RJ ou LJ directes par tranche d'effectif sur 10 ans

| Tranche de salariés | 2016 | 2017 | 2018 | 2019 | 2020 | 2021 | 2022 | 2023 | 2024 | 2025 | 2025 vs 2024 |
|----------------------|-------|-------|-------|-------|-------|------|-------|-------|-------|-------|--------------|
| Moins de 10 salariés | 2 349 | 2 180 | 2 200 | 2 009 | 1 251 | 916 | 1 464 | 1 973 | 2 572 | 2 582 | 0,4% |
| 10 à 49 salariés | 137 | 125 | 134 | 107 | 79 | 55 | 110 | 140 | 147 | 183 | 24,5% |
| 50 salariés et plus | 12 | 11 | 11 | 11 | 5 | 5 | 11 | 13 | 21 | 20 | -4,8% |
| Total région | 2 498 | 2 316 | 2 345 | 2 127 | 1 335 | 976 | 1 585 | 2 126 | 2 740 | 2 785 | 1,6% |

Nombre d'ouvertures de RJ ou LJ directes par activité sur 10 ans

| Activités | 2016 | 2017 | 2018 | 2019 | 2020 | 2021 | 2022 | 2023 | 2024 | 2025 | 2025 vs 2024 |
|---|------|------|------|------|------|------|------|------|------|------|--------------|
| Agriculture | 106 | 98 | 81 | 64 | 71 | 79 | 63 | 69 | 100 | 53 | -47,0% |
| Chasse, pêche, forêt | 13 | 13 | 11 | 14 | 7 | 11 | 6 | 16 | 20 | 9 | -55,0% |
| Culture | 20 | 16 | 20 | 14 | 8 | 10 | 16 | 19 | 23 | 15 | -34,8% |
| Elevage | 73 | 70 | 50 | 36 | 56 | 58 | 41 | 34 | 57 | 29 | -49,1% |
| Construction | 636 | 574 | 613 | 472 | 322 | 246 | 342 | 536 | 640 | 637 | -0,5% |
| Bâtiment | 530 | 489 | 518 | 393 | 261 | 188 | 291 | 436 | 547 | 552 | 0,9% |
| Immobilier | 106 | 85 | 95 | 79 | 61 | 58 | 51 | 100 | 93 | 85 | -8,6% |
| Commerce | 560 | 551 | 490 | 505 | 296 | 202 | 381 | 494 | 624 | 638 | 2,2% |
| Commerce & réparation de véhicules | 87 | 104 | 92 | 80 | 59 | 52 | 80 | 97 | 138 | 126 | -8,7% |
| Commerce de détail | 372 | 365 | 324 | 341 | 186 | 117 | 247 | 347 | 396 | 408 | 3,0% |
| Commerce de gros | 101 | 82 | 74 | 84 | 51 | 33 | 54 | 50 | 90 | 104 | 15,6% |
| Industrie | 210 | 153 | 171 | 161 | 105 | 75 | 137 | 154 | 208 | 203 | -2,4% |
| Industrie agroalimentaire | 96 | 71 | 91 | 84 | 42 | 25 | 66 | 82 | 104 | 91 | -12,5% |
| Industrie hors agroalimentaire | 114 | 82 | 80 | 77 | 63 | 50 | 71 | 72 | 104 | 112 | 7,7% |
| Information et communication | 43 | 38 | 28 | 34 | 31 | 25 | 30 | 47 | 61 | 51 | -16,4% |
| Services informatiques & édition de logiciels | 29 | 24 | 19 | 22 | 22 | 19 | 25 | 41 | 37 | 34 | -8,1% |
| Autres activités information & communication | 14 | 14 | 9 | 12 | 9 | 6 | 5 | 6 | 24 | 17 | -29,2% |

| Activités | 2016 | 2017 | 2018 | 2019 | 2020 | 2021 | 2022 | 2023 | 2024 | 2025 | 2025 vs 2024 |
|---|--------------|--------------|--------------|--------------|--------------|------------|--------------|--------------|--------------|--------------|---------------|
| Transport & logistique | 64 | 69 | 76 | 68 | 42 | 39 | 67 | 83 | 89 | 101 | 13,5% |
| Transport routier de marchandises | 45 | 46 | 46 | 46 | 27 | 23 | 45 | 66 | 62 | 74 | 19,4% |
| Autres activités de transport | 19 | 23 | 30 | 22 | 15 | 16 | 22 | 17 | 27 | 27 | 0,0% |
| Activités financières & d'assurance | 14 | 9 | 12 | 15 | 10 | 7 | 17 | 25 | 27 | 20 | -25,9% |
| Services aux entreprises | 253 | 218 | 243 | 215 | 145 | 110 | 189 | 210 | 276 | 324 | 17,4% |
| Activités scientifiques et techniques | 128 | 101 | 111 | 103 | 67 | 60 | 79 | 94 | 120 | 148 | 23,3% |
| Services administratifs aux entreprises | 125 | 117 | 132 | 112 | 78 | 50 | 110 | 116 | 156 | 176 | 12,8% |
| Services aux particuliers | 96 | 99 | 97 | 98 | 56 | 33 | 83 | 117 | 139 | 155 | 11,5% |
| Activités de réparation | 11 | 10 | 18 | 13 | 6 | 5 | 12 | 15 | 4 | 13 | 225,0% |
| Coiffeurs, soins de beauté et corporels | 63 | 69 | 63 | 68 | 48 | 27 | 61 | 77 | 114 | 101 | -11,4% |
| Autres services à la personne | 22 | 20 | 16 | 17 | 2 | 1 | 10 | 25 | 21 | 41 | 95,2% |
| Hébergement, restauration, débits de boisson | 382 | 358 | 388 | 354 | 181 | 103 | 202 | 298 | 440 | 446 | 1,4% |
| Hébergement | 27 | 18 | 29 | 15 | 11 | 10 | 7 | 14 | 21 | 23 | 9,5% |
| Restauration | 272 | 260 | 279 | 265 | 128 | 72 | 161 | 227 | 332 | 355 | 6,9% |
| Débits de boissons | 83 | 80 | 80 | 74 | 42 | 21 | 34 | 57 | 87 | 68 | -21,8% |
| Autres activités | 134 | 149 | 146 | 141 | 76 | 57 | 74 | 93 | 136 | 157 | 15,4% |
| Santé humaine & action sociale | 43 | 38 | 36 | 40 | 24 | 8 | 13 | 27 | 36 | 51 | 41,7% |
| Activités récréatives | 41 | 40 | 43 | 40 | 25 | 27 | 35 | 27 | 42 | 58 | 38,1% |
| Enseignement | 29 | 39 | 42 | 39 | 19 | 20 | 18 | 29 | 48 | 37 | -22,9% |
| Autres activités | 21 | 32 | 25 | 22 | 8 | 2 | 8 | 10 | 10 | 11 | 10,0% |
| TOTAL REGION | 2 498 | 2 316 | 2 345 | 2 127 | 1 335 | 976 | 1 585 | 2 126 | 2 740 | 2 785 | 1,6% |

Nombre d'ouvertures de RJ ou LJ directes par département sur 10 ans

| Départements | 2016 | 2017 | 2018 | 2019 | 2020 | 2021 | 2022 | 2023 | 2024 | 2025 | 2025 vs 2024 |
|---------------------------|--------------|--------------|--------------|--------------|--------------|------------|--------------|--------------|--------------|--------------|--------------|
| CALVADOS(14) | 553 | 502 | 526 | 523 | 292 | 189 | 344 | 508 | 654 | 657 | 0,5% |
| MANCHE(50) | 280 | 300 | 349 | 271 | 179 | 168 | 206 | 283 | 319 | 325 | 1,9% |
| ORNE(61) | 178 | 185 | 159 | 123 | 124 | 86 | 127 | 144 | 196 | 186 | -5,1% |
| EURE(27) | 487 | 469 | 458 | 370 | 259 | 179 | 298 | 396 | 482 | 469 | -2,7% |
| SEINE-MARITIME(76) | 1 000 | 860 | 853 | 840 | 481 | 354 | 610 | 795 | 1 089 | 1 148 | 5,4% |
| TOTAL REGION | 2 498 | 2 316 | 2 345 | 2 127 | 1 335 | 976 | 1 585 | 2 126 | 2 740 | 2 785 | 1,6% |

Nombre de procédures de sauvegarde ouvertes sur 10 ans

| | 2016 | 2017 | 2018 | 2019 | 2020 | 2021 | 2022 | 2023 | 2024 | 2025 | 2025 vs 2024 |
|---------------|------|------|------|------|------|------|------|------|------|------|--------------|
| Région | 66 | 69 | 50 | 36 | 34 | 35 | 63 | 64 | 88 | 47 | -46,6% |
| France | 1301 | 1190 | 1061 | 974 | 840 | 733 | 1128 | 1537 | 1549 | 1543 | -0,4% |

Région Nouvelle-Aquitaine

Statistiques détaillées des défaillances d'entreprises en régions

Nombre d'ouvertures de RJ ou LJ directes sur 10 ans comparaison région vs France

(Les données provisoires 2025 et 2024 sont arrêtées au 10 janvier de l'année suivante.
Les années précédentes sont en valeurs définitives.)

| Année | 2016 | 2017 | 2018 | 2019 | 2020 | 2021 | 2022 | 2023 | 2024 | 2025 | 2025 vs 2024 |
|------------------------|--------|--------|--------|--------|--------|--------|--------|--------|--------|--------|--------------|
| Nombre de RJ/LJ France | 57 297 | 54 164 | 53 676 | 51 068 | 31 372 | 27 747 | 41 503 | 56 476 | 66 281 | 68 414 | 3,2% |
| Nombre de RJ/LJ Région | 4 805 | 4 461 | 4 475 | 4 313 | 2 617 | 2 314 | 3 618 | 4 943 | 5 923 | 6 470 | 9,2% |

Nombre d'ouvertures de RJ ou LJ directes par tranche d'effectif sur 10 ans

| Tranche de salariés | 2016 | 2017 | 2018 | 2019 | 2020 | 2021 | 2022 | 2023 | 2024 | 2025 | 2025 vs 2024 |
|----------------------|-------|-------|-------|-------|-------|-------|-------|-------|-------|-------|--------------|
| Moins de 10 salariés | 4 590 | 4 260 | 4 239 | 4 122 | 2 473 | 2 200 | 3 374 | 4 601 | 5 515 | 6 073 | 10,1% |
| 10 à 49 salariés | 195 | 190 | 220 | 172 | 124 | 104 | 225 | 311 | 359 | 360 | 0,3% |
| 50 salariés et plus | 20 | 11 | 16 | 19 | 20 | 10 | 19 | 31 | 49 | 37 | -24,5% |
| Total région | 4 805 | 4 461 | 4 475 | 4 313 | 2 617 | 2 314 | 3 618 | 4 943 | 5 923 | 6 470 | 9,2% |

Nombre d'ouvertures de RJ ou LJ directes par activité sur 10 ans

| Activités | 2016 | 2017 | 2018 | 2019 | 2020 | 2021 | 2022 | 2023 | 2024 | 2025 | 2025 vs 2024 |
|---|------|------|------|------|------|------|------|------|------|------|--------------|
| Agriculture | 275 | 265 | 277 | 295 | 218 | 245 | 273 | 319 | 364 | 443 | 21,7% |
| Chasse, pêche, forêt | 52 | 45 | 48 | 51 | 36 | 41 | 46 | 61 | 54 | 59 | 9,3% |
| Culture | 121 | 108 | 131 | 115 | 84 | 93 | 118 | 174 | 230 | 277 | 20,4% |
| Elevage | 102 | 112 | 98 | 129 | 98 | 111 | 109 | 84 | 80 | 107 | 33,8% |
| Construction | 1222 | 1086 | 1045 | 1005 | 578 | 607 | 781 | 1091 | 1488 | 1583 | 6,4% |
| Bâtiment | 980 | 878 | 870 | 828 | 433 | 454 | 650 | 844 | 1137 | 1274 | 12,0% |
| Immobilier | 242 | 208 | 175 | 177 | 145 | 153 | 131 | 247 | 351 | 309 | -12,0% |
| Commerce | 1112 | 1005 | 994 | 966 | 560 | 476 | 813 | 1080 | 1243 | 1279 | 2,9% |
| Commerce & réparation de véhicules | 184 | 158 | 173 | 172 | 95 | 105 | 157 | 188 | 220 | 259 | 17,7% |
| Commerce de détail | 739 | 654 | 671 | 611 | 356 | 273 | 527 | 719 | 769 | 777 | 1,0% |
| Commerce de gros | 189 | 193 | 150 | 183 | 109 | 98 | 129 | 173 | 254 | 243 | -4,3% |
| Industrie | 329 | 342 | 358 | 324 | 170 | 154 | 322 | 399 | 435 | 447 | 2,8% |
| Industrie agroalimentaire | 143 | 158 | 160 | 134 | 69 | 52 | 167 | 198 | 187 | 161 | -13,9% |
| Industrie hors agroalimentaire | 186 | 184 | 198 | 190 | 101 | 102 | 155 | 201 | 248 | 286 | 15,3% |
| Information et communication | 74 | 82 | 81 | 77 | 43 | 47 | 77 | 97 | 103 | 126 | 22,3% |
| Services informatiques & édition de logiciels | 51 | 57 | 55 | 52 | 33 | 36 | 58 | 64 | 67 | 89 | 32,8% |
| Autres activités information & communication | 23 | 25 | 26 | 25 | 10 | 11 | 19 | 33 | 36 | 37 | 2,8% |

| Activités | 2016 | 2017 | 2018 | 2019 | 2020 | 2021 | 2022 | 2023 | 2024 | 2025 | 2025 vs 2024 |
|--|-------|-------|-------|-------|-------|-------|-------|-------|-------|-------|--------------|
| Transport & logistique | 90 | 87 | 98 | 100 | 59 | 46 | 85 | 123 | 161 | 188 | 16,8% |
| Transport routier de marchandises | 64 | 64 | 65 | 65 | 34 | 33 | 52 | 87 | 111 | 114 | 2,7% |
| Autres activités de transport | 26 | 23 | 33 | 35 | 25 | 13 | 33 | 36 | 50 | 74 | 48,0% |
| Activités financières & d'assurance | 15 | 19 | 24 | 32 | 21 | 16 | 37 | 65 | 63 | 84 | 33,3% |
| Services aux entreprises | 497 | 497 | 476 | 486 | 331 | 298 | 400 | 547 | 731 | 785 | 7,4% |
| Activités scientifiques et techniques | 245 | 231 | 230 | 226 | 153 | 143 | 179 | 238 | 314 | 349 | 11,1% |
| Services administratifs aux entreprises | 252 | 266 | 246 | 260 | 178 | 155 | 221 | 309 | 417 | 436 | 4,6% |
| Services aux particuliers | 204 | 156 | 176 | 175 | 120 | 86 | 150 | 220 | 242 | 269 | 11,2% |
| Activités de réparation | 33 | 33 | 26 | 27 | 16 | 10 | 18 | 30 | 36 | 33 | -8,3% |
| Coiffeurs, soins de beauté et corporels | 119 | 96 | 119 | 107 | 82 | 55 | 101 | 152 | 144 | 162 | 12,5% |
| Autres services à la personne | 52 | 27 | 31 | 41 | 22 | 21 | 31 | 38 | 62 | 74 | 19,4% |
| Hébergement, restauration, débits de boisson | 716 | 637 | 666 | 586 | 354 | 200 | 490 | 740 | 808 | 904 | 11,9% |
| Hébergement | 45 | 31 | 49 | 44 | 34 | 18 | 34 | 57 | 57 | 51 | -10,5% |
| Restauration | 542 | 479 | 494 | 442 | 253 | 155 | 373 | 573 | 640 | 716 | 11,9% |
| Débits de boissons | 129 | 127 | 123 | 100 | 67 | 27 | 83 | 110 | 111 | 137 | 23,4% |
| Autres activités | 271 | 285 | 280 | 267 | 163 | 139 | 190 | 262 | 285 | 362 | 27,0% |
| Santé humaine & action sociale | 102 | 102 | 108 | 96 | 45 | 49 | 63 | 72 | 88 | 132 | 50,0% |
| Activités récréatives | 90 | 94 | 84 | 85 | 54 | 43 | 70 | 90 | 97 | 120 | 23,7% |
| Enseignement | 50 | 62 | 64 | 51 | 46 | 36 | 49 | 76 | 73 | 82 | 12,3% |
| Autres activités | 29 | 27 | 24 | 35 | 18 | 11 | 8 | 24 | 27 | 28 | 3,7% |
| TOTAL REGION | 4 805 | 4 461 | 4 475 | 4 313 | 2 617 | 2 314 | 3 618 | 4 943 | 5 923 | 6 470 | 9,2% |

Nombre d'ouvertures de RJ ou LJ directes par département sur 10 ans

| Départements | 2016 | 2017 | 2018 | 2019 | 2020 | 2021 | 2022 | 2023 | 2024 | 2025 | 2025 vs 2024 |
|--------------------------|-------|-------|-------|-------|-------|-------|-------|-------|-------|-------|--------------|
| DORDOGNE(24) | 385 | 358 | 372 | 315 | 173 | 155 | 271 | 385 | 337 | 407 | 20,8% |
| GIRONDE(33) | 1 352 | 1 286 | 1 221 | 1 327 | 819 | 729 | 1 091 | 1 624 | 2 121 | 2 212 | 4,3% |
| LANDES(40) | 307 | 296 | 307 | 279 | 159 | 140 | 238 | 332 | 387 | 446 | 15,2% |
| LOT-ET-GARONNE(47) | 288 | 245 | 260 | 256 | 148 | 131 | 240 | 278 | 312 | 350 | 12,2% |
| PYRENEES-ATLANTIQUES(64) | 514 | 502 | 491 | 486 | 324 | 262 | 396 | 502 | 603 | 650 | 7,8% |
| CORREZE(19) | 190 | 192 | 203 | 194 | 106 | 93 | 128 | 183 | 189 | 178 | -5,8% |
| CREUSE(23) | 95 | 63 | 58 | 84 | 43 | 35 | 60 | 73 | 59 | 117 | 98,3% |
| HAUTE-VIENNE(87) | 311 | 323 | 299 | 276 | 179 | 146 | 244 | 338 | 391 | 403 | 3,1% |
| CHARENTE(16) | 266 | 270 | 253 | 212 | 136 | 116 | 215 | 269 | 326 | 322 | -1,2% |
| CHARENTE-MARITIME(17) | 562 | 468 | 502 | 454 | 272 | 256 | 392 | 488 | 676 | 780 | 15,4% |
| DEUX-SEVRES(79) | 237 | 208 | 214 | 180 | 145 | 108 | 149 | 212 | 216 | 250 | 15,7% |
| VIENNE(86) | 298 | 250 | 295 | 250 | 113 | 143 | 195 | 259 | 306 | 355 | 16,0% |
| TOTAL REGION | 4 805 | 4 461 | 4 475 | 4 313 | 2 617 | 2 314 | 3 619 | 4 943 | 5 923 | 6 470 | 9,2% |

Nombre de procédures de sauvegarde ouvertes sur 10 ans

| | 2016 | 2017 | 2018 | 2019 | 2020 | 2021 | 2022 | 2023 | 2024 | 2025 | 2025 vs 2024 |
|--------|------|------|------|------|------|------|------|------|------|------|--------------|
| Région | 197 | 175 | 165 | 121 | 99 | 89 | 134 | 213 | 250 | 291 | 16,4% |
| France | 1301 | 1190 | 1061 | 974 | 840 | 733 | 1128 | 1537 | 1549 | 1543 | -0,4% |

Région Occitanie

Statistiques détaillées des défaillances d'entreprises en régions

Nombre d'ouvertures de RJ ou LJ directes sur 10 ans comparaison région vs France

(Les données provisoires 2025 et 2024 sont arrêtées au 10 janvier de l'année suivante.
Les années précédentes sont en valeurs définitives.)

| Année | 2016 | 2017 | 2018 | 2019 | 2020 | 2021 | 2022 | 2023 | 2024 | 2025 | 2025 vs 2024 |
|------------------------|--------|--------|--------|--------|--------|--------|--------|--------|--------|--------|--------------|
| Nombre de RJ/LJ France | 57 297 | 54 164 | 53 676 | 51 068 | 31 372 | 27 747 | 41 503 | 56 476 | 66 281 | 68 414 | 3,2% |
| Nombre de RJ/LJ Région | 5 229 | 4 968 | 4 673 | 4 417 | 2 635 | 2 227 | 3 712 | 5 230 | 5 887 | 6 059 | 2,9% |

Nombre d'ouvertures de RJ ou LJ directes par tranche d'effectif sur 10 ans

| Tranche de salariés | 2016 | 2017 | 2018 | 2019 | 2020 | 2021 | 2022 | 2023 | 2024 | 2025 | 2025 vs 2024 |
|----------------------|-------|-------|-------|-------|-------|-------|-------|-------|-------|-------|--------------|
| Moins de 10 salariés | 4 991 | 4 733 | 4 442 | 4 184 | 2 513 | 2 100 | 3 478 | 4 884 | 5 452 | 5 674 | 4,1% |
| 10 à 49 salariés | 223 | 220 | 219 | 209 | 104 | 121 | 213 | 325 | 406 | 352 | -13,3% |
| 50 salariés et plus | 15 | 15 | 12 | 24 | 18 | 6 | 21 | 21 | 29 | 33 | 13,8% |
| Total région | 5 229 | 4 968 | 4 673 | 4 417 | 2 635 | 2 227 | 3 712 | 5 230 | 5 887 | 6 059 | 2,9% |

Nombre d'ouvertures de RJ ou LJ directes par activité sur 10 ans

| Activités | 2016 | 2017 | 2018 | 2019 | 2020 | 2021 | 2022 | 2023 | 2024 | 2025 | 2025 vs 2024 |
|---|------|------|------|------|------|------|------|------|------|------|--------------|
| Agriculture | 181 | 216 | 163 | 151 | 102 | 90 | 119 | 142 | 188 | 202 | 7,4% |
| Chasse, pêche, forêt | 28 | 27 | 24 | 11 | 13 | 9 | 11 | 23 | 16 | 10 | -37,5% |
| Culture | 108 | 126 | 95 | 93 | 59 | 57 | 74 | 88 | 128 | 136 | 6,3% |
| Elevage | 45 | 64 | 44 | 47 | 30 | 24 | 34 | 31 | 44 | 56 | 27,3% |
| Construction | 1512 | 1271 | 1165 | 1112 | 635 | 639 | 916 | 1352 | 1661 | 1540 | -7,3% |
| Bâtiment | 1219 | 1046 | 952 | 957 | 502 | 516 | 774 | 1109 | 1282 | 1197 | -6,6% |
| Immobilier | 293 | 225 | 213 | 155 | 133 | 123 | 142 | 243 | 379 | 343 | -9,5% |
| Commerce | 1163 | 1116 | 1119 | 1003 | 594 | 501 | 818 | 1133 | 1201 | 1240 | 3,2% |
| Commerce & réparation de véhicules | 211 | 183 | 194 | 223 | 109 | 109 | 171 | 250 | 213 | 248 | 16,4% |
| Commerce de détail | 761 | 727 | 715 | 593 | 375 | 286 | 515 | 719 | 788 | 759 | -3,7% |
| Commerce de gros | 191 | 206 | 210 | 187 | 110 | 106 | 132 | 164 | 200 | 233 | 16,5% |
| Industrie | 327 | 323 | 299 | 306 | 140 | 128 | 262 | 353 | 340 | 411 | 20,9% |
| Industrie agroalimentaire | 135 | 146 | 136 | 133 | 71 | 45 | 119 | 170 | 155 | 173 | 11,6% |
| Industrie hors agroalimentaire | 192 | 177 | 163 | 173 | 69 | 83 | 143 | 183 | 185 | 238 | 28,6% |
| Information et communication | 76 | 93 | 93 | 94 | 53 | 59 | 90 | 119 | 133 | 147 | 10,5% |
| Services informatiques & édition de logiciels | 47 | 58 | 69 | 71 | 39 | 43 | 65 | 85 | 99 | 111 | 12,1% |
| Autres activités information & communication | 29 | 35 | 24 | 23 | 14 | 16 | 25 | 34 | 34 | 36 | 5,9% |

| Activités | 2016 | 2017 | 2018 | 2019 | 2020 | 2021 | 2022 | 2023 | 2024 | 2025 | 2025 vs 2024 |
|--|-------|-------|-------|-------|-------|-------|-------|-------|-------|-------|--------------|
| Transport & logistique | 99 | 106 | 102 | 102 | 74 | 62 | 112 | 148 | 176 | 176 | 0,0% |
| Transport routier de marchandises | 65 | 79 | 60 | 64 | 40 | 41 | 82 | 107 | 127 | 119 | -6,3% |
| Autres activités de transport | 34 | 27 | 42 | 38 | 34 | 21 | 30 | 41 | 49 | 57 | 16,3% |
| Activités financières & d'assurance | 32 | 31 | 32 | 31 | 20 | 13 | 41 | 47 | 59 | 49 | -16,9% |
| Services aux entreprises | 527 | 528 | 462 | 476 | 296 | 276 | 434 | 634 | 730 | 770 | 5,5% |
| Activités scientifiques et techniques | 254 | 232 | 221 | 220 | 142 | 133 | 205 | 288 | 320 | 378 | 18,1% |
| Services administratifs aux entreprises | 273 | 296 | 241 | 256 | 154 | 143 | 229 | 346 | 410 | 392 | -4,4% |
| Services aux particuliers | 177 | 180 | 181 | 171 | 105 | 92 | 158 | 248 | 248 | 244 | -1,6% |
| Activités de réparation | 19 | 27 | 21 | 20 | 8 | 6 | 15 | 30 | 20 | 26 | 30,0% |
| Coiffeurs, soins de beauté et corporels | 132 | 122 | 124 | 121 | 78 | 65 | 111 | 178 | 165 | 168 | 1,8% |
| Autres services à la personne | 26 | 31 | 36 | 30 | 19 | 21 | 32 | 40 | 63 | 50 | -20,6% |
| Hébergement, restauration, débits de boisson | 830 | 789 | 740 | 674 | 412 | 235 | 545 | 776 | 844 | 918 | 8,8% |
| Hébergement | 63 | 53 | 41 | 44 | 26 | 20 | 22 | 39 | 52 | 59 | 13,5% |
| Restauration | 646 | 597 | 568 | 528 | 313 | 187 | 434 | 636 | 673 | 745 | 10,7% |
| Débits de boissons | 121 | 139 | 131 | 102 | 73 | 28 | 89 | 101 | 119 | 114 | -4,2% |
| Autres activités | 305 | 315 | 317 | 297 | 204 | 132 | 217 | 278 | 307 | 362 | 17,9% |
| Santé humaine & action sociale | 97 | 108 | 110 | 100 | 58 | 43 | 60 | 89 | 105 | 113 | 7,6% |
| Activités récréatives | 87 | 101 | 80 | 101 | 67 | 50 | 82 | 90 | 85 | 104 | 22,4% |
| Enseignement | 71 | 69 | 92 | 64 | 45 | 19 | 60 | 80 | 91 | 115 | 26,4% |
| Autres activités | 50 | 37 | 35 | 32 | 34 | 20 | 15 | 19 | 26 | 30 | 15,4% |
| TOTAL REGION | 5 229 | 4 968 | 4 673 | 4 417 | 2 635 | 2 227 | 3 712 | 5 230 | 5 887 | 6 059 | 2,9% |

Nombre d'ouvertures de RJ ou LJ directes par département sur 10 ans

| Départements | 2016 | 2017 | 2018 | 2019 | 2020 | 2021 | 2022 | 2023 | 2024 | 2025 | 2025 vs 2024 |
|-------------------------|-------|-------|-------|-------|-------|-------|-------|-------|-------|-------|--------------|
| AUDE(11) | 362 | 330 | 286 | 283 | 163 | 133 | 259 | 313 | 355 | 406 | 14,4% |
| GARD(30) | 712 | 695 | 613 | 655 | 368 | 285 | 472 | 611 | 644 | 728 | 13,0% |
| HERAULT(34) | 1 206 | 1 082 | 1 024 | 1 038 | 637 | 581 | 881 | 1 178 | 1 418 | 1 463 | 3,2% |
| LOZERE(48) | 47 | 37 | 47 | 27 | 27 | 19 | 23 | 40 | 35 | 31 | -11,4% |
| PYRENEES-ORIENTALES(66) | 527 | 562 | 579 | 472 | 272 | 232 | 384 | 552 | 659 | 615 | -6,7% |
| ARIEGE(09) | 106 | 99 | 111 | 86 | 66 | 46 | 82 | 107 | 141 | 235 | 66,7% |
| AVEYRON(12) | 175 | 129 | 112 | 126 | 74 | 58 | 92 | 162 | 174 | 143 | -17,8% |
| HAUTE-GARONNE(31) | 1127 | 1077 | 947 | 913 | 551 | 466 | 823 | 1270 | 1 403 | 1 396 | -0,5% |
| GERS(32) | 136 | 136 | 134 | 110 | 78 | 72 | 97 | 130 | 168 | 153 | -8,9% |
| LOT(46) | 143 | 115 | 118 | 96 | 46 | 44 | 95 | 127 | 109 | 128 | 17,4% |
| HAUTES-PYRENEES(65) | 195 | 178 | 196 | 140 | 100 | 73 | 106 | 186 | 177 | 169 | -4,5% |
| TARN(81) | 270 | 276 | 259 | 248 | 137 | 113 | 230 | 296 | 330 | 326 | -1,2% |
| TARN-ET-GARONNE(82) | 223 | 252 | 247 | 223 | 116 | 105 | 168 | 242 | 274 | 266 | -2,9% |
| TOTAL REGION | 5 229 | 4 968 | 4 673 | 4 417 | 2 635 | 2 227 | 3 712 | 5 214 | 5 887 | 6 059 | 2,9% |

Nombre de procédures de sauvegarde ouvertes sur 10 ans

| | 2016 | 2017 | 2018 | 2019 | 2020 | 2021 | 2022 | 2023 | 2024 | 2025 | 2025 vs 2024 |
|--------|------|------|------|------|------|------|------|------|------|------|--------------|
| Région | 144 | 108 | 88 | 96 | 54 | 53 | 111 | 132 | 136 | 178 | 30,9% |
| France | 1301 | 1190 | 1061 | 974 | 840 | 733 | 1128 | 1537 | 1549 | 1543 | -0,4% |

Région Pays de la Loire

Statistiques détaillées des défaillances d'entreprises en régions

Nombre d'ouvertures de RJ ou LJ directes sur 10 ans comparaison région vs France

(Les données provisoires 2025 et 2024 sont arrêtées au 10 janvier de l'année suivante.
Les années précédentes sont en valeurs définitives.)

| Année | 2016 | 2017 | 2018 | 2019 | 2020 | 2021 | 2022 | 2023 | 2024 | 2025 | 2025 vs 2024 |
|------------------------|--------|--------|--------|--------|--------|--------|--------|--------|--------|--------|--------------|
| Nombre de RJ/LJ France | 57 297 | 54 164 | 53 676 | 51 068 | 31 372 | 27 747 | 41 503 | 56 476 | 66 281 | 68 414 | 3,2% |
| Nombre de RJ/LJ Région | 2 603 | 2 409 | 2 363 | 2 165 | 1 256 | 1 133 | 1 717 | 2 346 | 2 645 | 3 174 | 20,0% |

Nombre d'ouvertures de RJ ou LJ directes par tranche d'effectif sur 10 ans

| Tranche de salariés | 2016 | 2017 | 2018 | 2019 | 2020 | 2021 | 2022 | 2023 | 2024 | 2025 | 2025 vs 2024 |
|----------------------|-------|-------|-------|-------|-------|-------|-------|-------|-------|-------|--------------|
| Moins de 10 salariés | 2 456 | 2 290 | 2 226 | 2 041 | 1 177 | 1 066 | 1 605 | 2 179 | 2 461 | 2 934 | 19,2% |
| 10 à 49 salariés | 138 | 111 | 118 | 99 | 70 | 61 | 103 | 153 | 167 | 210 | 25,7% |
| 50 salariés et plus | 9 | 8 | 19 | 25 | 9 | 6 | 9 | 14 | 17 | 30 | 76,5% |
| Total région | 2 603 | 2 409 | 2 363 | 2 165 | 1 256 | 1 133 | 1 717 | 2 346 | 2 645 | 3 174 | 20,0% |

Nombre d'ouvertures de RJ ou LJ directes par activité sur 10 ans

| Activités | 2016 | 2017 | 2018 | 2019 | 2020 | 2021 | 2022 | 2023 | 2024 | 2025 | 2025 vs 2024 |
|---|------|------|------|------|------|------|------|------|------|------|--------------|
| Agriculture | 135 | 162 | 127 | 138 | 94 | 87 | 84 | 73 | 82 | 129 | 57,3% |
| Chasse, pêche, forêt | 17 | 10 | 9 | 7 | 9 | 4 | 5 | 3 | 4 | 9 | 125,0% |
| Culture | 41 | 29 | 28 | 32 | 18 | 14 | 19 | 26 | 26 | 36 | 38,5% |
| Elevage | 77 | 123 | 90 | 99 | 67 | 69 | 60 | 44 | 52 | 84 | 61,5% |
| Construction | 661 | 539 | 534 | 512 | 278 | 334 | 330 | 550 | 636 | 861 | 35,4% |
| Bâtiment | 525 | 439 | 424 | 414 | 221 | 259 | 274 | 424 | 504 | 592 | 17,5% |
| Immobilier | 136 | 100 | 110 | 98 | 57 | 75 | 56 | 126 | 132 | 269 | 103,8% |
| Commerce | 582 | 539 | 482 | 450 | 238 | 218 | 409 | 501 | 555 | 588 | 5,9% |
| Commerce & réparation de véhicules | 99 | 80 | 87 | 77 | 47 | 50 | 76 | 92 | 102 | 108 | 5,9% |
| Commerce de détail | 371 | 348 | 310 | 279 | 143 | 124 | 263 | 337 | 359 | 376 | 4,7% |
| Commerce de gros | 112 | 111 | 85 | 94 | 48 | 44 | 70 | 72 | 94 | 104 | 10,6% |
| Industrie | 188 | 187 | 196 | 164 | 101 | 77 | 174 | 215 | 238 | 221 | -7,1% |
| Industrie agroalimentaire | 69 | 65 | 79 | 51 | 41 | 25 | 65 | 88 | 92 | 75 | -18,5% |
| Industrie hors agroalimentaire | 119 | 122 | 117 | 113 | 60 | 52 | 109 | 127 | 146 | 146 | 0,0% |
| Information et communication | 52 | 49 | 49 | 50 | 29 | 31 | 53 | 69 | 67 | 84 | 25,4% |
| Services informatiques & édition de logiciels | 36 | 34 | 30 | 35 | 25 | 25 | 43 | 52 | 49 | 65 | 32,7% |
| Autres activités information & communication | 16 | 15 | 19 | 15 | 4 | 6 | 10 | 17 | 18 | 19 | 5,6% |

| Activités | 2016 | 2017 | 2018 | 2019 | 2020 | 2021 | 2022 | 2023 | 2024 | 2025 | 2025 vs 2024 |
|---|--------------|--------------|--------------|--------------|--------------|--------------|--------------|--------------|--------------|--------------|--------------|
| Transport & logistique | 53 | 46 | 53 | 48 | 27 | 32 | 43 | 56 | 72 | 75 | 4,2% |
| Transport routier de marchandises | 33 | 30 | 29 | 32 | 17 | 19 | 22 | 43 | 46 | 46 | 0,0% |
| Autres activités de transport | 20 | 16 | 24 | 16 | 10 | 13 | 21 | 13 | 26 | 29 | 11,5% |
| Activités financières & d'assurance | 17 | 17 | 12 | 14 | 13 | 14 | 17 | 20 | 31 | 38 | 22,6% |
| Services aux entreprises | 305 | 303 | 324 | 286 | 185 | 150 | 223 | 309 | 382 | 453 | 18,6% |
| Activités scientifiques et techniques | 146 | 150 | 175 | 137 | 82 | 78 | 117 | 148 | 176 | 201 | 14,2% |
| Services administratifs aux entreprises | 159 | 153 | 149 | 149 | 103 | 72 | 106 | 161 | 206 | 252 | 22,3% |
| Services aux particuliers | 120 | 117 | 99 | 86 | 48 | 33 | 64 | 99 | 111 | 136 | 22,5% |
| Activités de réparation | 23 | 24 | 13 | 16 | 3 | 4 | 8 | 16 | 10 | 11 | 10,0% |
| Coiffeurs, soins de beauté et corporels | 69 | 65 | 60 | 51 | 30 | 20 | 40 | 68 | 82 | 89 | 8,5% |
| Autres services à la personne | 28 | 28 | 26 | 19 | 15 | 9 | 16 | 15 | 19 | 36 | 89,5% |
| Hébergement, restauration, débits de boisson | 358 | 303 | 339 | 280 | 163 | 84 | 221 | 336 | 339 | 405 | 19,5% |
| Hébergement | 19 | 23 | 16 | 14 | 6 | 8 | 9 | 18 | 19 | 20 | 5,3% |
| Restauration | 264 | 224 | 249 | 196 | 119 | 59 | 170 | 240 | 239 | 301 | 25,9% |
| Débits de boissons | 75 | 56 | 74 | 70 | 38 | 17 | 42 | 78 | 81 | 84 | 3,7% |
| Autres activités | 132 | 147 | 148 | 137 | 80 | 73 | 99 | 118 | 132 | 184 | 39,4% |
| Santé humaine & action sociale | 25 | 43 | 43 | 28 | 18 | 20 | 21 | 34 | 25 | 65 | 160,0% |
| Activités récréatives | 60 | 50 | 50 | 54 | 29 | 37 | 37 | 41 | 47 | 53 | 12,8% |
| Enseignement | 28 | 34 | 41 | 40 | 26 | 11 | 33 | 31 | 45 | 36 | -20,0% |
| Autres activités | 19 | 20 | 14 | 15 | 7 | 5 | 8 | 12 | 15 | 30 | 100,0% |
| TOTAL REGION | 2 603 | 2 409 | 2 363 | 2 165 | 1 256 | 1 133 | 1 717 | 2 346 | 2 645 | 3 174 | 20,0% |

Nombre d'ouvertures de RJ ou LJ directes par département sur 10 ans

| Départements | 2016 | 2017 | 2018 | 2019 | 2020 | 2021 | 2022 | 2023 | 2024 | 2025 | 2025 vs 2024 |
|-----------------------------|--------------|--------------|--------------|--------------|--------------|--------------|--------------|--------------|--------------|--------------|--------------|
| LOIRE-ATLANTIQUE(44) | 1 012 | 855 | 866 | 836 | 483 | 471 | 675 | 966 | 1 060 | 1 375 | 29,7% |
| MAINE-ET-LOIRE(49) | 561 | 508 | 515 | 436 | 232 | 238 | 304 | 456 | 608 | 677 | 11,3% |
| MAYENNE(53) | 186 | 211 | 171 | 154 | 88 | 88 | 145 | 174 | 161 | 174 | 8,1% |
| SARTHE(72) | 355 | 388 | 381 | 303 | 229 | 141 | 252 | 315 | 362 | 392 | 8,3% |
| VENDEE(85) | 489 | 447 | 430 | 436 | 224 | 195 | 341 | 435 | 454 | 556 | 22,5% |
| TOTAL REGION | 2 603 | 2 409 | 2 363 | 2 165 | 1 256 | 1 133 | 1 717 | 2 346 | 2 645 | 3 174 | 20,0% |

Nombre de procédures de sauvegarde ouvertes sur 10 ans

| | 2016 | 2017 | 2018 | 2019 | 2020 | 2021 | 2022 | 2023 | 2024 | 2025 | 2025 vs 2024 |
|---------------|------|------|------|------|------|------|------|------|------|------|--------------|
| Région | 75 | 68 | 55 | 51 | 38 | 30 | 44 | 71 | 82 | 89 | 8,5% |
| France | 1301 | 1190 | 1061 | 974 | 840 | 733 | 1128 | 1537 | 1549 | 1543 | -0,4% |

Région

Provence-Alpes-Côte d'Azur

Statistiques détaillées des défaillances d'entreprises en régions

Nombre d'ouvertures de RJ ou LJ directes sur 10 ans comparaison région vs France

(Les données provisoires 2025 et 2024 sont arrêtées au 10 janvier de l'année suivante.
Les années précédentes sont en valeurs définitives.)

| Année | 2016 | 2017 | 2018 | 2019 | 2020 | 2021 | 2022 | 2023 | 2024 | 2025 | 2025 vs 2024 |
|------------------------|--------|--------|--------|--------|--------|--------|--------|--------|--------|--------|--------------|
| Nombre de RJ/LJ France | 57 297 | 54 164 | 53 676 | 51 068 | 31 372 | 27 747 | 41 503 | 56 476 | 66 281 | 68 414 | 3,2% |
| Nombre de RJ/LJ Région | 5 821 | 5 957 | 5 142 | 5 213 | 3 393 | 3 180 | 4 375 | 5 824 | 6 699 | 6 329 | -5,5% |

Nombre d'ouvertures de RJ ou LJ directes par tranche d'effectif sur 10 ans

| Tranche de salariés | 2016 | 2017 | 2018 | 2019 | 2020 | 2021 | 2022 | 2023 | 2024 | 2025 | 2025 vs 2024 |
|----------------------|-------|-------|-------|-------|-------|-------|-------|-------|-------|-------|--------------|
| Moins de 10 salariés | 5 554 | 5 708 | 4 906 | 4 978 | 3 227 | 3 013 | 4 114 | 5 429 | 6 248 | 5 951 | -4,8% |
| 10 à 49 salariés | 247 | 239 | 222 | 212 | 153 | 155 | 250 | 364 | 408 | 332 | -18,6% |
| 50 salariés et plus | 20 | 10 | 14 | 23 | 13 | 12 | 11 | 31 | 43 | 46 | 7,0% |
| Total région | 5 821 | 5 957 | 5 142 | 5 213 | 3 393 | 3 180 | 4 375 | 5 824 | 6 699 | 6 329 | -5,5% |

Nombre d'ouvertures de RJ ou LJ directes par activité sur 10 ans

| Activités | 2016 | 2017 | 2018 | 2019 | 2020 | 2021 | 2022 | 2023 | 2024 | 2025 | 2025 vs 2024 |
|---|------|------|------|------|------|------|------|------|------|------|--------------|
| Agriculture | 77 | 91 | 55 | 68 | 64 | 70 | 93 | 107 | 115 | 115 | 0,0% |
| Chasse, pêche, forêt | 8 | 13 | 4 | 5 | 4 | 10 | 7 | 5 | 10 | 9 | -10,0% |
| Culture | 57 | 64 | 39 | 51 | 48 | 43 | 67 | 84 | 91 | 91 | 0,0% |
| Elevage | 12 | 14 | 12 | 12 | 12 | 17 | 19 | 18 | 14 | 15 | 7,1% |
| Construction | 1592 | 1612 | 1312 | 1377 | 893 | 886 | 1112 | 1496 | 1886 | 1656 | -12,2% |
| Bâtiment | 1339 | 1348 | 1091 | 1136 | 742 | 704 | 884 | 1288 | 1538 | 1358 | -11,7% |
| Immobilier | 253 | 264 | 221 | 241 | 151 | 182 | 228 | 208 | 348 | 298 | -14,4% |
| Commerce | 1294 | 1266 | 1156 | 1130 | 713 | 693 | 988 | 1211 | 1376 | 1293 | -6,0% |
| Commerce & réparation de véhicules | 228 | 214 | 219 | 184 | 121 | 165 | 191 | 231 | 284 | 248 | -12,7% |
| Commerce de détail | 834 | 781 | 686 | 688 | 446 | 357 | 551 | 731 | 773 | 742 | -4,0% |
| Commerce de gros | 232 | 271 | 251 | 258 | 146 | 171 | 246 | 249 | 319 | 303 | -5,0% |
| Industrie | 312 | 308 | 319 | 258 | 181 | 167 | 234 | 370 | 334 | 322 | -3,6% |
| Industrie agroalimentaire | 129 | 115 | 161 | 97 | 90 | 57 | 105 | 155 | 138 | 130 | -5,8% |
| Industrie hors agroalimentaire | 183 | 193 | 158 | 161 | 91 | 110 | 129 | 215 | 196 | 192 | -2,0% |
| Information et communication | 104 | 106 | 87 | 90 | 69 | 82 | 107 | 155 | 177 | 141 | -20,3% |
| Services informatiques & édition de logiciels | 62 | 68 | 57 | 62 | 47 | 64 | 78 | 114 | 131 | 106 | -19,1% |
| Autres activités information & communication | 42 | 38 | 30 | 28 | 22 | 18 | 29 | 41 | 46 | 35 | -23,9% |

| Activités | 2016 | 2017 | 2018 | 2019 | 2020 | 2021 | 2022 | 2023 | 2024 | 2025 | 2025 vs 2024 |
|---|--------------|--------------|--------------|--------------|--------------|--------------|--------------|--------------|--------------|--------------|--------------|
| Transport & logistique | 132 | 139 | 155 | 198 | 107 | 112 | 158 | 219 | 233 | 237 | 1,7% |
| Transport routier de marchandises | 80 | 89 | 84 | 108 | 62 | 62 | 103 | 143 | 154 | 150 | -2,6% |
| Autres activités de transport | 52 | 50 | 71 | 90 | 45 | 50 | 55 | 76 | 79 | 87 | 10,1% |
| Activités financières & d'assurance | 30 | 46 | 29 | 37 | 20 | 20 | 43 | 51 | 69 | 64 | -7,2% |
| Services aux entreprises | 703 | 687 | 617 | 658 | 472 | 437 | 611 | 773 | 887 | 857 | -3,4% |
| Activités scientifiques et techniques | 321 | 305 | 280 | 306 | 228 | 205 | 265 | 359 | 371 | 341 | -8,1% |
| Services administratifs aux entreprises | 382 | 382 | 337 | 352 | 244 | 232 | 346 | 414 | 516 | 516 | 0,0% |
| Services aux particuliers | 237 | 265 | 205 | 206 | 114 | 132 | 196 | 262 | 273 | 301 | 10,3% |
| Activités de réparation | 21 | 29 | 25 | 16 | 12 | 9 | 17 | 28 | 19 | 21 | 10,5% |
| Coiffeurs, soins de beauté et corporels | 167 | 185 | 138 | 148 | 83 | 82 | 154 | 185 | 212 | 215 | 1,4% |
| Autres services à la personne | 49 | 51 | 42 | 42 | 19 | 41 | 25 | 49 | 42 | 65 | 54,8% |
| Hébergement, restauration, débits de boisson | 941 | 990 | 843 | 841 | 541 | 421 | 589 | 870 | 1000 | 958 | -4,2% |
| Hébergement | 41 | 155 | 40 | 54 | 27 | 38 | 36 | 38 | 52 | 36 | -30,8% |
| Restauration | 791 | 715 | 684 | 674 | 439 | 338 | 488 | 723 | 826 | 817 | -1,1% |
| Débits de boissons | 109 | 120 | 119 | 113 | 75 | 45 | 65 | 109 | 122 | 105 | -13,9% |
| Autres activités | 399 | 447 | 364 | 350 | 219 | 160 | 244 | 310 | 349 | 385 | 10,3% |
| Santé humaine & action sociale | 144 | 152 | 127 | 88 | 71 | 37 | 67 | 95 | 141 | 152 | 7,8% |
| Activités récréatives | 106 | 129 | 81 | 111 | 65 | 54 | 75 | 81 | 87 | 94 | 8,0% |
| Enseignement | 83 | 98 | 99 | 90 | 52 | 46 | 70 | 101 | 98 | 108 | 10,2% |
| Autres activités | 66 | 68 | 57 | 61 | 31 | 23 | 32 | 33 | 23 | 31 | 34,8% |
| TOTAL REGION | 5 821 | 5 957 | 5 142 | 5 213 | 3 393 | 3 180 | 4 375 | 5 824 | 6 699 | 6 329 | -5,5% |

Nombre d'ouvertures de RJ ou LJ directes par département sur 10 ans

| Départements | 2016 | 2017 | 2018 | 2019 | 2020 | 2021 | 2022 | 2023 | 2024 | 2025 | 2025 vs 2024 |
|-----------------------------------|--------------|--------------|--------------|--------------|--------------|--------------|--------------|--------------|--------------|--------------|--------------|
| ALPES-DE-HAUTE-PROVENCE(4) | 153 | 134 | 123 | 113 | 54 | 43 | 101 | 119 | 150 | 153 | 2,0% |
| HAUTES-ALPES(5) | 145 | 128 | 111 | 107 | 78 | 74 | 99 | 117 | 140 | 141 | 0,7% |
| ALPES-MARITIMES(6) | 1 472 | 1 538 | 1 300 | 1 409 | 1 018 | 839 | 1 092 | 1 443 | 1 592 | 1 434 | -9,9% |
| BOUCHES-DU-RHONE(13) | 2 273 | 2 393 | 1 869 | 2 004 | 1 268 | 1 291 | 1 678 | 2 340 | 2 748 | 2 519 | -8,3% |
| VAR(83) | 1 225 | 1 190 | 1 136 | 1 081 | 608 | 562 | 846 | 1 076 | 1 356 | 1 334 | -1,6% |
| VAUCLUSE(84) | 553 | 574 | 603 | 499 | 367 | 371 | 559 | 729 | 713 | 748 | 4,9% |
| TOTAL REGION | 5 821 | 5 957 | 5 142 | 5 213 | 3 393 | 3 180 | 4 375 | 5 824 | 6 699 | 6 329 | -5,5% |

Nombre de procédures de sauvegarde ouvertes sur 10 ans

| | 2016 | 2017 | 2018 | 2019 | 2020 | 2021 | 2022 | 2023 | 2024 | 2025 | 2025 vs 2024 |
|---------------|------|------|------|------|------|------|------|------|------|------|--------------|
| Région | 170 | 187 | 171 | 143 | 102 | 80 | 127 | 155 | 168 | 97 | -42,3% |
| France | 1301 | 1190 | 1061 | 974 | 840 | 733 | 1128 | 1537 | 1549 | 1543 | -0,4% |

Région Outre-Mer

Statistiques détaillées des défaillances d'entreprises en régions

Nombre d'ouvertures de RJ ou LJ directes sur 10 ans comparaison région vs France

(Les données provisoires 2025 et 2024 sont arrêtées au 10 janvier de l'année suivante.
Les années précédentes sont en valeurs définitives.)

| Année | 2016 | 2017 | 2018 | 2019 | 2020 | 2021 | 2022 | 2023 | 2024 | 2025 | 2025 vs 2024 |
|------------------------|--------|--------|--------|--------|--------|--------|--------|--------|--------|--------|--------------|
| Nombre de RJ/LJ France | 57 297 | 54 164 | 53 676 | 51 068 | 31 372 | 27 747 | 41 503 | 56 476 | 66 281 | 68 414 | 3,2% |
| Nombre de RJ/LJ Région | 1 804 | 1 492 | 2 028 | 1 619 | 969 | 1 096 | 1 288 | 1 842 | 2 074 | 2 360 | 13,8% |

Nombre d'ouvertures de RJ ou LJ directes par tranche d'effectif sur 10 ans

| Tranche de salariés | 2016 | 2017 | 2018 | 2019 | 2020 | 2021 | 2022 | 2023 | 2024 | 2025 | 2025 vs 2024 |
|----------------------|-------|-------|-------|-------|------|-------|-------|-------|-------|-------|--------------|
| Moins de 10 salariés | 1 648 | 1 274 | 1 834 | 1 467 | 868 | 1 017 | 1 165 | 1 639 | 1 840 | 2 109 | 14,6% |
| 10 à 49 salariés | 140 | 192 | 175 | 136 | 81 | 71 | 113 | 185 | 214 | 234 | 9,3% |
| 50 salariés et plus | 16 | 26 | 19 | 16 | 20 | 8 | 10 | 18 | 20 | 17 | -15,0% |
| Total région | 1 804 | 1 492 | 2 028 | 1 619 | 969 | 1 096 | 1 288 | 1 842 | 2 074 | 2 360 | 13,8% |

Nombre d'ouvertures de RJ ou LJ directes par activité sur 10 ans

| Activités | 2016 | 2017 | 2018 | 2019 | 2020 | 2021 | 2022 | 2023 | 2024 | 2025 | 2025 vs 2024 |
|---|------|------|------|------|------|------|------|------|------|------|--------------|
| Agriculture | 21 | 23 | 42 | 36 | 15 | 21 | 25 | 21 | 37 | 41 | 10,8% |
| Chasse, pêche, forêt | 3 | | 2 | 4 | 1 | 3 | 2 | 4 | 4 | 0 | -100,0% |
| Culture | 14 | 13 | 31 | 28 | 11 | 10 | 19 | 9 | 24 | 28 | 16,7% |
| Elevage | 4 | 10 | 9 | 4 | 3 | 8 | 4 | 8 | 9 | 13 | 44,4% |
| Construction | 365 | 363 | 414 | 408 | 259 | 304 | 396 | 516 | 564 | 607 | 7,6% |
| Bâtiment | 319 | 311 | 358 | 337 | 225 | 278 | 314 | 464 | 494 | 545 | 10,3% |
| Immobilier | 46 | 52 | 56 | 71 | 34 | 26 | 82 | 52 | 70 | 62 | -11,4% |
| Commerce | 308 | 294 | 265 | 279 | 213 | 176 | 244 | 330 | 396 | 419 | 5,8% |
| Commerce & réparation de véhicules | 40 | 40 | 38 | 51 | 37 | 25 | 34 | 64 | 74 | 64 | -13,5% |
| Commerce de détail | 178 | 194 | 162 | 170 | 137 | 114 | 155 | 206 | 239 | 257 | 7,5% |
| Commerce de gros | 90 | 60 | 65 | 58 | 39 | 37 | 55 | 60 | 83 | 98 | 18,1% |
| Industrie | 249 | 146 | 267 | 167 | 94 | 85 | 121 | 181 | 218 | 233 | 6,9% |
| Industrie agroalimentaire | 47 | 39 | 59 | 52 | 28 | 25 | 46 | 68 | 90 | 97 | 7,8% |
| Industrie hors agroalimentaire | 202 | 107 | 208 | 115 | 66 | 60 | 75 | 113 | 128 | 136 | 6,3% |
| Information et communication | 21 | 26 | 17 | 28 | 20 | 21 | 23 | 37 | 53 | 47 | -11,3% |
| Services informatiques & édition de logiciels | 12 | 6 | 9 | 17 | 9 | 9 | 12 | 23 | 27 | 21 | -22,2% |
| Autres activités information & communication | 9 | 20 | 8 | 11 | 11 | 12 | 11 | 14 | 26 | 26 | 0,0% |

| Activités | 2016 | 2017 | 2018 | 2019 | 2020 | 2021 | 2022 | 2023 | 2024 | 2025 | 2025 vs 2024 |
|---|--------------|--------------|--------------|--------------|------------|--------------|--------------|--------------|--------------|--------------|---------------|
| Transport & logistique | 42 | 53 | 72 | 57 | 41 | 38 | 47 | 75 | 83 | 96 | 15,7% |
| Transport routier de marchandises | 24 | 31 | 41 | 36 | 18 | 23 | 27 | 46 | 46 | 54 | 17,4% |
| Autres activités de transport | 18 | 22 | 31 | 21 | 23 | 15 | 20 | 29 | 37 | 42 | 13,5% |
| Activités financières & d'assurance | 9 | 12 | 8 | 9 | 5 | 5 | 6 | 16 | 24 | 18 | -25,0% |
| Services aux entreprises | 485 | 198 | 570 | 316 | 119 | 227 | 155 | 249 | 267 | 352 | 31,8% |
| Activités scientifiques et techniques | 79 | 84 | 59 | 67 | 49 | 44 | 58 | 93 | 112 | 122 | 8,9% |
| Services administratifs aux entreprises | 406 | 114 | 511 | 249 | 70 | 183 | 97 | 156 | 155 | 230 | 48,4% |
| Services aux particuliers | 47 | 49 | 64 | 42 | 31 | 29 | 40 | 98 | 83 | 103 | 24,1% |
| Activités de réparation | 3 | 7 | 3 | 5 | 2 | 1 | 5 | 6 | 9 | 12 | 33,3% |
| Coiffeurs, soins de beauté et corporels | 35 | 36 | 46 | 32 | 23 | 23 | 34 | 71 | 63 | 80 | 27,0% |
| Autres services à la personne | 9 | 6 | 15 | 5 | 6 | 5 | 1 | 21 | 11 | 11 | 0,0% |
| Hébergement, restauration, débits de boisson | 125 | 153 | 117 | 133 | 80 | 76 | 115 | 163 | 194 | 245 | 26,3% |
| Hébergement | 12 | 17 | 9 | 8 | 8 | 17 | 8 | 12 | 11 | 10 | -9,1% |
| Restauration | 104 | 126 | 103 | 121 | 67 | 57 | 101 | 141 | 175 | 222 | 26,9% |
| Débits de boissons | 9 | 10 | 5 | 4 | 5 | 2 | 6 | 10 | 8 | 13 | 62,5% |
| Autres activités | 132 | 175 | 192 | 144 | 92 | 114 | 116 | 156 | 155 | 199 | 28,4% |
| Santé humaine & action sociale | 44 | 59 | 59 | 64 | 36 | 47 | 46 | 60 | 60 | 85 | 41,7% |
| Activités récréatives | 17 | 26 | 34 | 28 | 20 | 24 | 23 | 19 | 28 | 25 | -10,7% |
| Enseignement | 35 | 43 | 46 | 23 | 23 | 24 | 29 | 44 | 44 | 66 | 50,0% |
| Autres activités | 36 | 47 | 53 | 29 | 13 | 19 | 18 | 33 | 23 | 23 | 0,0% |
| TOTAL REGION | 1 804 | 1 492 | 2 028 | 1 619 | 969 | 1 096 | 1 288 | 1 842 | 2 074 | 2 360 | 13,8% |

Nombre d'ouvertures de RJ ou LJ directes par département sur 10 ans

| Départements | 2016 | 2017 | 2018 | 2019 | 2020 | 2021 | 2022 | 2023 | 2024 | 2025 | 2025 vs 2024 |
|--|--------------|--------------|--------------|--------------|------------|--------------|--------------|--------------|--------------|--------------|--------------|
| Guadeloupe | 337 | 317 | 323 | 284 | 190 | 175 | 259 | 314 | 336 | 483 | 43,8% |
| Martinique | 469 | 410 | 375 | 407 | 267 | 221 | 309 | 476 | 451 | 523 | 16,0% |
| Guyane | 348 | 70 | 100 | 81 | 47 | 47 | 63 | 66 | 64 | 176 | 175,0% |
| Réunion | 577 | 659 | 1 165 | 806 | 424 | 615 | 561 | 874 | 1 120 | 1 097 | -2,1% |
| Mayotte (depuis 2020) | | | | | 5 | 9 | 37 | 45 | 49 | 22 | -55,1% |
| Saint-Barthélemy, Saint-Martin, Saint-Pierre-et-Miquelon, Mayotte | 73 | 36 | 40 | 15 | 19 | 17 | 20 | 11 | 16 | 14 | -12,5% |
| TOTAL REGION | 1 804 | 1 492 | 2 003 | 1 593 | 952 | 1 084 | 1 249 | 1 786 | 2 036 | 2 315 | 13,7% |

Nombre de procédures de sauvegarde ouvertes sur 10 ans

| | 2016 | 2017 | 2018 | 2019 | 2020 | 2021 | 2022 | 2023 | 2024 | 2025 | 2025 vs 2024 |
|------------------|------|------|------|------|------|------|------|------|------|------|--------------|
| Outre-Mer | 25 | 48 | 42 | 44 | 43 | 59 | 56 | 90 | 69 | 52 | -24,6% |
| France | 1301 | 1190 | 1061 | 974 | 840 | 733 | 1128 | 1537 | 1549 | 1543 | -0,4% |

ANNEXES

Note méthodologique

Définition de la défaillance

La défaillance d'entreprise correspond à l'ouverture d'une procédure de sauvegarde, redressement judiciaire ou liquidation judiciaire directe auprès d'un Tribunal Judiciaire (Ex Tribunal de Grande Instance ou Tribunal d'Instance). Cela ne recouvre donc ni les procédures amiables (mandat ad hoc ou conciliation) ni les suites d'ouverture (arrêt de plan ou conversion en liquidation). Chaque année, en moyenne, les 2/3 des Redressements Judiciaires ouverts sont convertis en Liquidations Judiciaires.

Le jugement prononçant le redressement judiciaire ouvre une période d'observation devant permettre à l'administrateur de dresser le bilan économique et d'élaborer un plan de redressement. La durée de la période d'observation est de 6 mois renouvelable 1 fois, avec une prolongation exceptionnelle de 6 mois à la demande du Ministère public (Procureur de la République), soit au total 18 mois. Ainsi, Altares observe qu'en moyenne 60% des conversions en liquidation judiciaire sont prononcées l'année de l'ouverture du redressement judiciaire et 40 % le sont en année N+1 voire N+2.

A retenir : une défaillance = une ouverture.

Statistiques de défaillances

Les statistiques Altares de défaillances d'entreprises comptabilisent l'ensemble des entités légales **disposant d'un numéro siren** (entreprises individuelles, professions libérales, sociétés, associations) et ayant fait l'objet d'un jugement d'ouverture de procédure prononcé par un Tribunal de Commerce ou de Grande Instance. L'existence de ce numéro référentiel est indispensable pour savoir précisément de quelle entreprise il s'agit et pouvoir valider son parcours judiciaire. Sans ce numéro, les identifications seraient approximatives et il serait difficile de s'assurer qu'il s'agit bien d'une ouverture de liquidation plutôt qu'une conversion en liquidation au risque donc de comptabiliser deux fois un même jugement.

Altares collecte ainsi près de 4 000 annonces non sirénées par an. Un traitement spécifique manuel d'identification du siren est réalisé, permettant d'affecter un numéro de siren sur plus de la moitié des annonces. Les autres sont chargés dans la base de données Altares mais ne sont pas retenues dans les statistiques de défaillances.

A retenir : une défaillance = un Siren.

Les sources des procédures collectées par Altares

Altares collecte l'ensemble des jugements auprès des greffes des Tribunaux de Commerce de métropole et d'outre-mer. Altares est également licencié officiel du B.O.D.A.C.C. (Bulletin Officiel d'Annonces Civiles et Commerciales) depuis 1987.

A retenir : l'exhaustivité des ouvertures de procédure (et leurs suites) est enregistré.

Données en date de jugement

La date de défaillance retenue par Altares est celle de l'ouverture de la procédure, c'est-à-dire la date du jugement et non pas la date à laquelle ce jugement a été publié dans un journal d'annonces légales ou au B.O.D.A.C.C. Les statistiques diffusées par Altares sont issues de sa propre base de données et comptabilisent les jugements dès leur enregistrement, le plus souvent quelques semaines avant leur publication au B.O.D.A.C.C.

A retenir : la défaillance est comptabilisée en date de jugement et non date de publication.

Nomenclature d'activités

Les statistiques de défaillances par activité s'appuient sur la nomenclature des activités françaises NAF révisée au 1er janvier 2008. (Voir en annexe la distribution des secteurs d'activité et les codes NAF qui leur sont associés dans les études trimestrielles Altares de défaillances d'entreprises)

A retenir : les activités sont définies par le code NAF.

Données sur l'emploi ou le chiffre d'affaires

Les statistiques relatives à l'emploi ou au chiffre d'affaires sont issues de données retraitées par Altares à partir des documents comptables publiés par les entreprises, de sources publiques telles que l'INSEE ou de sources privées.

A retenir : des sources privées Altares peuvent pallier l'absence de documents comptables.

Secteurs d'activité analysés et codes NAF associés

| Secteurs Activités | Codes NAF associés |
|--|---|
| AGRICULTURE | |
| | Chasse, pêche, forêt 017 à 03 |
| | Culture 011 à 0113 ET 016 sauf 0163Z |
| | Elevage 014 à 015 et 0163Z |
| CONSTRUCTION | |
| | Bâtiment 412 à 43 |
| | Immobilier 411 et 68 |
| COMMERCE | |
| | Commerce & réparation de véhicules 45 |
| | Commerce de détail 47 |
| | Commerce de gros 46 |
| INDUSTRIE | |
| | Industrie agroalimentaire 10 à 12 |
| | Industrie hors agroalimentaire 05 à 09 et 13 à 39 |
| INFORMATION & COMMUNICATION | |
| | Services informatiques & édition de logiciels 5821 à 5829 |
| | Autres activités information & communication (Edition, production, télécommunications, diffusion de programme, information) 5811 à 5819 ET 59 à 61 ET 62 à 6312 et 6391 ET 6399 |
| TRANSPORT & LOGISTIQUE | |
| | Transport routier de marchandises 4941 à 4950 |
| | Autres activités de transport 4910 à 4939 et 50 à 53 |
| ACTIVITES FINANCIERES & D'ASSURANCE | |
| | Activités financières et d'assurance 64 à 66 hors 6420Z |
| SERVICES AUX ENTREPRISES | |
| | Activités scientifiques et techniques 69 à 75 et 9601A |
| | Services administratifs aux entreprises 77 à 82 et 6420Z |
| SERVICES AUX PARTICULIERS | |
| | Activités de réparation 95 |
| | Coiffeurs, soins de beauté et corporels 9602 ET 9604 |
| | Autres services à la personne 9601B ET 9603Z et 9609 à 98 |
| HEBERGEMENT, RESTAURATION, DEBITS DE BOISSON | |
| | Hébergement 55 |
| | Restauration 56 sauf 5630 |
| | Débits de boissons 5630 |
| AUTRES ACTIVITES | |
| | Santé humaine & action sociale 86 à 88 |
| | Activités récréatives 90 à 93 |
| | Enseignement 85 |
| | Autres activités 94 et 99 |

Cette étude vous a plu ?

Inscrivez-vous à notre newsletter
pour recevoir nos prochaines études

Je m'inscris

L'analyse trimestrielle

A propos d'Altares



Altares

Tour Landscape

6, Place des Degrés
CS 40344
92045 La Défense
CEDEX
contact@altares.com
Tél : 01 41 37 50 00

Directeur des études

Thierry Millon

thierry.millon@altares.com
Tel : 04 72 65 15 51

Relations presse

Urielle Dutartre

urielle.dutartre@coriolink.com
06 62 82 71 62

Loréane Cabezuelo

loreane.cabezuelo@coriolink.com
07 86 80 45 26

Altares est l'expert de la donnée d'entreprise, créateur de solutions de pilotage et d'indicateurs de la santé économique et extra-financière des entreprises et des organismes publics, au sein de leur écosystème.

Grâce à ses outils et ses informations, Altares aide les responsables des structures privées et publiques, de toute taille et de tout secteur d'activité, à prendre sereinement des décisions éclairées.

Partenaire exclusif en France, au Benelux et au Maghreb de Dun & Bradstreet, 1er réseau international d'informations sur les entreprises, Altares s'appuie sur une base de données mondiale de plus de 500 millions d'entités légales (dont 11 millions en France) pour aider les acteurs économiques à se développer durablement, en intégrant, entre autres, les enjeux essentiels de conformité et de RSE.

Altares propose depuis début 2005 deux types d'analyses liées aux échanges économiques :

- **les défaillances d'entreprises en France**, complétées par les sauvegardes depuis l'entrée en vigueur de la loi au 1er janvier 2006
- **les retards de paiement en Europe.**

Pour chacun de ces thèmes, Altares publie une synthèse et une analyse des évolutions de tendance.

Paris

Tour Landscape
6, Place des Degrés
CS 40344
92045 LA DEFENSE
CEDEX
France
+33 (0)1 41 37 50 00

www.altares.com

Bruxelles

Pontbeekstraat 4
1702 Dilbeek
Belgique
+32 (0)2 481 83 00

www.altares.be

www.altares.lu

Rotterdam

Otto Reuchlinweg 1032
3072 MD Rotterdam
Pays-Bas
+31 (0)10 710 95 60

www.altares.nl